

创意
西区

攀枝花学院艺术学院2015届优秀毕业设计作品集



前言

“生态西区.创意发展”是由攀枝花学院与攀枝花市西区政府实施校地合作的一项重大举措，由攀枝花学院艺术学院和西区委宣传部负责实施，艺术学院全体教师、2015届毕业生、西区相关部门和企业共同参与完成的毕业设计校地合作项目。

“生态西区.创意发展”立足西区的地方特色、资源、产业条件，开展全方位的创意设计，围绕西区打造民族和谐、生态旅游、特色产品、文化宣传、城市建设等方面，开展综合设计，促进西区的新城镇建设，打造生态、阳光、现代的西区旅游、特色农产品和生态民俗文化品牌，加大整体设计和对外宣传力度，提升西区的文化形象和品质。

“生态西区.创意发展”是艺术学院人才培养模式和课程体系改革的新尝试，是高校服务地方经济文化建设的有益探索，也是攀西地区民族文化创意活动的新开端。

年轻的学子与艺术学院都在走向成长的路途中，在咫尺方寸当中，用线条和色彩、用刻刀与笔触，用创意和灵感，去点燃创作的火花，咫尺方寸之外，探寻设计发展的道域，开拓重重的造物境界。

毕业设计是同学们本科学习阶段的总结，也是同学们设计生涯的开始，虽然水平有参差，设计思想有差别，却如实地反映了同学们四年来的所知、所学和所感，是同学们技术、审美、学养追求的形象体现，现不揣浅陋，特集结成册。蓦然回首，已匆匆四年。四年的学习，四年的积累，四年的青春和挥洒的汗水，今天在此汇聚一席，凝聚成这一册“生态西区.创意发展”攀枝花学院艺术学院2015届毕业设计作品集。

在毕业设计作品集集结成册之际，谨借此机会，对此次毕业设计给予大力支持西区区委、西区人民政府、攀枝花学院，对毕业设计考察期间西区政府各职能部门、乡镇和街道给予的配合与指导，表示衷心的感谢！

目录

视觉

陈智勇	1
代雪	2
唐亚楠	3
向荣庆	4
方涛	5
罗伟	6
彭涛	7
张程	8

环境

陈雪琴	9
冯萧宇	10
杨婷	11
张曦予	12
郭宇华	13
李春风	14
刘中华	15
纪麟星	16
刘涛	17
杨守芳	18

产品

陈瑞	19
陈夏曦	20
邓祥	21
龚帅	22
邢亮	23
赖洋	24

张明玮	25
尹力	26
周开碧	27
兰天	28
王林峰	29

数媒

陆惠琳	30
宋璐璐	31
尹丹	32
陈林	33
郎娜娜	34

服装

兰银龙	35
邓晓云	35
陈浩	36
何阳阳	37
吴洪亮	37
罗林丽	38

公共



2015届毕业设计展



题目：果然葡萄系列包装设计

姓名：陈智勇

指导老师：罗天榜



设计说明：

果然葡萄包装颇具简洁、精致的特征，同时体现了民族性的精神境界和文化内涵，形成了宁静、柔和、简朴、悠远的设计风格整体设计画面没有世俗的喧闹，有的是细致平缓的抒情，冷静洒脱的笔墨，使人能够通过画面产生联想，引起情感共鸣，达到一种如诗如画的意境美，果然葡萄包装设计造型简练，线条流畅，用最简单的平面装饰语言诠释出对美的理解，在包装材料上主要是以纸、纸板、铜版纸、塑料包装占据主要地位，根据内容物的需要定向设计。主要设计了红（白）两种葡萄酒、葡萄汁饮料、葡萄醋、葡萄干、葡萄曲奇、葡萄籽粉等排版造型、礼盒、袋子、手提袋系类设计。

果然葡萄包装设计主要以黑、白、红三种颜色设计，产品图案设计简约大气，以不一样的视觉效果呈现。



题目：攀西绿色核桃系列包装设计

姓名：代雪

指导老师：杨军



设计说明：

攀西绿色核桃的品牌设计理念摒弃了以往核桃产品淳朴简单的包装设计思路，攀西绿色核桃的品牌定位以中国传统文化为设计向导，设计更多的突出了传统古典的感觉，来表现出核桃历史悠久的气质。整体设计的颜色以重色彩为主，使人在看到这样的包装就能体会到大气的感觉。在选用的元素上面，以最具有代表性的清明上河图作为背景，把中国传统的祥云纹理作为边框，突出传统的感觉。

本次设计的成果形式则是由一套精品核桃系列的包装，材质是由麻布袋和纸盒组合而成。一个核桃酥的大礼盒包装，盒内装有两个长方形核桃酥盒子，两个手拎核桃酥盒子、三个系绳核桃盒子，其他若干个核桃仁小盒子及小麻布袋子，材质均是纸盒做成。



题目：太阳沐歌乡村酒店VI设计

姓名：唐亚楠

指导老师：周家乐



设计说明：

通过对于太阳沐歌乡村酒店的深入了解，通过实地考察、根据酒店所处的特俗行业出发结合太阳沐歌的核心价值观、服务宗旨以及独特的环境优势，遵循“发现、创造、规范、管理”的系统方法对太阳沐歌乡村酒店标志进行了系统的设计。

针对太阳沐歌品牌的定位，将标志进行再设计。标志图形将太阳、游客、高山、绿地、躺椅、太阳伞，金沙江水、等元素融入其中，使消费者身临其境的感受太阳沐歌酒店的乐趣。

太阳沐歌的新标志强烈宣示了太阳沐歌长期专注于酒店服务领域，以一种与自然和社会和谐的方式，努力发现和满足消费者商务、休闲、旅游需要的品牌理念。

题目：攀枝花西区特色农产品包装设计——农家腊肉系列包装

姓名：向荣庆

指导老师：杨向宇



设计说明：

在包装最主要的色彩运用中，我运用了三种色彩来表达三中不同产品的包装，“暗红色”是想表达腊肉的颜色；“绿色”是想凸显农家生态化的特点；“橘红色”是想展现攀枝花花朵的色彩。

包装上搭配的图案共运用了三种形式，第一种是一目了然形，用的产品的真实图片，这样能够很直观的表达此产品；二种是手绘图画型，这种形式放到包装上非常好看，比较有看点，趣味性较强；第三种是图案创意型，运用的是“腊肉”、“腊肠”、“腊猪耳”这些字和彝族图纹组合而成的，这样较有设计感，会让人想去琢磨、探索，吸引眼球。



题目：太阳沐歌乡村酒店VI设计

姓名：方涛

指导老师：安尊志



设计说明：

图形外形是一个凤凰变形的G字母，中部是一个M变形的山川与河流，其中M和G分别是采用的“沐”和“歌”的拼音首写字母将两者结合在一起，就代表了太阳沐歌乡村酒店。也借此寓意太阳沐歌乡村酒店是一个阳光沐浴，歌声环绕的度假，旅游休闲胜地。

图形中间部分是一个太阳初升的画面。太阳也就是代表的太阳沐歌乡村酒店，而初升则是寓意太阳沐歌乡村酒店的发展将会犹如初升的太阳一样，蒸蒸日上。

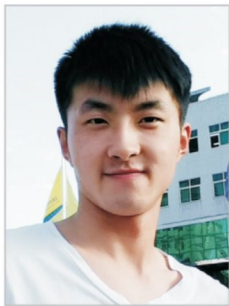
整个标志采用凤凰变形作为整个标志的外形。“凤凰”也就是现在的孔雀，古称凤凰。凤凰历来被称为百鸟之王，与人类有着极深的渊源。在宗教上也是久负盛名，一直被视为幸福，和谐、美满的幸福鸟。以此象征“太阳沐歌乡村酒店”是一个可以让是感受到温馨幸福的地方。标志整体采用乡村自然绿色为主，体现了太阳沐歌乡村酒店的乡村自然以及绿色环保等特点

题目：西区绿壳土鸡蛋包装设计
姓名：罗伟
指导老师：李沁苾



设计说明：

整套包装分为现场精品礼盒装、超市销售装、采购装，从他们的用途的不同采用了不同的包装结构。精品礼盒装主要用途是为人们作为赠送亲友的礼品包装。是整套包装最为高档的一款。它的设计采用圆柱形分层打开设计。里面最对能装五枚绿壳土鸡蛋，显得精致而高端，这样的打开方式还能在商场很好的展示出绿壳土鸡蛋，吸引人们的眼球，而且在用完之后还能放在家里当以后鸡蛋的包装。



题目：农之家腊肉系列包装设计

姓名：彭涛

指导老师：孙宝瑞



设计说明：

包装结构独特，内容丰富，色彩大气，整体给人以情切感觉，让人一看到就有想买的亲切感分为四个系列六种产品，涵盖了礼盒，手提盒，袋子，自提盒等。其中分别有腊猪肉、腊排骨、腊猪耳、腊香肠。都是攀枝花西区农家生态腊味，所以其包装也必须朴素而不普通，独特而不独立的装设计，必将在视觉上掀起一股又文化有品位的农家腊味之风。

立足于攀枝花彝族特色文化，将彝族特有的红黄黑色调运用在包装上，再加以插画的形式表达出来，然后利用合理的色彩分割画面，整体让人有舒服的感觉。

总体而言，农之家腊肉系列包装是以攀枝花西区文化为背景，加以插画、实物图、结构等的现代包装手法运用，使其不管是在艺术上还是市场上都具有较高的价值。

题目：攀枝花西区特色农产品包装—花生包装
姓名：张程
指导老师：周家乐



设计说明：

做的花生系列产品包装为：花生豆，花生酱，生奶。包装的品牌名为“花生果园”在这里有天然，健康的意思，给消费者传递出一种食品安全的信息。标志采用了直观表达方式，运用花生作为主体型，用不规则的图形作为花生的肌理效果，攀枝花是有名的太阳城，这次是为攀枝花特色农产品做的包装设计，所以我给LOGO的设计上添加了阳光的元素，标志运用了直观表达手法，颜色上运用了接近大自然土壤的颜色，体现出食品的绿色，自然，安全。标志背后添加了矢量化形式的太阳光芒，为了体现攀西充足的阳光，照射在大地上，生长出来的果实健康饱满。



题目：追溯—攀枝花西区新天地景观规划设计

姓名：冯萧宇

指导老师：曹健



设计说明：

创造集地方特色传统文化和现代技术相结合的整体形象，增强居民的认同感和归属感，唤起人们建设和保护家园的参与意识，景观以生态复原，人与自然是和谐共生，满足人们多样化的选择。设计理念主要是追溯和保留历史原有的记忆，以二砖厂历史文化背景和人文特色元素相结合，以及延伸砖窑窑洞拱形为元素。基础线性与立方体进行挤出、切割、组合提炼加以运用。所以在展览馆的外型上保留原厂房的屋顶，加以利用作为太阳能面板，建筑设计上则以立方体的斜切、错位、拼接组成，这样很好的保留了原二砖厂的房型，又达到了节能环保无污染的效果。所以，追溯历史遗迹是把流逝的文化进行保护。

题目：灵动·意动—西区水泥厂改造设计方案
姓名：张曦予
指导老师：蒲泽敏



艺术与工业—后工业景观的蜕变

改造后的和欣广场已蜕变为建筑与钢架桥与景观挑台结合的广场

原和欣广场

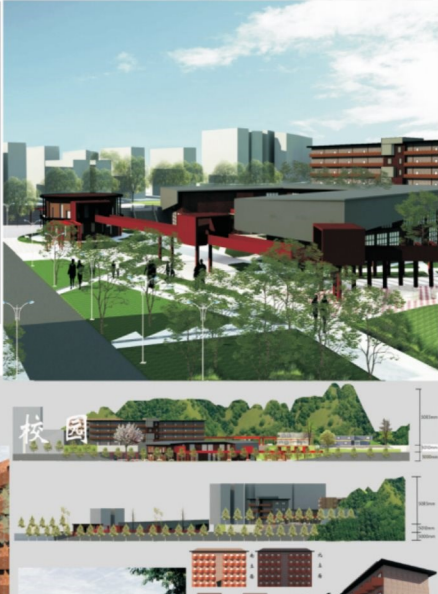
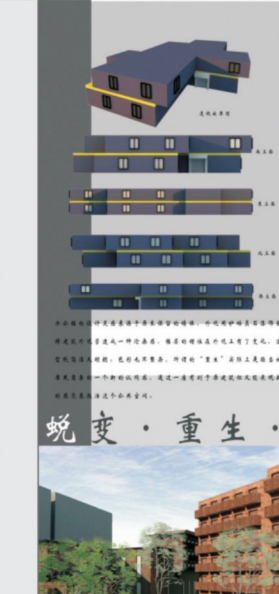


新建起线性的多用途艺... 的以的环用作人改... 区不持仅刚地新因此行... 技建建物筑废的少主境... 者在工业建地较决落了... 以筑,后境,化工并解风... 产建有环性的废学仅业... 和欣有成绿更变全便院,后... 原了改用,就种通分地... 中保重合的合群区的地... 景观外,环采划技术,创意... 主要况筑到条,改方一的,木



景观挑台设计灵感来源:

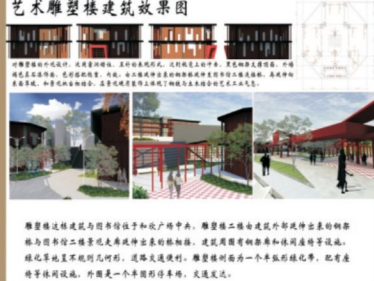
设计来源于水泥厂生产时所需要的设备“回转窑”,许多水泥厂会将回转窑下面设置一个平台或者桥。原和欣广场的地形是呈“U”字型东西高,中部平原,因此可以借助有利地形建立一个贯穿东西的挑台。既可以作为观赏风景的景观挑台,又可以连接东西,节约空间。桥的材质为红色钢架结构,而两端的挑台材料主要是混凝土地面及广场地砖铺装。结合水泥厂的特点,树木由挑台下方的草坡,从挑台的中部延伸出来。



清水混凝土建筑的旧衣新颜



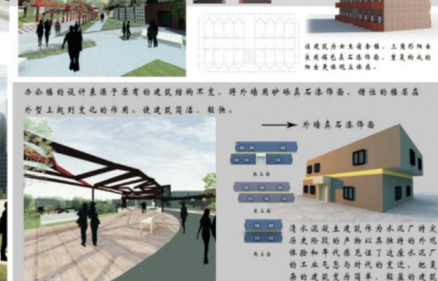
错位建筑



艺术雕塑楼建筑效果图



蜕变·重生·校园





题目：“织”——攀枝花市西区二砖厂广场设计方案

姓名：郭宇华

指导老师：邓忠



设计说明：

二、设计思路

通过对攀枝花市西区当地的地理环境的分析，来进行总结。设计建筑外观；及整体规划，让设计融入当地的文化特色，同时将整体构成和当地的环境相结合。分区结构划分明确，让人们一目了然的了解到各个区域的分区。合理的利用材料，避免破坏环境和资源浪费。

三、设计理念

此设计以“蜘蛛网”为设计元素，此设计将对当地的地域性和原始保留的东西得以延伸，让整个设计人性化，融入人们的生活中，将为人们编织一个休闲愉悦购物、符合人类生活的生态休憩场地，另外整个设计具有一定的可深入性，同时也拉近了热与人之间的距离，将人与人之间编织成一体。本着“以人为本”的原则，充分满足人们的生活需求。

题目：攀枝花二砖旧厂区建筑景观更新设计方案
姓名：李春风
指导老师：姜龙

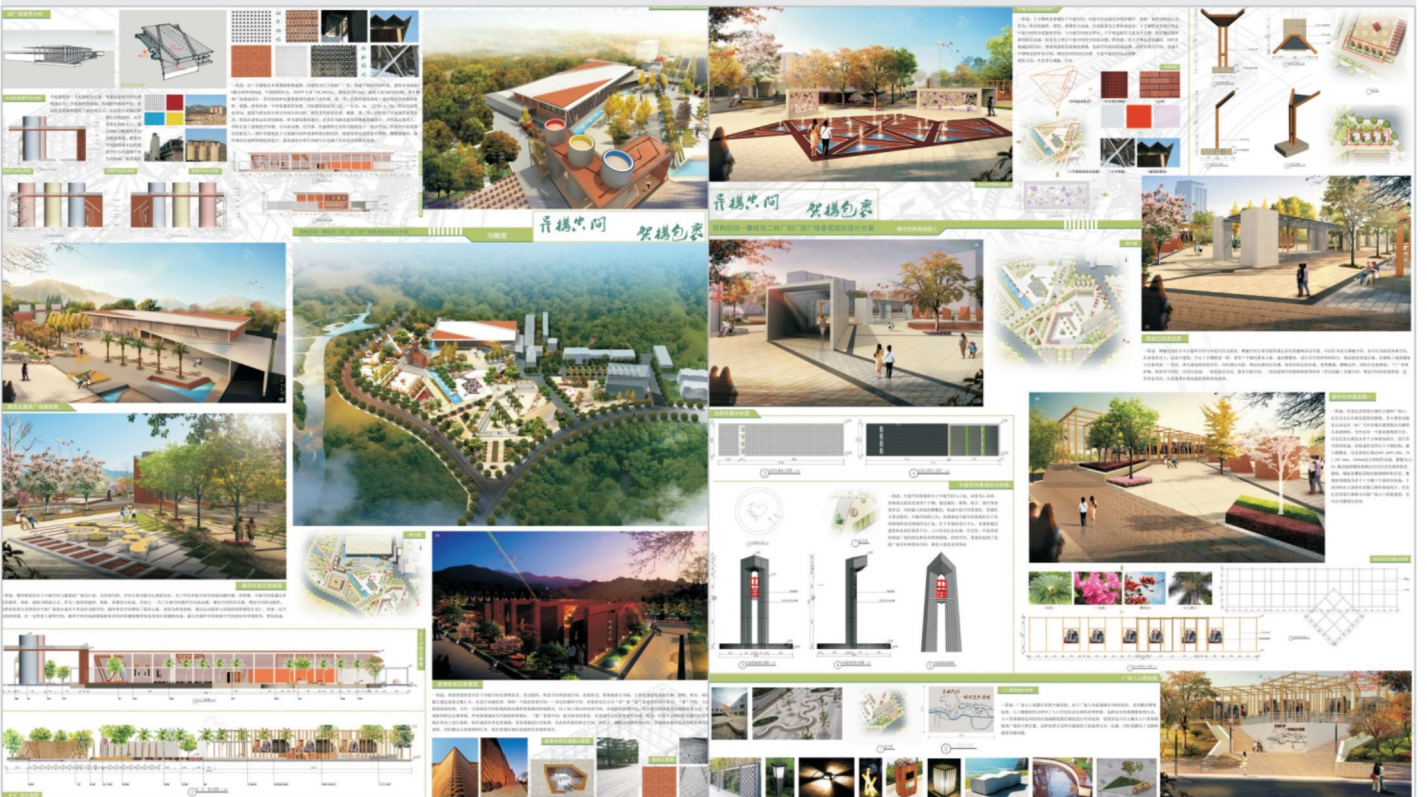
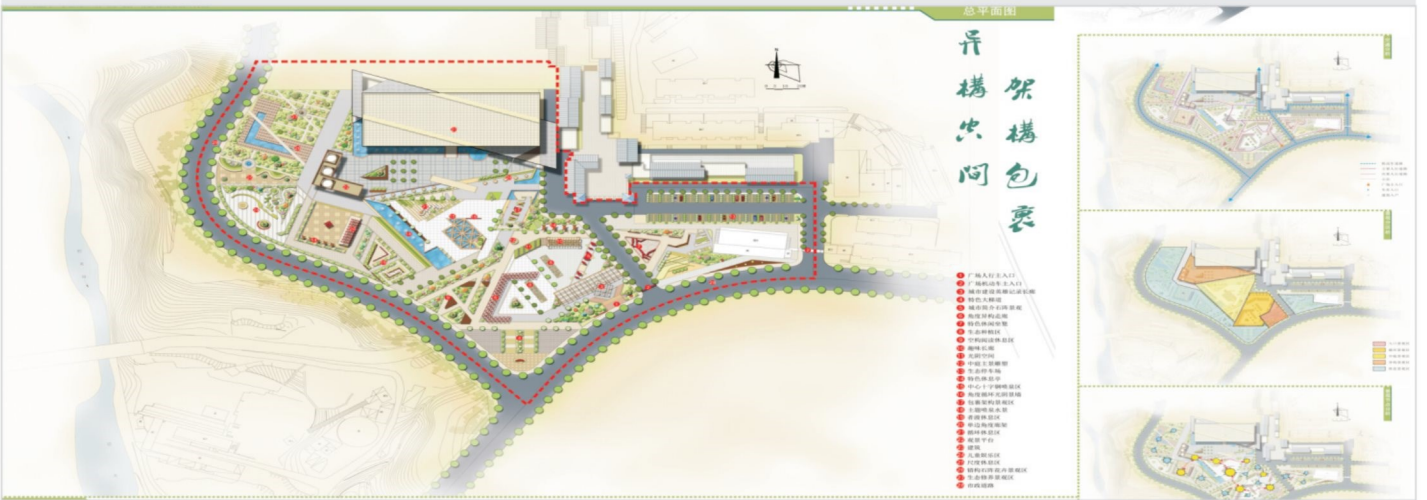


设计说明：

本次设计主要采用红色砖墙作为建筑基石，根据当地民族文化进行设计，多数民族认为火是热情的象征，对火充满了崇高的敬意，在景观中也将火运用到广场中，形成了景观中的舞动广场，文化底蕴丰富，寓意深厚。



题目：异构空间—二砖厂旧厂房景观规划设计方案
姓名：刘中华
指导老师：蒲培勇



设计说明：

拥有大尺度广场的开放空间概念吸收了水、自然植被、场地的元素，其中，水的形态、植被和场地颜色还有历史记忆。并将它们与广场历史性元素如旧铁轨结合在一起，以一种新的设计语言进行阐释。并再次连接分散的城市空间和绿洲。构建成拥有特色文化底蕴、地方标识性、功能完备的文化休闲广场。

题目：砖情砖景——攀枝花原二砖厂C区
建筑及景观改造设计方案

姓名：纪麟星
指导老师：姜龙



砖情 砖景

攀枝花原二砖厂C区建筑及景观改造设计方案
DESIGN OF TWO BRICK BUILDINGS AND LANDSCAPE RENOVATION IN PANZHIHUA

设计说明
本项目位于攀枝花原二砖厂C区，由两栋原有砖厂建筑改造而成。设计旨在保留原有建筑肌理，注入新的生活气息，打造一个集居住、休闲、文化于一体的社区。通过建筑改造和景观提升，实现工业遗址的再生利用。

设计策略
1. 保留原有建筑肌理，注入新的生活气息。
2. 通过建筑改造和景观提升，实现工业遗址的再生利用。
3. 打造一个集居住、休闲、文化于一体的社区。

景观改造策略
1. 保留原有建筑肌理，注入新的生活气息。
2. 通过建筑改造和景观提升，实现工业遗址的再生利用。
3. 打造一个集居住、休闲、文化于一体的社区。

景观效果展示

鸟瞰全景图

砖情 砖景

攀枝花原二砖厂C区建筑及景观改造设计方案
DESIGN OF TWO BRICK BUILDINGS AND LANDSCAPE RENOVATION IN PANZHIHUA

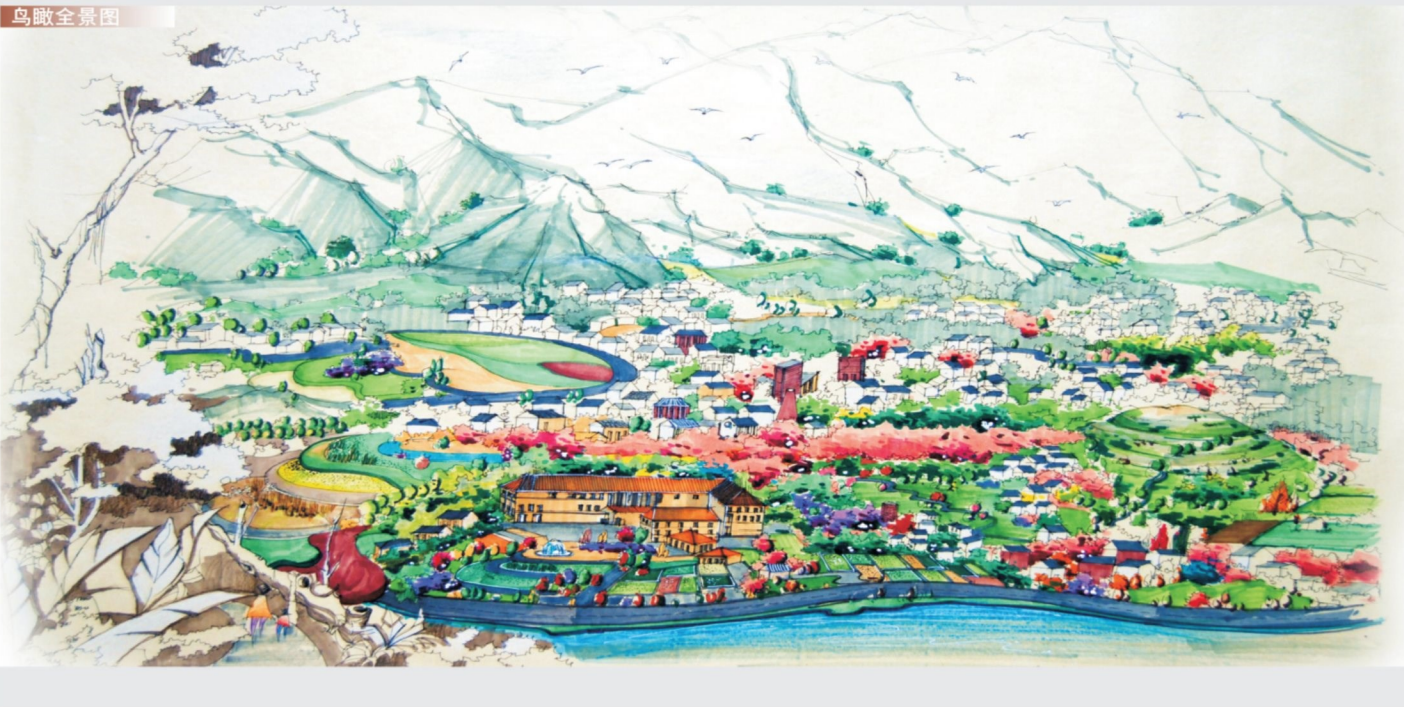
设计说明
本项目位于攀枝花原二砖厂C区，由两栋原有砖厂建筑改造而成。设计旨在保留原有建筑肌理，注入新的生活气息，打造一个集居住、休闲、文化于一体的社区。通过建筑改造和景观提升，实现工业遗址的再生利用。

设计策略
1. 保留原有建筑肌理，注入新的生活气息。
2. 通过建筑改造和景观提升，实现工业遗址的再生利用。
3. 打造一个集居住、休闲、文化于一体的社区。

景观改造策略
1. 保留原有建筑肌理，注入新的生活气息。
2. 通过建筑改造和景观提升，实现工业遗址的再生利用。
3. 打造一个集居住、休闲、文化于一体的社区。

景观效果展示

鸟瞰全景图





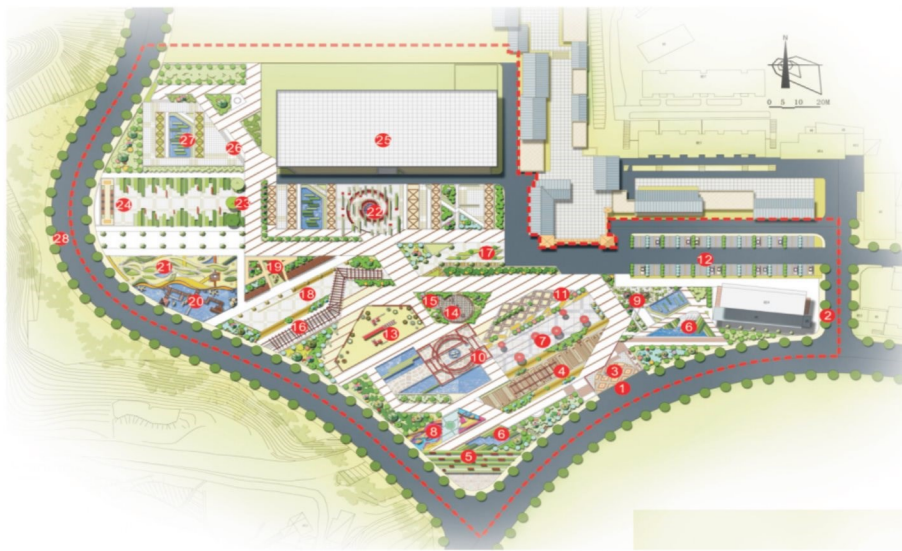
题目：攀西阳光-二砖厂广场旧厂房景观规划设计改造
姓名：刘涛
指导老师：蒲培勇



设计说明：

- (1) 以人为本：满足人的多维视觉感官，营造舒适宜人的景观环境，符合文化广场要求。
 - (2) 文化导入原则：融入中国5000年优秀传统文化和道德观念及重要思想，重在培养孩子的德智美体，以及谦卑礼让。把优秀的事迹通过刻画方式展现给孩子们。
 - (3) 生态原则：充分应用现有自然景观，并结合周边景观特征，实现人与自然的和谐统一。以冬樱花为主要植被，实现梦幻的美景。
 - (4) 人车分流原则：通过设计流畅而经济实用的道路系统，满足“人车”分流需要。
- 本次设计将针对此问题，提出解决的方案。整个设计重视文化元素，视觉元素。对文化元素进行挖掘、归纳、提取、抽象，以符号意义和现代的审美形式来表达景观。

题目：红动中国——攀枝花二砖厂旧厂房
广场景观规划设计方案
姓名：杨守芳
指导老师：蒲培勇



红动中国

- 1 广场主入口
- 2 广场机动车主入口
- 3 入口水景
- 4 居住景观
- 5 红砖斜坡
- 6 冲击红层景观
- 7 花廊广场
- 8 红车坡道景观
- 9 砖墙景观
- 10 矿洞广场
- 11 康研汉瓦广场
- 12 生态停车场
- 13 时儿儿童娱乐区
- 14 砖缝广场
- 15 特色景观墙
- 16 砖常长地
- 17 砖体空白
- 18 红色光影景观墙
- 19 砖纹地铁阅读广场
- 20 水火特色湿地景观
- 21 红舞带特色景观
- 22 水蓝红墙景观
- 23 景观台
- 24 红砖肌理景观
- 25 主题建筑
- 26 特色廊亭
- 27 康木红廊景观
- 28 市政道路





题目：创意陶瓷家居用品设计
姓名：陈瑞
指导老师：姜龙

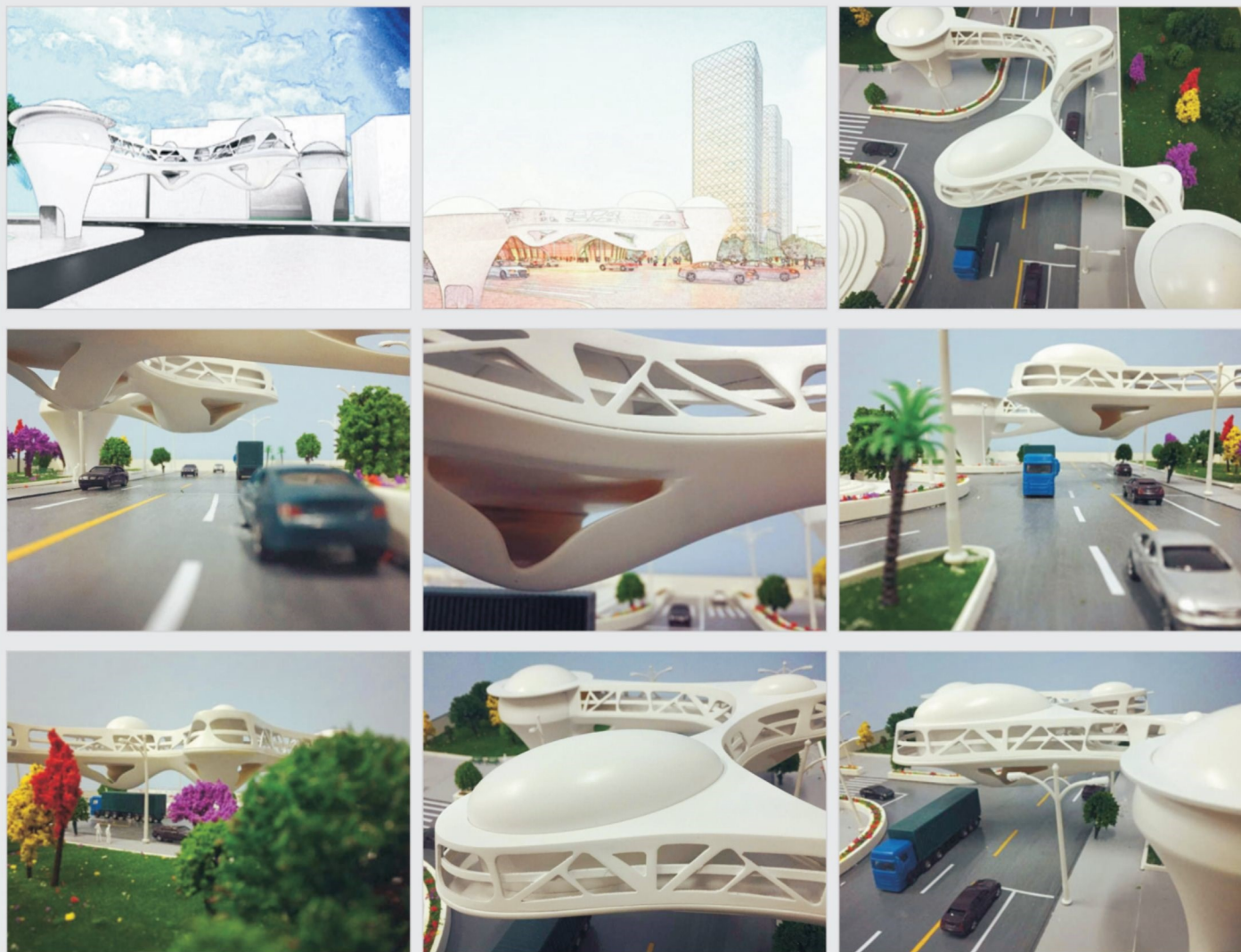




题目：生命·旋律—西区过街天桥设计

姓名：陈夏曦

指导老师：任鹏程



设计说明：

本设计提取DNA微观分子结构图的元素，加以丰富的曲线与弧面造型让整个天桥的形态具有一种旋律的流动感，让本设计给人一种奏响生命赞歌的感觉。整个天桥的设计从顶视图上看主要由两个圆形三个椭圆中间由曲面连接而成。

桥墩顶部的穹顶造型，除了美观性之外，还考虑的雨季排水的问题，拱形的穹顶可以非常快速的排水，不会造成顶部积水的问题，对于天桥建成后期的维护有很好的帮助。而桥墩的下面部分，本设计采用的上大下小的圆柱型设计，与整个天桥的曲线弧面造型交相呼应。在楼梯的设计上，区别与大多数天桥楼梯的设计，设计采用的是无楼梯的旋转坡设计。



题目：便捷型衣物污渍清洁器

姓名：邓祥

指导老师：任鹏程



设计说明：

三套方案中分别以食蚁兽、鲸鱼、海龟作为元素提取对象。色彩搭配方面我们参照了当前洗衣机的配色，以乳白色、灰色、黑色为主，再配以蓝色显示灯使清洁器显得更加时尚上档次，同时素色的配色方案更加能够体现清洁器的工作特性，吸引消费者目光。

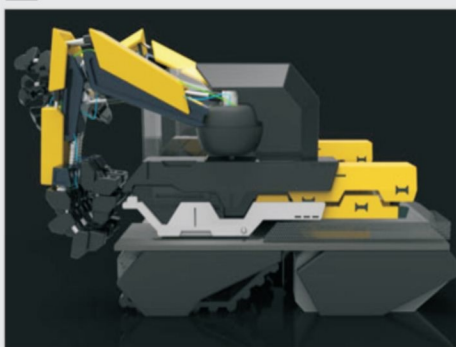
在清洁器的外壳材料选择方面，我们侧重于借鉴蒸汽电熨斗的外壳材质，倾向于机械性质安定的PBT材料（饱和聚酯对苯二甲酸丁酯），其性质为高结晶性热可塑性塑料，其优点在于抗张强度高，摩擦系数小有自润性，吸水率低，电器性质良好，耐药品性、耐油性极佳，非常适合作为清洁器的外壳材料。



题目：泥石流道路清障工程车

姓名：龚帅

指导老师：任鹏程



设计说明：

本次设计把辅助视线改为车载视频的方式进行观察周围道路的信息。提高操作人员以及周围环境人员的安全！半玻璃钢架结构加固了驾驶的安全系数，为工作人员的人身安全提供了较高的保障。照明设施也相对的简化了，但是简化不代表功能的下降！为了在夜间工作具有良好的光线效果在驾驶室的顶部、车辆地盘底部、以及车辆主体的两侧都加油照明灯具，但在不同的位置安装的照明灯效果不一，避免强光、直光影响施工效率。机械臂的设计可以说是本次设计的亮点！仿生学的运用，参考各种影视图像结合现有机械臂技术水平技术设计的双手式独项操作。双侧的液压横向活动装置是保持车辆平衡性的设计，使车辆的力学沉重达到均衡。

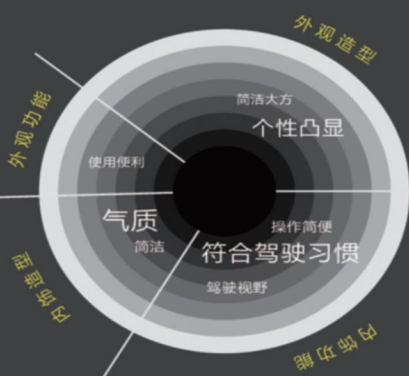


题目：G-SMART——个人交通工具设计

姓名：邢亮

指导老师：姜龙

G-SMART 个人概念交通工具设计



使用人群分析

- 早高峰
 - 午高峰
 - 晚高峰
 - 上班流
 - 学生流
 - 速度
 - 舒适度
- 来源 → 要求
- 车辆拥堵最严重的主要是早高峰、午高峰和晚高峰这三个时间段。
 - 车流来源主要是上班和上学。年龄段位于16-50岁之间。
 - 对交通工具要求速度最重要，其次才会考虑到舒适度等因素。

设计定位

目标人群：青年人 高校学生 单身男女 事业过渡期的人
研究方向：消费心理 生活方式 购车需求
车型定位：A0级车 价格6-10万

设计主题

个性与自由

此设计方案所倡导的主题是个性与自由。圆润的造型，流线型的线条，使设计更加的富于生命力。行驶在路上与普通车辆拉开了之间的距离，正是现在年轻人所追求的个性与时尚，不爱“撞衫”。

新技术与环保

设计采用新技术与环保理念。新技术就是汽车驱动方式的改变，用“轮毂内传动”的技术应用于设计之中，使汽车的整体结构简化，从而形成简洁的特征。环保理念就是使用新能源，以电力驱动车辆，达到环保绿色减排的效果，这也是新技术所要求的必需条件。



汽车的尺寸相对比较集约化，摒弃了多余的部分，使每一部分都能发挥应有的作用，使实用性的特点得到突出。

汽车的尺寸经过严格的设计，充分考虑到人机因素。长度、宽度、高度，都以人的使用习惯设计。

开门最低点也是参考到人的平均尺寸设计，使设计能够更加符合大多数人的身体机能。





题目：FREE LINE-----A-bike折叠自行车优化设计

姓名：赖洋

指导老师：廖梅

FREE LINE A-BIKE 折叠自行车



通过车架中间的折叠结构快速折叠而成,所成形态不仅方便储存,即使出门在外,通过拉的方式也十分方便简洁。



拆分后的FREE LINE,由一辆变身两辆,让人享受独轮车不同的乐趣,也感受分享的快乐。

设计说明

这款FREE LINE折叠自行车是由A-BIKE 折叠自行车品牌优化改进而来,主要针对原品牌产品功能以及造型的设计。

FREE LINE秉承了折叠自行车快速折叠,携带以及储存方便的特点外,在功能上开创了一分为二的新形式。从此,和另一半出门旅游踏青只需一辆自行车!其无链条传动系统更让能不会有关键时刻掉链子的担心哦~这是家庭简用自行车最好的选择。

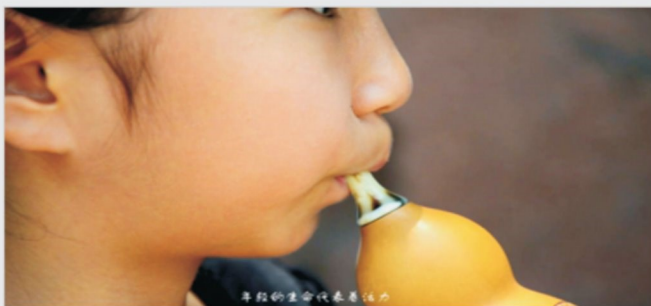
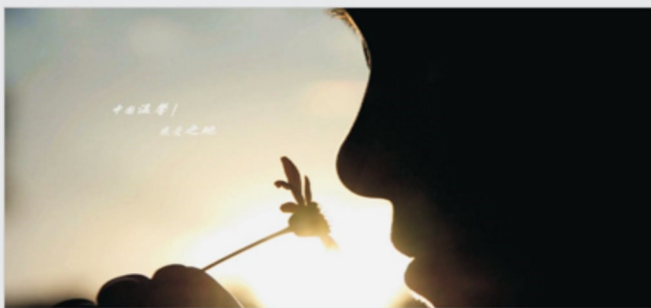
针对A-BIKE品牌,这次的造型的设计以及色彩的应用又是另一大胆的创新与尝试。虽然风格上有所改变,同时也为原品牌开创了新的市场。



题目：《魅力庄上》影视宣传片方案

姓名：张明玮

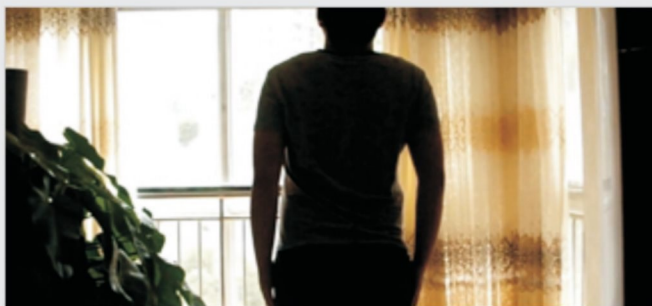
指导老师：陶昌平



设计说明：

拍摄方案：整体是拍摄庄上从早上到日落的场景。分成三个部分拍摄，遇见庄上，感受庄上和魅力庄上，感受庄上是拍摄庄上人们悠闲的生活场景。

题目：《好生活，好习惯》影视宣传片
姓名：尹力
指导老师：唐晓梅



设计说明：

整部作品的节奏轻快幽默，利用幽默夸张的演绎以及有目的性的视频制作效果来对人们的视觉进行冲击，以达到让观众看了以后能够快速明白对养成好习惯的重要性，以及对志愿者认同并产生强烈参与感的冲动的目的。



题目：《魅力西佛寺》建筑巡游动画设计方案

姓名：周开碧

指导老师：陈璇



设计说明：

整体设计方面偏向于中国传统建筑即古建筑漫游的风格。内容编排方面，主要通过建模把西佛寺旅游景区的大致场景建造出来然后通过材质贴图来表现西佛寺的寺庙建筑的花纹图案。设计方面，主要从视觉着手，视觉上体现在通过用不同的镜头来表现西佛寺的建筑结构。



题目：《神彝》数字绘画设计方案
姓名：兰天
指导老师：田亚莲 刘兆义



设计说明：

从彝族文化和服装寻找灵感，凉山彝族的服饰，多姿多彩，风格独具。彝族宗教具有浓厚的原始宗教色彩，崇奉多神，主要是万物有灵的自然崇拜和祖先崇拜。自然崇拜中，最主要的是对精灵和鬼魂的信仰。



题目：《栖景花乡》
姓名：王林峰
指导老师：陈璇

Graduation design exhibition board

《栖景花乡》

设计说明：

通过对攀枝花西区左上花园进行宣传动画来提高左上花园的知名度,并以此来带动西区的旅游发展.选择三维建模制作方式会带给观众更强烈的代入感,让观众有更加真实的身临其境的感觉.

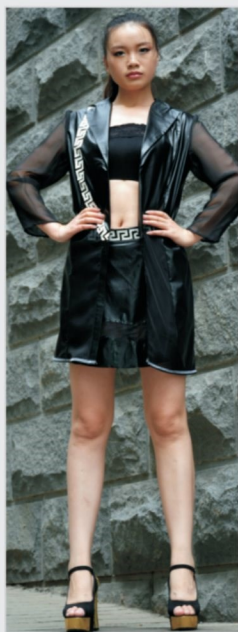




题目：春夏时装系列设计——缓释

姓名：陆惠琳

指导老师：陈慧蓉



设计说明：

外形设计采用较宽松的“H”型为主，不对称的剪裁，不规则的领部变化，游走于休闲与正式的两面，这些简单大方又不失时尚款式搭配不同面料的拼接，使服装更具有层次感与现代感，呈现出一股不受拘束的现代摩登风格，雪纺与皮革的拼接，两种截然不同风格的面料碰撞，白色皮革镂空剪裁的图案，黑与白的强烈对比，冲击了视觉，雪纺的若隐若现，飘逸的垂感，舒适又时尚。



题目：秋冬时装系列设计--影·印

姓名：宋璐璐

指导老师：陈慧蓉



设计说明：

在此次设计中我主要运用的服装材质有黑色呢料与皮革，每一种材质的外观、性能、质感、肌理各不相同，都具备各自独特的个性。材质不仅是服装造型的物质基础，同样也是服装造型的艺术表现形式。有了材质才能言及服装的造型以及配饰搭配等表现语言，使其更加完整。

在色彩运用上选用较为经典的黑色为主色，再配以时下流行的金色做以点缀，经典、神秘、性感、暗藏力量又不失时尚，黑色给人高贵、神秘、时尚前沿的感觉，而金色给人高贵、光荣、华贵、耀眼的感觉，两种颜色以不同比例进行结合，在视觉上错落有致、富有层次感，挑逗人们的视觉神经。

为了彰显本系列的设计灵魂，无疑呢料与皮革的碰撞将是一场全新的视觉挑逗，呢料一直以来都是高贵、优雅的代名词，再加以皮革的组合无疑是让高贵、神秘等一切特质得以淋漓尽致的表现。



题目：春夏时尚女装设计——彝·采
姓名：尹丹
指导老师：王丽霞



设计说明：

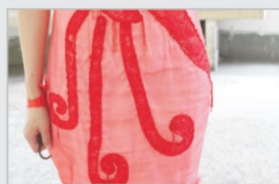
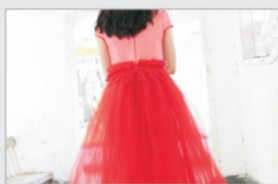
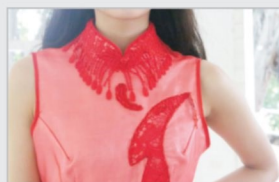
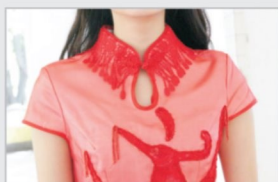
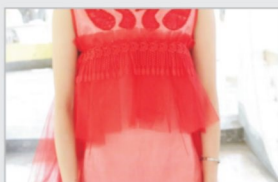
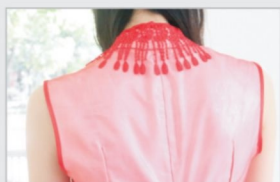
运用独特的民族图案，还有今年流行的呢料，来做一个不同理念的东西的结合，把中国独特的民族元素和潮流时尚的元素结合起来，还有当下的流行体现出一种大气优雅之美，让服装变成一种不一样的形式，让服装流行起来，也让民族元素流行起来。



题目：礼服系列设计—凤凰

姓名：陈林

指导老师：杨柳

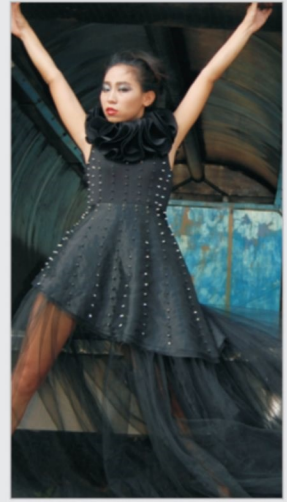


设计说明：

我设计的《凤凰》是从中华民族服饰中提取的灵感元素，以长短不一的旗袍为原型，用不同位置及长短不一的网纱使其款式廓形变化，运用蕾丝及珠子拼接的凤凰表现主题使其更加生动有细节，整体给人一种不一样的中式礼服。

借鉴西方礼服服装加入中式元素，以达到引领中式礼服时尚的目的。同时顺应国际化的大趋势，并且能够继承优秀的历史文化成果，打造出具有中国东方女性的独特美丽，而又能与国际时尚潮流相呼应的服装。

题目：我的设计灵感来源于昆虫
姓名：郎娜娜
指导老师：



题目：三十六中小学校园文化墙建设
姓名：兰银龙
指导老师：刘邦春



题目：千年凤羽，活力西区
姓名：邓晓云
指导老师：刘邦春



题目：曙光
姓名：陈浩
指导老师：陈景峰



上图题目：西区新印象
姓名：何阳阳
指导老师：陈景峰

下图题目：阳光·生命
姓名：吴洪亮
指导老师：马宏强



题目：朱德与雷云飞结义
姓名：罗林丽
指导老师：刘邦春

