

W O R K C O L L E C T I O N

# 世界茶源·中國茶都

攀枝花学院艺术学院2022届优秀毕业设计  
作品集



# 世界茶源·中国茶都

——攀枝花学院艺术学院2022届毕业设计成果展

“世界茶源中国茶都”2022届毕业设计展览,由攀枝花学院艺术学院视觉传达、环境设计、产品设计、服装与服饰设计、数字媒体艺术本科专业和雕刻艺术设计专科专业的学生创作完成。在名山区委区政府的指导关怀下,在攀枝花学院领导的关心下,217名毕业生在40多位导师的精心指导下,克服疫情影响,深入雅安名山区实地考察搜集整理素材,历经半年的创意设计制作,形成了以名山茶文化为主题的,充满创意与创造的,丰富多彩的毕业设计作品。此次展出的158件优秀作品,也是艺术学院深化落实攀枝花学院“自律攀大人”立德树人育人体系的成果展示,同时,也进一步面向全社会展示艺术学院学生四年来的学习成长成才成果。每件作品都蕴含了同学们的真诚与付出、探索与努力,这是年轻学子对美好未来的期望,对名山人民幸福美好生活的歌颂,对于自身责任与使命的反思,对于践行文化自信的积极态度。转瞬四载,回眸历程,师生缘于艺术而欢聚于阳光花城,钒钛之都,康养圣地的攀枝花学院,四年的朝夕相伴,甘苦同行,锻造了攀大艺术学子的品位与人格修养,四年的沉淀与积累,终于在此刻得以凝结和绽放。

“世界茶源中国茶都”毕业设计作品展的顺利举办,特别感谢名山区委区政府和攀枝花学院各级领导的指导与关怀!特别感谢2022届全体毕业生和指导教师的辛勤劳动和付出。

主 办：中共雅安市名山区委员会  
雅安市名山区人民政府  
攀枝花学院

承 办：雅安市名山区委宣传部  
雅安市名山区文化体育和旅游局  
攀枝花学院艺术学院

世界茶源·中国茶都  
攀枝花学院艺术学院毕业设计展  
视觉传达专业

“茗香溢雅”蒙顶山系列茶包装设计



整体效果图



细节展示



包装展示

设计说明：

包装整体运用了装饰画的手法，把四周的茶叶嫩芽、茶花、茶枝等元素进行统一的表现，通过色彩的对比和线条的穿插，使整个包装呈现出一种典雅、清新的感觉。设计中融入了蒙顶山的历史文化元素，通过传统建筑、山水、花鸟等图案的运用，营造出浓厚的文化氛围。色彩上采用了绿色、红色、黄色等自然色系，既符合茶叶的主题，又体现了中国传统文化的韵味。整体设计简洁大方，具有强烈的视觉冲击力和文化内涵。

姓名：朱荣龙

年级专业：2018级视觉传达设计专业

学号：201814012011

指导教师：李书志



世界茶源 · 中国茶都  
攀枝花学院艺术学院毕业设计展  
视觉传达专业

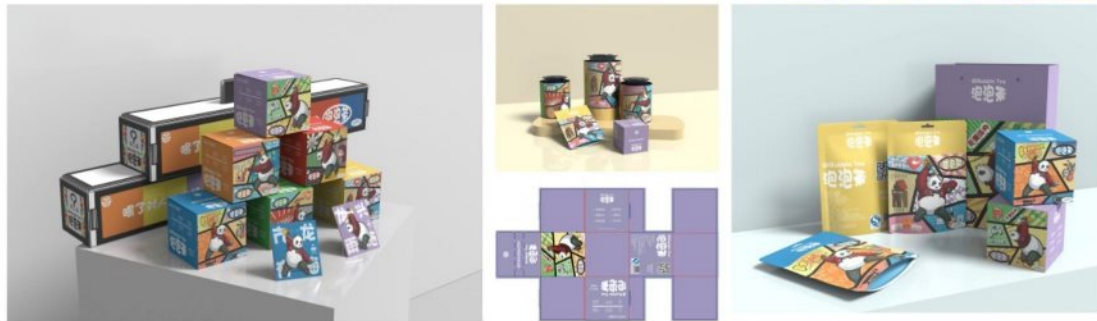
《“泡泡茶” 蒙顶山系列茶叶包装设计》



设计说明：

品牌命名：“泡泡茶”。繁冗的茶叶冲泡过程，与绝大多数年轻人追求轻松、时尚的生活观念背道而驰。而泡泡茶则可以快速完成泡一泡来进行饮用。整体包装展现出符合年轻人活泼、追求有刺激性消费调性。包装结构以盲盒包装结构和年轻化结构包装来展现。包装图文将四川雅安熊猫拟人化并与龙行十八式的招式相结合，并与一些放松类绘图、颜色搭配让人感觉到心灵治愈。在包装形式上，主要采用盒装和袋装。包装材料主要是卡纸和锡纸袋等材料。茶包是由拟人化的表演龙行十八式的熊猫结合招式名称组成的“蒙顶黄芽、蒙顶毛峰、蒙顶石花、万春银叶、蒙顶甘露、玉叶长春”六个系列组成。

细节展示：



姓名：苏康莉

年级专业：2018级视觉传达设计

学号：201810412015

指导教师：杨军



# 世界茶源·中国茶都

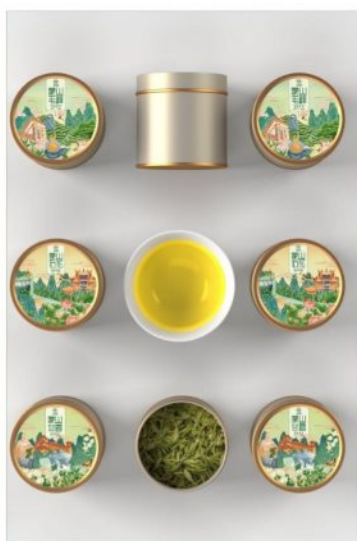
## 攀枝花学院艺术学院毕业设计展

视觉传达专业

### "似锦"蒙顶山茶叶系列包装设计



系列效果展示：<<<<<<



设计说明：

本次包装设计的主题框架“似锦”寓有“前程似锦”之意，祝愿着蒙顶山茶叶的未来一片锦绣。在插画中，用蒙顶山的标志建筑，仙鹤，松柏，茉莉，茶叶，茶杯，荷花，山山水水等元素构成了一幅国潮风插画，结合蒙顶山的历史文化底蕴，创新茶叶的包装风格，又宣传了蒙顶山的悠久茶叶历史。包装形式上多样化，定位于不同的消费群体，给予不同的消费体验，加深对产品的印象，从而扩大蒙顶山茶叶的品牌影响力。

姓名：王玲

年级专业：2018级视觉传达设计一班

学号：201810412049

指导教师：孙宝瑞



世界茶源·中国茶都  
攀枝花学院艺术学院毕业设计展  
视觉传达专业

### “三雅名茶”蒙顶山系列茶包装设计



#### 设计说明 SHEJI SHUOMING

包装插画结合雅安蒙顶山“三雅”进行设计，名三也通名山区，三雅即“雅鱼”“雅女”“雅雨”，并称雅安三雅。将文化元素体现在包装上，产品包装也便有了厚重的文化底蕴。以茶杯为载体，将蒙顶山与茶田茶叶融入其中，将传统插画与现代元素结合，展示蒙顶山的地域文化，分别插入“雅女”，“雅鱼”，“雅雨”元素与主题“三雅名茶”相呼应。溯蒙顶山茶的历史，始于西汉，包装插画中“雅女”的服饰则是采用西汉女子服饰设计的，女子看上去性情内涵、清秀纯朴。手拿茶杯细细品味着甘露的芳香。包装插画中茶叶和茶杯的逻辑关系就是相互依存，缺一不可的，茶叶需要在茶杯中冲泡，有了茶杯才有了生存的环境，茶杯需要茶叶的来临，才显出茶叶的美味。甘露整体色调以红色为主，给人一种富含生命活力、健康朝气的感觉。插画中的其他元素则是融入蒙顶山脉，蒙顶建筑，仙鹤祥云以及一些茶叶的延伸品，使画面更完整，更能体现名山蒙顶的地域特色。“雅雨”则是将雨凝聚成茶水，给人一种自然绿色、沁人心脾的意境，整体呈蓝色调，结合插画给人一种舒适、清新的感觉。“雅鱼”是生长在雅安的名贵冷水鱼，体形似鲤，鳞细如鲫，口感爽滑，肉质细嫩，营养丰富，久吃不腻，为历代贡品。插画色彩设计主要以绿色为主，给人一种自然、融洽的感觉。

这是一个系列茶的包装，三张插画均以茶碗为载体，而以茶碗为载体的原因是现在“茶杯”“茶壶”作为中国茶的延伸，更具有代表及表现力。用茶碗来体现蒙顶甘露、蒙顶石花、蒙顶黄芽的故事。加上插画中名山茶叶的溯源历史性的描述体现出名山的地域文化。

#### 插画及细节展示 XIJI ZHANSHI



#### 包装展示 BAOZHANG ZHANSHI



姓名：武钱

年级专业：2018级视觉传达设计专业

学号：201810412059

指导教师：孙宝瑞

世界茶源 · 中国茶都  
攀枝花学院艺术学院毕业设计展  
视觉传达专业

“茗源” 名山茶叶系列包装设计



设计说明

SHE JI SHUO MING

包装以“茗源”为主题，茗指的是茶叶，源表达的是发源、源泉、源远流长，茗源表达世界茶源之意，茶文化源远流长之意。包装设计整体一黄色和绿色为主，绿色能凸显茶叶的特色，黄色可以突出表达，整体使得包装看上去和谐，不突兀。包装的插画，采用不同的元素，以天盖寺门口、青花瓷茶具，花茶茶叶插画来表现茉莉花茶，以阴阳石麒麟、石牌坊、紫砂壶茶具表现蒙山黄芽，以中国藏茶村、藏民族茶具表现金花藏茶。不同的茶具倒出来的茶水，延绵不断，热气飘荡。从而从插画上表达蒙顶山茶叶源远流长、茶香四溢不愧为世界茶源。



SHE JI YAUN SU

设计元素



细节展示

XI JIE ZHAN SHI



BAO ZHUANG ZHAN SHI

包装展示



姓名：卢泽宇

年级专业：2018级视觉传达设计

学号：201810412052

指导教师：安尊志



攀枝花学院  
ART OF DESIGN  
FANZHANHA UNIVERSITY

# 世界茶源·中国茶都

## 攀枝花学院艺术学院毕业设计展

视觉传达专业

### “名山有礼” 名山农产品系列包装设计

组合效果图



单个效果图



设计说明:

名山有礼从两个方面理解,一方面是名山有礼,是礼物,品牌旗下的所有产品都可作为礼物。另一方面名山有礼,是礼仪,是名山对外的礼节也是感恩大自然馈赠于名山的礼物,感恩自然以礼回馈,把自然授予名山的礼物再分享给他人,分享是中华民族的传统美德。

名山有礼系列包装设计概念:针对旗下不同产品除了传统包装外,增加异形包装,衍生品包装,不仅限于传统原有农产品的制作,在设计上采用简约简练的形式感。除了从产品原材料入手,在包装的创意上用品牌的概念宣传,塑造名山有礼的人文情怀,名山有礼的系列包装都是由当地的农民亲手包装制作而成,每一份都是具有传统手作的礼物。在名山有礼的每一份礼物里都有一份关于名山的邮票,集齐贴纸便可兑换来自名山的礼物,通过这样的包装互动便于更好的锁定客户。

姓名: 鲜婷

年级专业: 2018级视觉传达设计

学号: 201810412050

指导教师: 李书志







# 世界茶源·中国茶都 攀枝花学院艺术学院毕业设计展

视觉传达专业

## “月亮湖景区乡村文化”插画设计

### ★ 整体效果 ★



### ★ 细节展示 ★



### ★ 设计说明 ★

本作品以插画为载体，采用半写实的手法去描绘月亮湖景区的乡村文化。整体画面呈现一种温暖亲切的氛围，让观者在欣赏此插画时，仿佛置身于月亮湖景区，感受到那里的自然风光、人文景观和乡村生活。作品通过细腻的笔触和丰富的色彩，生动地展现了月亮湖景区的乡村文化，为景区的宣传和推广提供了有效的视觉传达。



### ★ 衍生文创 ★

姓名：黄闰燕

年级专业：2018级视觉传达设计

学号：201810412006

指导教师：杨向宇





# 世界茶源·中国茶都

## 攀枝花学院艺术学院毕业设计展

视觉传达专业

### 《茶味儿》蒙顶山茶文化插画设计

整体效果图



细节展示图



插画应用图



设计说明

《茶味儿》的设计灵感来源于蒙顶山的茶叶文化。画面中的石像、各种建筑等等都是蒙顶山的代表性建筑，画面中不仅有来观光的旅客，还有正在采茶的人们，天空中还有飞舞的黑颈鹤，一动一静的表现手法使整个画面更加活跃，更加舒服。绵绵无尽的山峦起伏，茶园矗立其间，风景如画，从琴声中倾听自然的声音。画面中天空的暖色与地面上的植物、人们穿的衣服的冷色形成对比，整个画面和谐，安宁，给人一种温暖的感觉。“茶味儿”不仅仅是茶叶的味儿，更是采茶制茶的工人们辛劳工作的热情、旅客朋友们观赏风景的愉悦的心情，更是蒙顶山茶文化的历史传承。

姓名：吴晓林

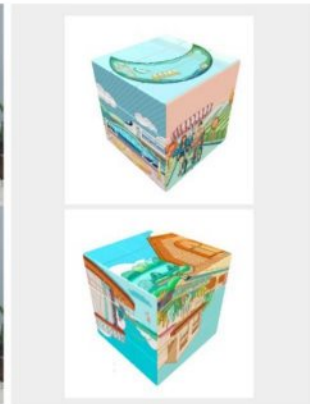
年级专业：2018级视觉传达设计

学号：201810412051

指导教师：杨向宇

世界茶源·中国茶都  
攀枝花学院艺术学院毕业设计展  
视觉传达专业

“月亮湖景区”乡村文化插画设计



设计说明:

“月亮湖景区”乡村文化插画设计主要设计来源于景区特色茶文化以及景区风景。主要设计四个主题：减压月亮湖、自由月亮湖、茶乡月亮湖、享受月亮湖。根据这四个主题设计四张系列插画。每幅插画都紧扣主题，以多张小幅场景插画组成一张完整的作品。例如茶乡月亮湖，以游客来到茶园进行采茶、揉茶、泡茶等体验来创作插画，整体风格为扁平描边插画，画面简洁明快，氛围感较强，贴合景区旅游的使人放松的特点，更加吸引游客，以达到提高名山区旅游经济效益，促进乡村文化发展。


姓名：周新月

年级专业：2018级视觉传达设计

学号：2018104102047

指导教师：孙宝瑞




**世界茶源·中国茶都**  
 攀枝花学院艺术学院毕业设计展  
 视觉传达专业

### 名山区“创建全国文明城市”系列海报设计



#### 设计说明

运用插画的表现形式，提炼文明城市的五个主题，将名山区的文明特点表现出来。运用名山特色元素，组成一幅清新、通俗易懂、从人文、经济、文明、生态、素质的发展，更利于名山区的宣传。



世界茶源·中国茶都  
攀枝花学院艺术学院毕业设计展

视觉传达专业

### “名山旅游”系列书籍装帧设计



#### ● 娱乐篇



#### ● 美食篇



#### ● 设计说明

书籍内容插画以名山县的旅游风景、娱乐项目、各色美食及特色名宿为创作灵感。四本书分别采用不同的色调来区分画面感，简单清新的画风给人一种很舒服的感觉。书籍结构采用立体形式，用纸雕的手法雕出想要的图案，在打开书的时候就像是在爬阶梯一般，增添了乐趣。整体设计更偏向于趣味性，以独特的形式吸引读者眼球，从而达到旅游宣传目的。

#### ● 美景篇



#### ● 住宿篇



姓名：王红梅

年级专业：2018级视觉传达设计专业

学号：201710412048

指导教师：安尊志



世界茶源 · 中国茶都  
攀枝花学院艺术学院毕业设计展  
视觉传达专业

“蒙顶红军” 名山红色旅游产品系列包装设计



设计说明

因为近几年市场中的包装比较流行插画风格，所以在该选题的产品系列包装设计中，我采用的是插画设计手法，用红军人物进行卡通漫画形象设计、名山红色旅游文化地标建筑进行图形设计，加以标志性的经典红色放射线条，迅速地让消费者展示产品特性。采用文创产品的常用形式做出系列包装，也有利于将红色精神传承给年轻一代。



包装细节图



姓名：杨崇博

年级专业：2018级视觉传达设计专业二班

学号：201810412004

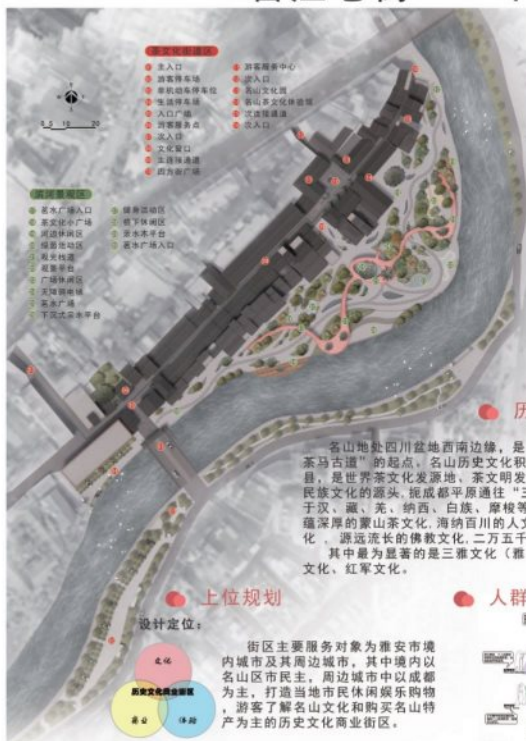
指导教师：杨向宇



# 世界茶源·中国茶都 攀枝花学院艺术学院毕业设计展

环境设计专业

## 茗江老街——下紫霞街区风貌改造



### 区位分析



名山区区位优势显著，位于四川盆地西南的边缘，是“茶马古道”的起点和“南方丝路”的重要通道，是世界茶文明发祥地、茶文化发源地，还有二万五千里长征播洒的红军精神文化。项目地位于名山区主城区内，在名山河西侧，总占地约 2.3 公顷，由较大的待用绿地。

### 项目背景

《雅安市名山区控制性详细规划》  
总体定位为“雅安市副中心，中国生态茶城”。  
景观系统构建以名山河景观带为主轴，山水廊道为主脉络，彩虹路沿线商务区、茶马古城 2 处主要景观节点及沿名山河 6 处次要节点的景观系统。主要依托茶文化主题公园带、平桥区综合公园、名山河滨河公园等形成完整的绿地系统。

### 历史人文概况

名山区地处四川盆地西南边缘，是“南方丝路”的主要通道和“茶马古道”的起点。名山历史文化积淀深厚，名山是中国绿茶第一县，是世界茶文化发源地、茶文明发祥地、茶文化圣山、茶马古道民族文化的源头，连接成都平原通往“三州”及西藏、云南的咽喉。处于汉、藏、羌、纳西、白族、摩梭等民族多元文化的交汇点，有底蕴深厚的蒙山茶文化、海纳百川的人文文化、独具特色的川西民俗文化、源远流长的佛教文化、二万五千里长征播洒的红军精神文化。其中最为显著的是三雅文化（雅鱼、雅女、雅雨）、蒙顶山茶文化、红军文化。

### 旅游资源分析



雅安是一个旅游资源非常丰富的地方，不论是自然风光还是人文历史，都有独特的韵味，必将会促进名山区的旅游发展。

### 人群分析



### 上位规划

设计定位：  
街区主要服务对象为雅安市境内城市及其周边城市，其中境内以名山区市民为主，周边城市中以成都为主，打造当地市民休闲娱乐购物，游客了解名山文化和购买名山特产为主的历史文化商业街区。

设计原则：①坚持设计以人为本，设计服务于人的原则。  
②充分尊重城市民族文化，彰显地域特色。

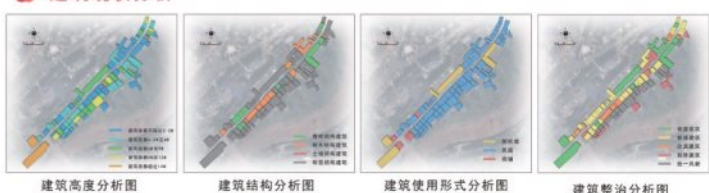
③关注生态保护，保护滨河绿地，促进可持续发展。  
④充分考虑当地居民诉求，改造后需满足居民日常生活需要。

### 场地现状分析



街道整体风貌不佳，街区内建筑风格差异明显，有较多的现代民房建筑，缺乏独特的历史街区韵味；街区较破败，存在安全隐患的建筑较多；街区道路系统单一，且街道整体偏窄，路宽仅 3M 左右；街区内电路系统、停车系统、街道路面系统等缺乏统一规划。

### 建筑现状分析



**保留建筑：**与传统风貌协调的建筑，或是位于街区内部不影响风貌的建筑，其建筑质量较好的，作为保留建筑，保持建筑原样，可根据功能对其进行更新改造。  
**修缮建筑：**对于传统风貌不协调的建筑，但其建筑质量较好的，作为修缮类建筑，通过对其建筑的立面样式、屋顶形式的改造，处理冲突的矛盾，使其符合历史风貌要求。  
**改造建筑：**具有城市历史发展意义的建筑，存在安全隐患、年久失修的建筑，作为改造类建筑，对其建筑结构进行加固，并对其进行外观风貌形式统一改造的整治措施。  
**拆除建筑：**其建筑对街区改造其制约作用，阻碍内部交通系统的秩序，且存在很严重的安全隐患或属于建筑附属的搭建部分，难以通过建筑整治使其解决与街区历史风貌冲突矛盾，作为拆除部分。



滨河场地设计重点解决场地内部低洼，易内涝的问题；其次就是处理场地周边建筑与滨河公园的关系问题，使建筑与绿地形成共存关系。



姓名：杨贵龙 年级专业：2018级环境设计1班 学号：201810413041 指导教师：蒲泽敏





# 世界茶源·中国茶都

## 攀枝花学院艺术学院毕业设计展

环境设计专业

### 茗江老街——下紫霞街区风貌改造

#### ● 鸟瞰图



#### ● 文化小品分析

蒙顶山茶文化发展时间轴



蒙顶山茶距今已有两千多年的历史，蒙顶山是世界茶文化发源地、发祥地。茶文化时间轴小品有利于名山区茶文化的弘扬，让更多的人对蒙顶山茶增进了解。

手工制茶工艺小品



手工制茶工艺小品有利于参观者对制茶过程的了解，从文字、图片、雕塑多形式宣传茶文化，提升街道文化属性。

#### ● 街区效果图展示



主入口大门



主入口小广场



街景1



街景2



茶文化窗口



街景3



四方街广场1



四方街广场2



街景4



街景5



蒙顶山茶文化发展时间轴



手工制茶工艺小品



茶具小品

姓名： 杨贵龙    年级专业： 2018级环境设计1班    学号： 201810413041    指导教师： 蒲泽敏





# 世界茶源·中国茶都

## 攀枝花学院艺术学院毕业设计展

环境设计专业

### 蒙山小调—雅安市名山区月亮湖景观设计方案 (1)

#### 1. 项目解读

##### 区位分析

项目位于雅安市名山区，地处川西高原，是川茶之源，也是川茶之都。项目地处川西高原，是川茶之源，也是川茶之都。项目地处川西高原，是川茶之源，也是川茶之都。

##### 前景分析

项目地处川西高原，是川茶之源，也是川茶之都。项目地处川西高原，是川茶之源，也是川茶之都。项目地处川西高原，是川茶之源，也是川茶之都。

##### 市场分析

项目地处川西高原，是川茶之源，也是川茶之都。项目地处川西高原，是川茶之源，也是川茶之都。项目地处川西高原，是川茶之源，也是川茶之都。

##### 设计定位

项目地处川西高原，是川茶之源，也是川茶之都。项目地处川西高原，是川茶之源，也是川茶之都。项目地处川西高原，是川茶之源，也是川茶之都。

##### 设计策略

以“茶文化”为核，构建茶山文化、联动茶山经济、推动文化茶旅深度融合、构建月亮湖茶山生态文旅、联动川西茶山生态文旅。构建月亮湖茶山生态文旅、联动川西茶山生态文旅。

##### 茶山空间划分

茶田问渠  
休憩设施：林中游廊、林下休闲空间、座椅、游步道

##### 观景平台

在视线最好的地方建设观景平台，吸引游人打卡

##### 民宿+商业

在景区设置民宿+商业，满足游客需求，实现旅游升级

#### 设计元素分析

山水林田

#### 结构分析

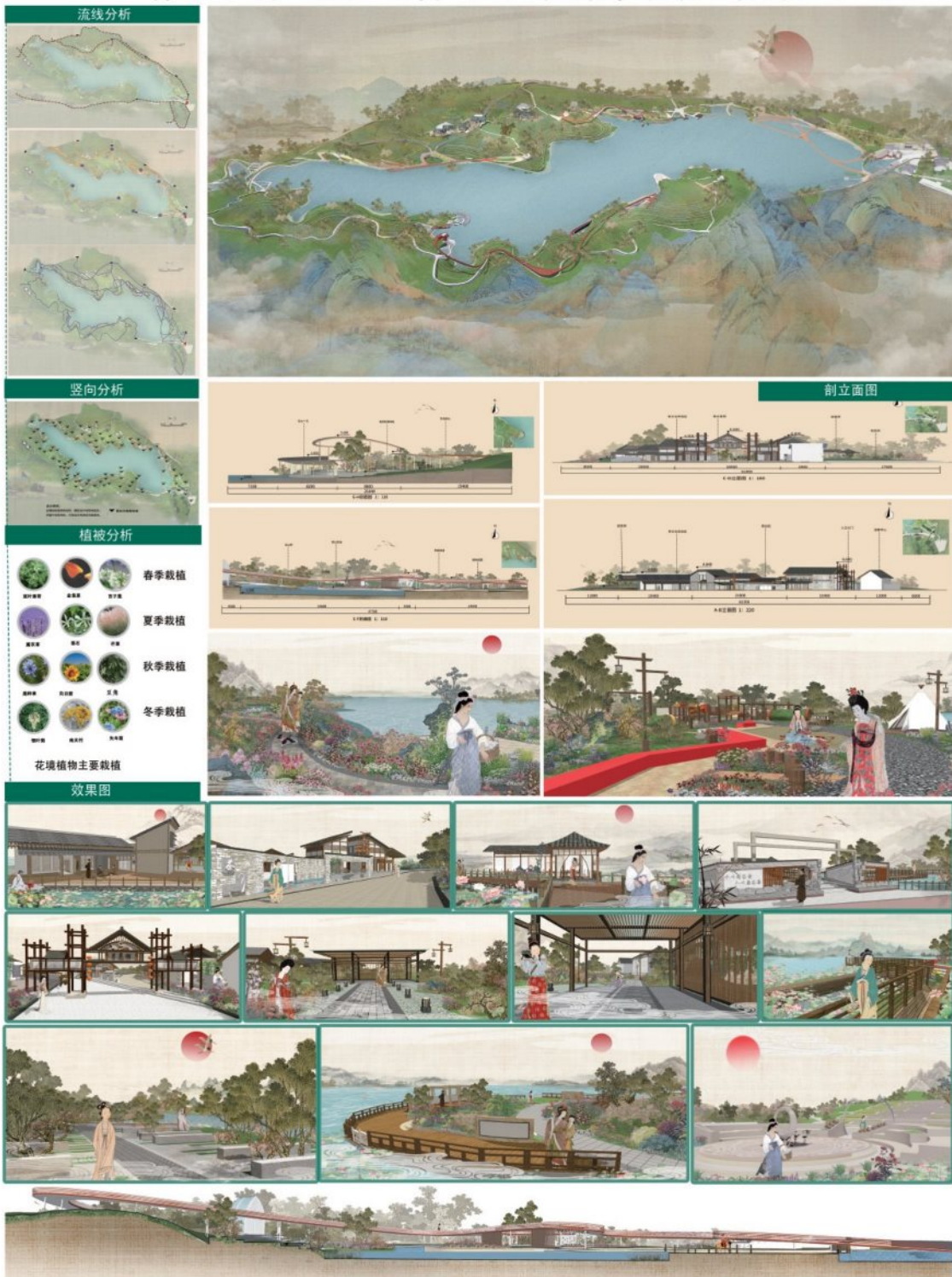
#### 平面图

- 生态停车场
- 商业区主入口
- 游客中心
- 茶文化体验区
- 绿荫廊架
- 闲步林间
- 揽荷亭
- 莲池花镜
- 文化景墙
- 景区管理中心
- 游览小径
- 星空露营
- 木栈道
- 亲水小栈
- 梦幻花海
- 远山桥
- 爱情殿
- 眺望台
- 碧波香岸
- 知音广场
- 钓鱼台
- 缤纷花镜
- 曲径通幽
- 浅水游玩
- 水上栈道
- 森林氧吧
- 休憩小筑
- 在水一方
- 茶海驿站
- 亲水平台
- 休憩平台
- 亲水栈道
- 健康步道
- 节庆广场
- 阶梯步道
- 茶园栈道
- 观景台
- 滨水茶亭
- 茶山密林



世界茶源·中国茶都  
攀枝花学院艺术学院毕业设计展  
环境设计专业

蒙山小调—雅安市名山区月亮湖景观设计方案(2)



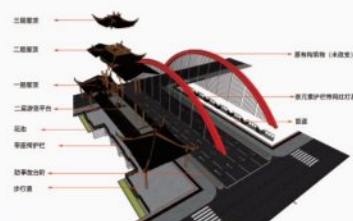
姓名：张雨      年级专业：2018级环境设计2班      学号：201810413017      指导教师：邓忠



世界茶源 · 中国茶都  
攀枝学院艺术学院毕业设计展  
环境设计专业

濛雨怀茗，灵芸虹桥--雅安名山桥梁改造设计

彩虹桥改造分析



彩虹桥实地照片



彩虹桥侧视效果图



彩虹桥正侧面效果图



彩虹桥网红灯效果图

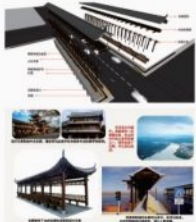


彩虹桥正侧视图效果图

蒙顶大道桥改造分析



创业路桥改造设计 蒙顶大道桥正侧效果图



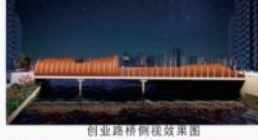
蒙顶大道桥侧视图效果图



新桥改造设计 创业路桥侧视图效果图



创业路桥正侧效果图



创业路桥侧视图效果图

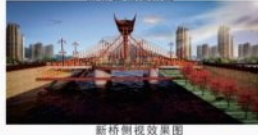


3

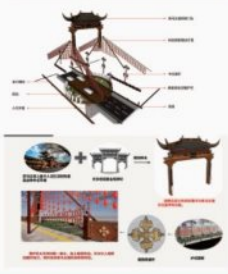
新桥正侧视图效果图



新桥正侧效果图



新桥侧视图效果图



姓名：吴坤

年级专业：2018级 环境设计2班

学号：201810413044

指导教师：蒲泽敏



# 世界茶源·中国茶都

## 攀枝花学院艺术学院毕业设计展

环境设计专业

### 近期四大发展要点

湿地公园生态建设 + 自然山体公园建设 + 田园休闲板块植入 + 新农业产业试点打造

### 项目背景

PROJECT LOCATION ANALYSIS



### 设计理念

DESIGN CONCEPT



DESIGN PRINCIPLES



DESIGN STRATEGIES



### 总图设计

GENERAL LAYOUT DESIGN



### 商业区标注

Label of Market Plan



### 剖面分析

DISTRICT ANALYSIS



序号	项目	用地面积	占比
1	总用地	448000m <sup>2</sup> (约672.01亩)	100%
2	绿地面积	284417m <sup>2</sup> (约426.63亩)	63.26%
3	水体面积	177777m <sup>2</sup> (约266.67亩)	39.69%
4	停车位	19132个	
5	卫生站	>4个	
6	游客容量	约4480人	



- 1. 景区入口 2. 服务中心
- 3. 入口水景 4. 新月广场
- 5. 综合楼 6. 生态山丘
- 7. 次要入口10. 茶园or茶房
- 11. 休闲绿地12. 观景亭
- 13. 观景台11. 科普文宣传栏
- 12. 钢琴广场
- 13. 次要入口
- 14. 水上汀步
- 15. 儿童游乐
- 16. 休憩广场
- 17. 山景
- 18. 观山台
- 19. 休憩平台
- 20. 商业区次要入口
- 21. 民宿居住
- 22. 停车场

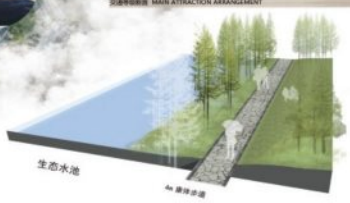
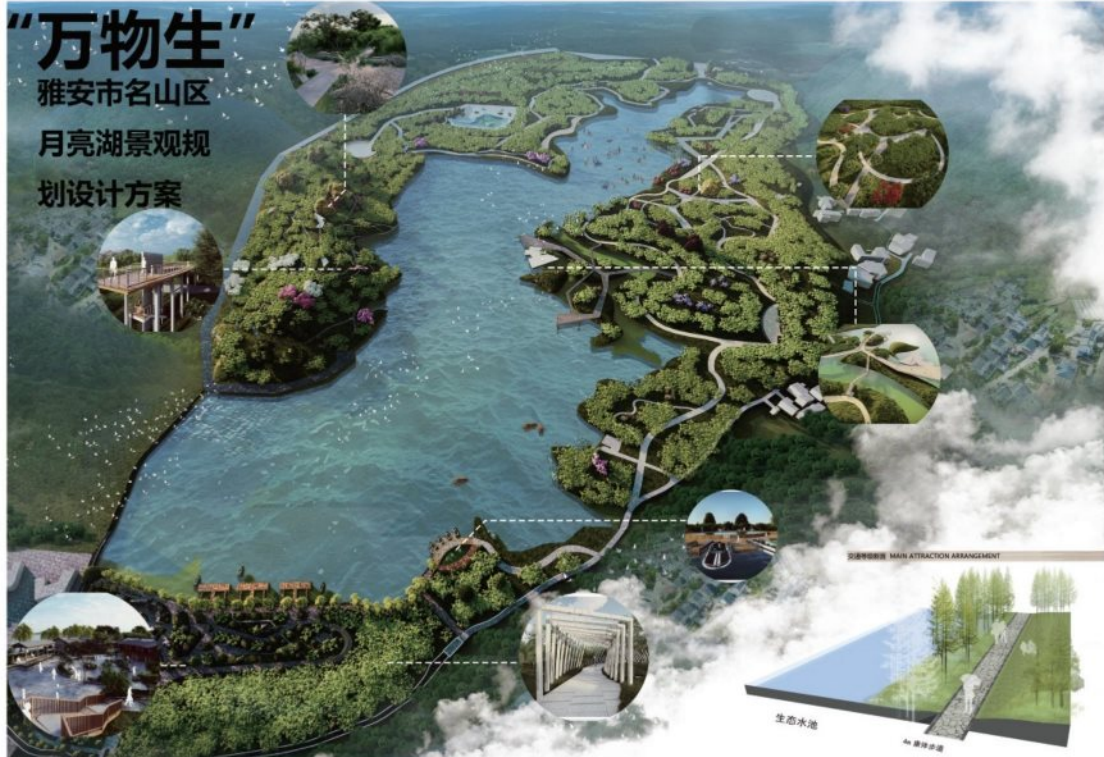
# “万物生”

## 雅安市名山区月亮湖景观规划设计

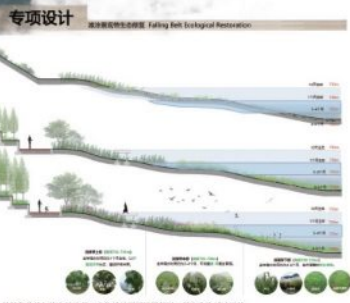


世界茶源 · 中国茶都  
攀枝花学院艺术学院毕业设计展  
环境设计专业

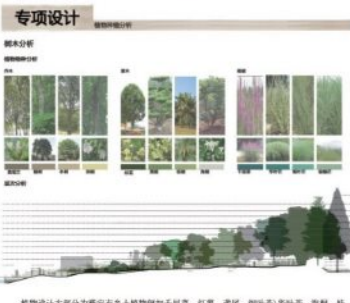
“万物生”  
雅安市名山区  
月亮湖景观规划设计方案



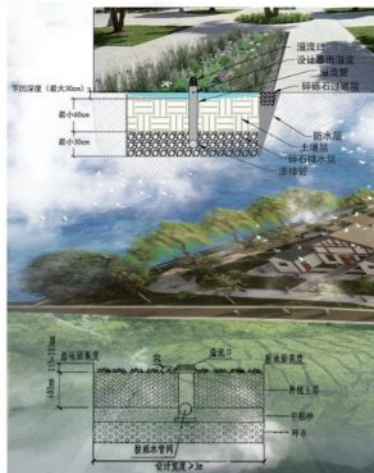
专项设计  
流水景观设计



专项设计  
跌水生态恢复



专项设计  
植物选择



专项设计  
跌水生态恢复

植物种植以自然群落，水位线以下不设栈道，避免人为过度干扰。植物种植和生态进行自我循环的群落选择适区划配套水区、缓冲带、选地区进行阔叶植物的种植。选择一些耐旱耐盐的植物，还可以选用有一定的耐淹能力，又有一定耐旱能力的植物品种，要求抗冲刷耐能力较强的抗污能力较好的植物品种。

植物设计大部分为雅安本土植物如千层塔、红景、黄柏、阳中芸、小叶、海桐、桂花、黄葛树、腊梅等适合在雅安的气候种植其具有更强的适应性，同时减少土特产植物景观。观赏植物区主要包含各类观赏性的乔木、灌木、地被及水生植物等。植物配置以四季常绿的植物为主，配以观花植物、观果植物及观草等，提供丰富观赏效果。水生植物区主要以观赏性或功能性的水生植物及水生植物为主，水生植物的配置以沉水植物、挺水植物、浮水植物、沉水植物等几类为主，提供丰富的湿地景观。



# 世界茶源·中国茶都

## 攀枝花学院艺术学院毕业设计展

环境设计专业

### 峥嵘岁月·红色之旅——胡大林红军指挥所遗址改造设计

#### 区位分析



#### 交通分析

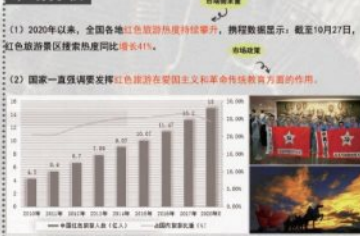


- 入口
- 入口小广场
- 特色廊桥
- 特色廊架
- 景观廊架
- 居民房
- 汀步石
- 茶园
- 停车场
- 特色文化廊带
- 红色文化徽
- 公共建筑
- 茶青小卖
- 浮生小卖
- 山间茶室
- 战场遗址
- 红色花坛
- 景观小品
- 雕塑墙
- 纪念碑
- 圆形花坛
- 特色文化墙
- 纪念品售卖点
- 文化石
- VR体验馆
- 指挥所
- 教育楼
- 红蓝休闲亭
- 景观坐凳

#### 人群分析



#### 市场分析



#### 旅游资源分析



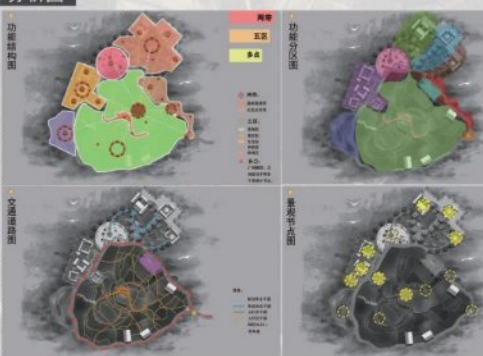
#### 定位分析

目的：结合现有建筑遗址建设胡大林红色遗址展厅，拓宽功能，完善配套设施，建设党性教育与素质拓展为一体的开放式爱国主义教育基地。

#### “红色+旅游”模式



#### 分析图



#### 设计说明

本次设计主要结合现有建筑遗址建设胡大林红色遗址展厅，拓宽功能，完善配套设施，建设党性教育与素质拓展为一体的开放式爱国主义教育基地。核心定位是“红色+旅游”模式的模式。基地主要分为五个区，文化区：形式上，以红墙为灵感设计了一条文化带；内容上，以时间为引，介绍丈夫战役的背景，带出胡大林战役的起因。廊桥景观带：利用廊桥连接其他区域和茶园以及入口，也达到保护茶园的目的，并且可以丰富游客体验。景观区：本区域主要为农户的茶田，利用茶园，打造自然茶园风光，体验区：由于该区域原本就是战场遗址，保留有弹坑、红穿井等地点可以旅行参观，再新建一个真人模拟战场的游戏基地，更能增添体验和趣味性。生活区：根据原有的三栋四合院改造符合当地特色的民宿，并且新增一批公共建筑来满足大家聚会聊天和会议等需求。休闲区：打造一个休闲广场来过渡景区和生活区，并且可以起到聚集人群的作用。展览区：主要分为三个模块。第一，保留原有的指挥所，作为参观体验；第二，新建VR展览馆，丰富展览体验；第三，新建教育楼，深化红色文化的学习。

#### 空中廊桥立面图



#### 景观效果图



姓名：郭玉莲      年级专业：2018级环境设计1班      学号：201810413009      指导教师：孙念祥





# 世界茶源 · 中国茶都

## 攀枝花学院艺术学院毕业设计展

环境设计专业

### 峥嵘岁月 · 红色之旅——胡大林红军指挥所遗址改造设计

#### 指挥所爆炸图



#### 项目范围规划

黑竹镇鹤林村胡大林，位于鹤林村一组，因该地在民国初期是一个富饶地主胡武的林地而得名，东起李鸭子，西至瓦儿山，南临鹤林场，北至312线，东西长约4公里，是松林密布的狭长地带，地处岷式、黑竹两镇的分界处，北接夹门关，东抵黑竹，南距百丈关，是进入成都平原的重要通道，战略位置极为重要。



#### 指挥所建筑特色



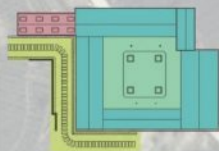
总结：  
基地房屋建筑十分有时代特色，蕴含红色文化，不过部分建筑应该加固。

#### 建筑文化内涵

- (1) 川西民居是传统民居建筑流派之一，讲究天人合一的自然与环环境。
- (2) 用材因地制宜，就地取材，因材设计，建材以木、石灰、青砖、青瓦为主。
- (3) 这些就地取用的材料，既经济节约，又与环境十分协调，相映成趣，乡土气息格外浓郁，呈现出一种相互的原始美、自然美。

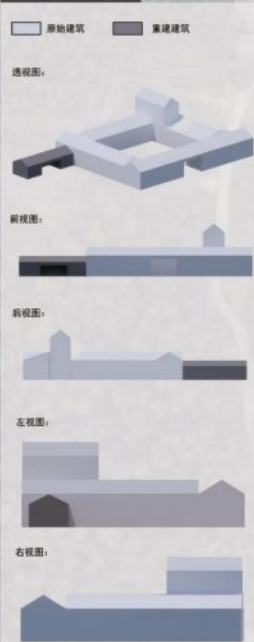


#### 设计思路

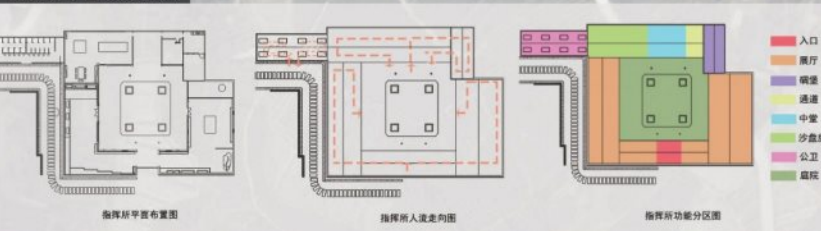


- (1) 在建筑性质上，胡大林指挥所作为遗址保存，改造时首先应考虑尽量保护和修缮原建筑，所以外立面基本只是增加了，并无太大的改动。
- (2) 在功能上，作为一个参观的公共空间，没有公共卫生间，降低了参观者体验感，但是经过调研发现，指挥所旁边的牛棚已经破破烂烂，考虑重新修建为公共卫生间。

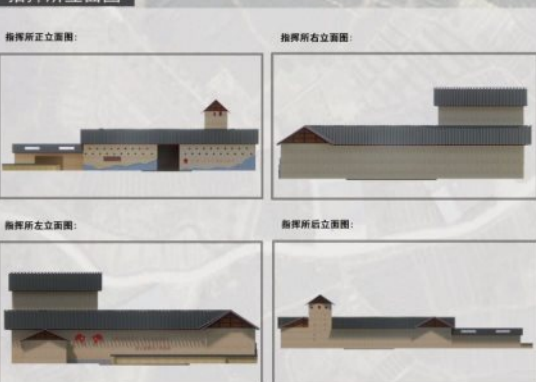
#### 建筑体块分析图



#### 指挥所平面和分析图



#### 指挥所立面图



#### 指挥所效果图



姓名：郭玉莲

年级专业：2018级环境设计1班

学号：201810413009

指导教师：孙念祥



# 世界茶源·中国茶都

## 攀枝花学院艺术学院毕业设计展

环境设计专业

### 区位分析

中国建茶... 雅安名山... 雅安市... 雅安市... 雅安市...

### 现状分析

现状现状... 现状现状... 现状现状...

### 文化背景

大雅文化... 汉文化... 康文化... 红色文化... 三雅文化...

### 设计理念

理念... 理念... 理念... 理念... 理念...

### 功能分区

居住生活... 商业休闲... 文化展示... 生态游憩... 公共管理...

### 节点分析

### 夜景灯光分析

### 流线分析

### 行为分析

### 人群分析

### 建筑分析

### 总平面图

## 溯洄·夜发逐半轮

比例尺: 1:2500

**设计理念:** 我们希望将月亮湖构建为自然、和谐之湖。  
 1. 依托独特的自然环境, 改善生态水系统, 积蓄淡水, 防洪排涝;  
 2. 锚准茶文化, 增强景区发展内涵, 以创建为契机, 提升景区发展潜力;  
 3. 作为雅安名山4A级景区, 延续雅安优秀茶文化、三雅文化、汉文化营造优美宜人的乡村休闲空间

### 鸟瞰图

### SWOT分析

### LOGO解读

该LOGO设计由10片具象的茶叶、形似月亮的茶饼、半轮月、山、建筑等元素组成。茶叶体现了雅安当地特有的茶叶品质文化。山、半轮月、建筑等元素体现了雅安当地的大雅文化。月亮、茶饼和建筑等元素体现了本次设计的主旨: 希望给当地游客提供一个良好的休闲环境, 展现当代精神环境下人们的压力和憧憬, 同时与该景区的名字相呼应, 希望给游客带来逐半轮的惊喜。

姓名: 刘腾      年级专业: 2018级环境设计      学号: 201810413011      指导教师: 庞闪闪



世界茶源 · 中国茶都  
攀枝花学院艺术学院毕业设计展  
环境设计专业

### 植物分析

攀枝花源茶区的气候特点：亚热带季风气候，四季分明，雨量充沛，光照充足，昼夜温差大，有利于茶叶的生长。该地区的气候特点决定了茶叶的品质和风味。在设计中，我们充分考虑了当地的气候条件，选择了适宜的植物种类，以营造出一个生态、健康、舒适的茶文化旅游环境。

### 剖面面分析

入口处立面图  
明月中心景观区立面图  
明月品鉴区立面图

明月品鉴区立面图

### 明月入口区效果图

### 明月空间效果图

### 明月中心景观区效果图

### 民宿区夜景图

### 明月品鉴区效果图

### 明月眺望区效果图

姓名：刘腾      年级专业：2018级环境设计      学号：201810413011      指导教师：庞闪闪



# 世界茶源 · 中国茶都

## 攀枝花学院艺术学院毕业设计展

环境设计专业

03

### 设计说明

外景项目中保留了基础的设计，在原项目的基础上增添了一些景观的项目，依照现有的特征进行规划，最终呈现体验丰富的效果。整体上植物配置的色彩让人眼前一亮，仿佛置身于仙境中。对于休闲区增设的乔木、灌木、地被植物的设计让人感觉到舒适美好的乡村生活氛围感。对于植物的配置保留月亮湖的特色植物和古树，各景观节点种植多层次，配置就有孤植、列植、片植、群植、混植多种方式。这种不仅欣赏基植树的风景，也可欣赏到群植树的华美的灌木类环境，采用生长力强的花卉，以红色、黄色、紫色、绿色为色彩，色彩缤纷的植物，让人看了赏心悦目同时增添乡村魅力。利用当地特色乔木与地被相结合，塑造特色灌木景观节点设计，使特色文化空间更充斥着美丽的乡村。

### 观赏游览区+垂钓区效果图

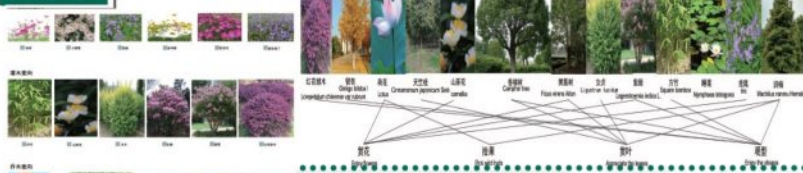


## 茶缘雅韵

——雅安市名山区月亮湖景观设计方案



### 植物配置意向



### 儿童娱乐区+休闲娱乐区效果图



姓名：陈丹丹

年级专业：2018级环境设计

学号：201810413059

指导教师：陆思杰





# 世界茶源·中国茶都

## 攀枝花学院艺术学院毕业设计展

环境设计专业

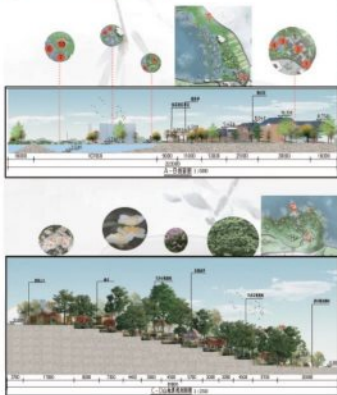
02

### 雅安市名山区月亮湖景观设计方案

#### 设计说明

设计中月亮湖的设计中整体设计为乡村风格，借取茶山、月亮湖湖水、茶叶、荷花等进行设计，采用当地资源最为丰富的乡土元素，建筑采用川西民居的特色，就地取材，建材以木材、石灰、青砖为主，墙体有砖墙和木制墙面（木板或原木）呈现出一种自然美和质感美。将月亮湖定性为具有乡土特色和时代特色、满足人们观赏、游览、休闲、娱乐、体验为一体的综合性开放空间。建筑搭配植被的设计让人一种木茶花香的舒适感，休息区利用当地的地形优势合理打造景观，植物的配置上采用当地的特色乔木和生长力较强灌木以及地被植物，用色彩缤纷的植物来增添乡村魅力。整体使雅安名山月亮湖景区呈现美不胜收、花香茶海、四季如画的感觉。

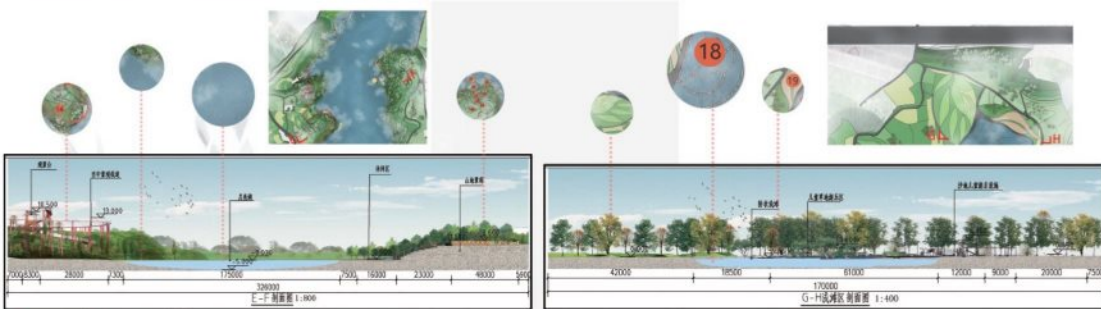
#### 剖面以及植物配置效果图



#### 植物分析及设计策略

Plant design

高度分析



#### 商业区效果图



姓名：陈丹丹

年级专业：2018级环境设计

学号：201810413059

指导教师：陆思杰



# 世界茶源·中国茶都

## 攀枝花学院艺术学院毕业设计展

环境设计专业

### 雨·茗——名山老街区改造设计方案①

#### 1、时代背景

在国家“乡村振兴”战略下，为特色文化旅游业带来大量机遇，提供了政策利好大环境。以城市群为主体构建大中小城市和小城镇协调发展的城镇格局，增强城镇地区对乡村的带动能力。加快发展中小城市，完善县城综合服务功能，推动农业转移人口就近就地城镇化。因地制宜发展特色产业、产城融合、充满魅力的特色小镇和小城镇。

#### 2、区位分析

项目位置位于四川省雅安市名山区，属中亚热带季风性湿润气候区，雨量充沛，气候宜人，是称为“绿色世界”、“天然氧吧”、“生态乐园”，是典型的生态宜居城市。



#### 3、资源分析

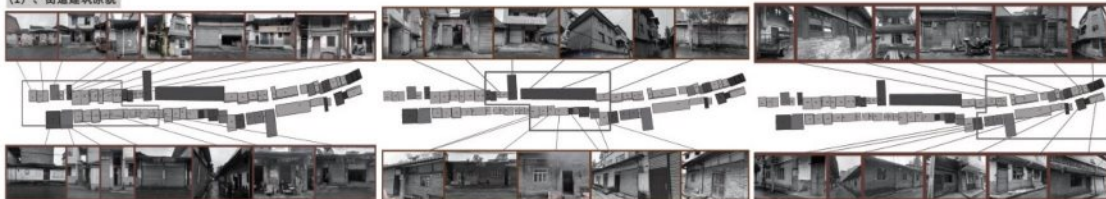


#### 4、历史文化分析

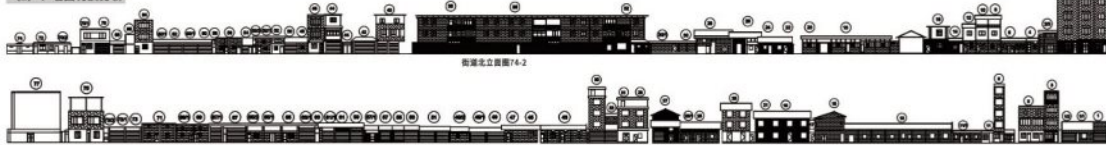


#### 6、建筑分析

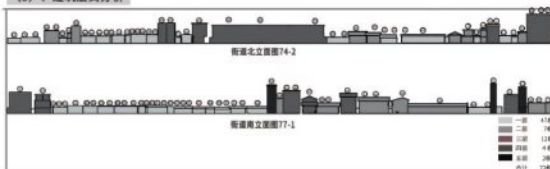
##### (1)、街道建筑原貌



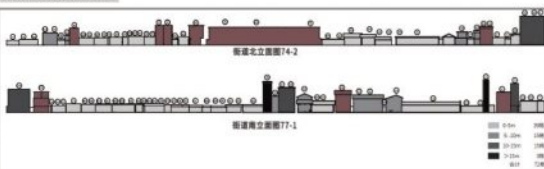
##### (2)、墙面材质分析



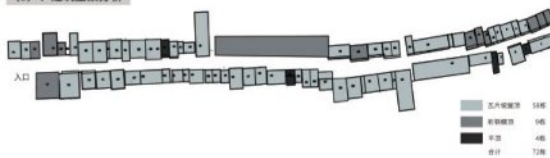
##### (3)、建筑层数分析



##### (4)、建筑高度分析



##### (5)、建筑屋顶分析



##### (6)、门、窗分析



##### (7)、建筑现状小结

该街道房屋建筑类型主要分为自建层、老建筑两大类，建筑外部及结构参差不齐，整体性、统一性较差。  
 根据房屋结构、装修、设备三部分各项目完好环境度，房屋质量等级分为五个等级：完好房、基本完好房、一般损坏房、严重损坏房、危险房。

姓名：韩锦洋      年级专业：2018级环境设计1班      学号：201810413015      指导教师：邓忠





# 世界茶源·中国茶都

## 攀枝花学院艺术学院毕业设计展

环境设计专业

### 雨·茗——名山老街区改造设计方案③



13、设计元素



14、设计说明

对于下家街建筑群的改造，在保留其原有结构不变的基础上通过加固、修缮等方式来进行整个改造设计的进行，同时融入雅安当地历史文化元素在其中，使整个街道在保持协调统一的整体基础上，又各具特色，能够彰显城市文化精神面貌。

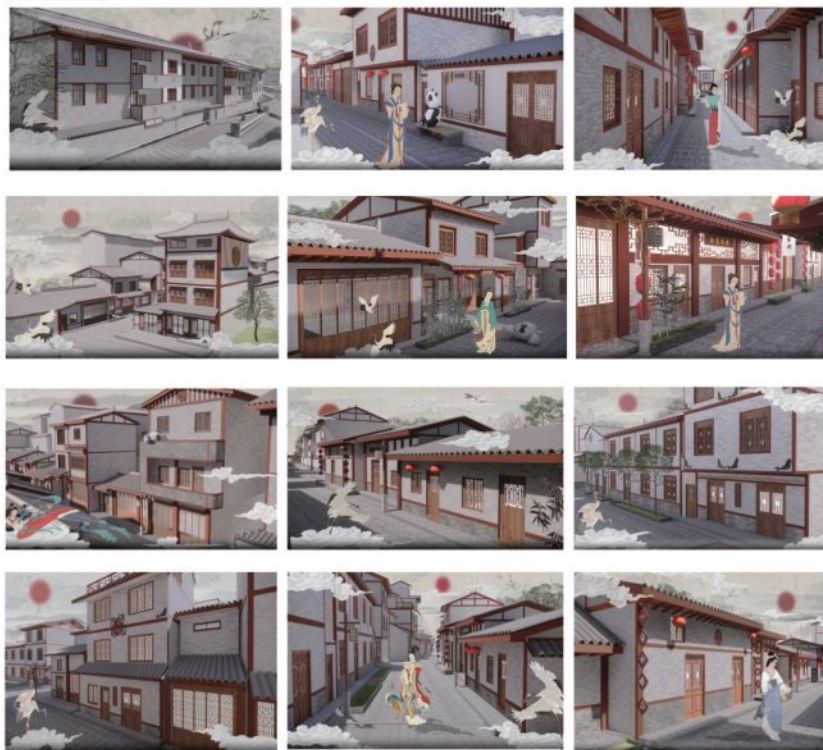
整体街区定位为商业街区，在具备完整的配套设施基础上，还设置了城市文创馆、茶文化体验馆、茶马古道文化体验馆等一系列当地文化展馆、体验馆，使游客在旅游观光的过程中能够参与其中，体验不一样的文化风情，更深刻的理解、感受雅安“味道”。

方案效果表现方式借鉴了《清明上河图》，将原有建筑群落设计改造为仿古建筑的基础上运用古风表现手法的烘托渲染，使整体街景氛围更加浓厚，并呼应设计主题——在融入地方文化特色的基础上又具有市井气息。

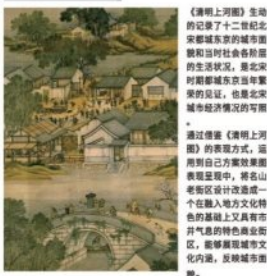
16、改造后建筑立面图



17、效果图展示



15、设计灵感来源



街道前部分及中部建筑群效果图



姓名：韩锦洋

年级专业：2018级环境设计1班

学号：201810413015

指导教师：邓忠



# 世界茶源 · 中国茶都

## 攀枝花学院艺术学院毕业设计展

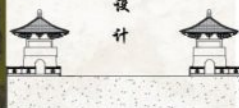
环境设计专业

### 暮烟雨桥

雅安市名山区 / 桥梁设计



- 鹤桥
- 彩虹桥
- 仙竹桥
- 青衣桥
- 佛溪桥
- 燕尾桥
- 古石桥
- 岷山桥

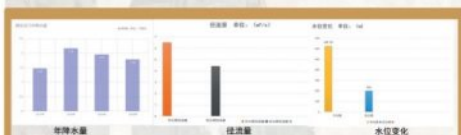


区位分析 Location analysis



名山地处四川盆地西部边缘，东邻成都市温江县，南接乐山市犍为县、沐川县，西连雅安市雨城区、北靠汉源县，幅员面积约14平方公里。名山在岷山与青衣江交汇处，西邻雅安，东接名山，是岷山与青衣江分界线，海拔1000m—1440m，相对高差约700m。东部有包坪山、包坪山与丹桂山，海拔900m—1100m，为北东—南西走向的条状山梁。

自然气候条件分析 Natural climatic conditions

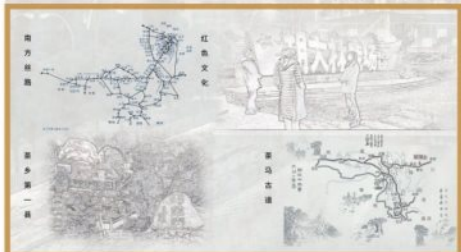


名山生态资源丰富，名山属中纬度内陆亚热带季风性气候区，雨量充沛，年降水量1000—1800毫米，气候湿润，全区森林覆盖率54%，全区森林覆盖率达国家标准，空气质量各项指标达到一级标准，是名副其实的“绿色生态”、“天然氧吧”、“生态宜居”的典范型生态宜居城市。

设计元素2 Design elements



历史文化分析 Historical and cultural analysis



雅安是中国西南边陲茶马古道的重要节点，是茶马古道进入藏区、康区的中枢和纽带，是少数民族聚居区茶马贸易的专门驿站，成为汉藏人民商贸、军事、文化交流的重要场所。

南方丝绸之路为从四川成都经云贵至越南、印度并进一步通往中亚、西亚和欧洲地中海地区的“陆上丝绸之路”，是“南方丝绸之路”的起点。

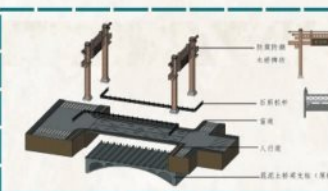
名山是中国第一县，2019年，全县总面积15.2万亩，名山被誉为“茶山王国”、“茶山王国”区域公共品牌价值达33.65亿元，位列全国第四，四川第一。

1935年11月13日，红军总司令朱德率部在名山打起了康藏边区革命根据地，在革命根据地内红军总司令朱德率部在名山打起了康藏边区革命根据地，再现了往昔的峥嵘岁月。名山红军文化是后人崇拜革命先烈的，进行革命传统教育的好教材。

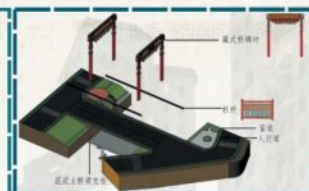
设计元素1 Design elements



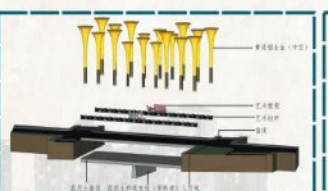
古石桥爆炸图 Gu shi qiao explosion drawing



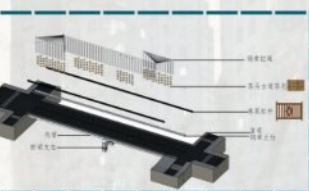
鹤桥爆炸图 He qi qiao explosion drawing



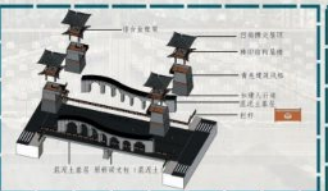
岷山桥爆炸图 Min shan qiao explosion drawing



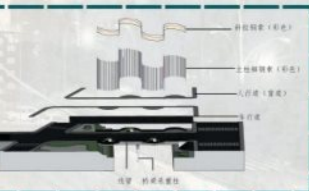
燕尾桥爆炸图 Yan wei qiao explosion drawing



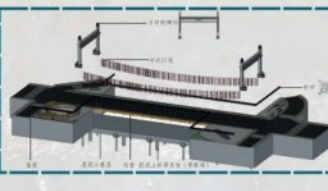
青衣桥爆炸图 Qing yi qiao explosion drawing



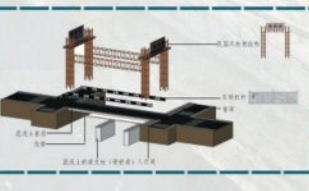
彩虹桥爆炸图 Ji hong qiao explosion drawing



仙竹桥爆炸图 Xian zhu qiao explosion drawing



佛溪桥爆炸图 Bang xi qiao explosion drawing



姓名：钟萍

年级专业：2018级环境设计1班

学号：201810413033

指导教师：蒲泽敏





# 世界茶源 · 中国茶都

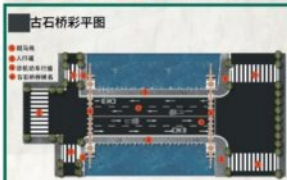
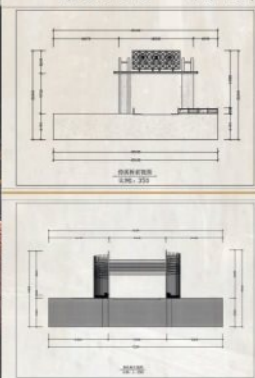
## 攀枝花学院艺术学院毕业设计展

环境设计专业

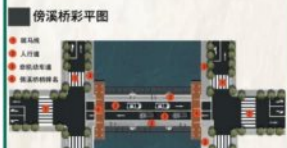


# 暮烟 雨桥

雅安名山区---桥梁设计



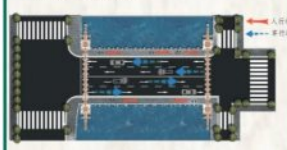
古石桥彩平图



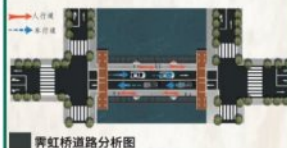
雨桥彩平图



彩虹桥彩平图



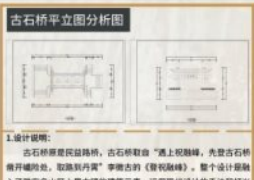
古石桥道路分析图



雨桥道路分析图

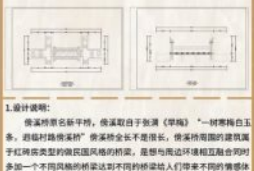


彩虹桥道路分析图



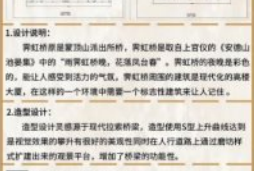
**1.设计说明:**  
古石桥原为便民路桥,古石桥取自“桥上观烟柳,先登古石桥,再开城西门,取路到内寓”李德吉的《碧山杂记》。整个设计融入了雅安名山区上置古镇的建筑元素,运用现代设计的手法把灯光搭配进去,提高它的使用价值和观赏价值,让桥梁成为一个景点打卡地,让人念念不忘,提高地域的旅游价值。

**2.造型设计:**  
造型设计灵感源自西藏的建筑风格和文化历史,从建筑上借鉴用于桥梁之上,将中国的传统结构运用其中即使借鉴也借鉴到同时使用新型材料石材与金属的结合,复古而不老气,想建的文化也于落实,材料使用石材,并使用雅安老石磨狮子立于栏杆之上,融入了雅安名山的土著文化。



**1.设计说明:**  
造型灵感源自于,彩虹桥取自于古语《碧山》“一种颜色五色多,彩虹桥向彩虹”彩虹桥全长不长不长,桥采用用的建筑材料彩虹桥类型的现代风格的前面,造型与周边环境相融合的同时多一个不同风格的桥梁让人们不同的桥梁给人们带来不同的视觉体验与共鸣。

**2.造型设计:**  
造型设计灵感源自于民国时期的广告建筑,从广告牌的构造形式上提取有用的元素,铁架桥的桥墩造型,稳定性强同时运用了彩色的来区分桥梁的名称。



**1.设计说明:**  
彩虹桥原为登山桥,彩虹桥取自于古语《安山山韵》中的“雨彩虹桥,花溪风台香”。彩虹桥的夜晚是彩色的,能让人感觉到活力的气氛,彩虹桥周围的建筑是现代化的风格大厦,在这样的一个环境中需要一个标志性的建筑来让人记住。

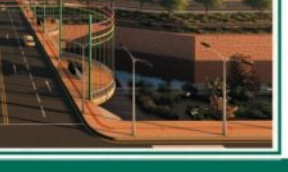
**2.造型设计:**  
造型设计灵感源自于现代桥梁,造型使用S型上升曲线达到最佳视觉效果的同时有很好的美观性同时在人行高路上通过曲线式设计扩大的景观平台,增加了桥梁的功能性。



彩虹桥夜景效果图



彩虹桥夜景效果图



彩虹桥夜景效果图

姓名: 钟萍

年级专业: 2018级环境设计1班

学号: 201810413033

指导教师: 蒲泽敏



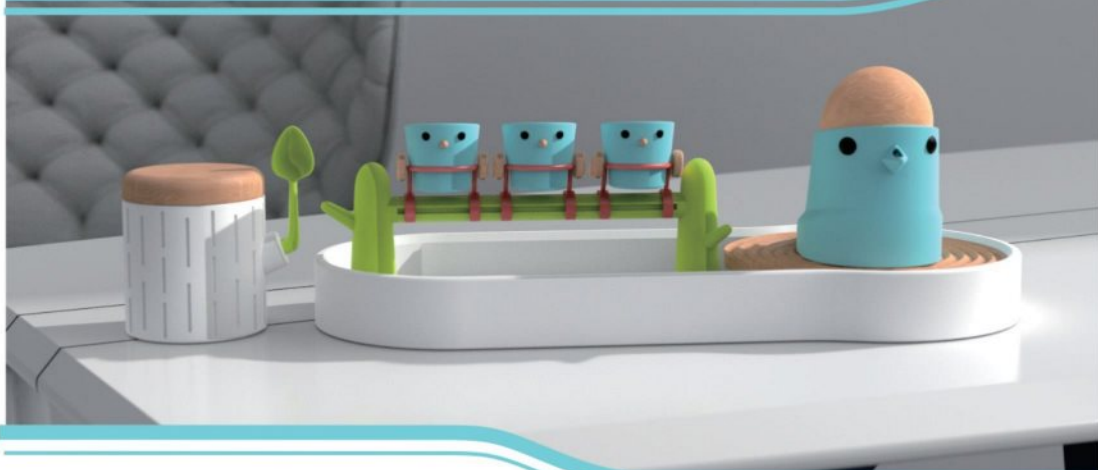


# 世界茶源 · 中国茶都

## 攀枝花学院艺术学院毕业设计展

产品设计专业

### 一饮一啄——名山文创茶具设计



#### 设计目的

1. 推广当地文化：通过将鸟儿造型结合到茶具当中，将名山区众多的鸟类资源以及浓厚的茶文化历史传播给大众。
2. 吸引更多的年轻群体：茶具整体从颜色和造型上都相对活泼，更能吸引年轻群体的使用，让年轻群体在使用过程中了解名山区的文化，爱上名山区的文化。
3. 提升产品内涵：将名山区的独特文化融入到茶具当中，使产品有文化韵味，提升产品设计内涵。

#### 产品结构



#### 设计说明

该设计运用名山鸟类资源为主题，将鸟儿的造型设计成茶壶和茶杯的造型，茶盘部分做了分区设计，盘托的造型为树桩，将树桩上年轮的造型进行凹凸设计，减少了茶壶与盘托废水的接触。支架整体设计为树干的造型，将茶杯立在树干上，衬托出小鸟站立在树干上的场景，茶盘可拆卸式设计方便了茶盘的清洗。茶叶罐整体为树桩造型，茶勺则是树桩上长出的嫩芽。整体设计让使用者能够感受到自然的其气息。

#### 产品细节



杯架连接处细节

茶壶盖细节

茶叶罐与茶勺细节

茶盘细节

茶壶嘴细节

支架连接细节

#### 产品尺寸



茶盘尺寸

茶壶尺寸

茶叶罐尺寸

茶杯尺寸

单位: mm

#### 产品配色

R: 232 G: 105 B: 98

R: 134 G: 208 B: 221

R: 243 G: 243 B: 243

R: 187 G: 229 B: 71



姓名: 文城

年级专业: 2018级产品设计

学号: 202090414020

指导教师: 廖梅

世界茶源·中国茶都  
攀枝花学院艺术学院毕业设计展  
产品设计专业



元素提取



茶壶元素



茶杯与支架元素



盘托元素



茶叶罐元素

细节设计



茶壶斜口设计方便了壶内水蒸气挥发，其次在取下壶盖的时候会呈现倾斜状态加速了水蒸气的挥发，斜口的设计在使用过程中手指可轻松按压，防止壶盖脱落。



茶杯靠下部内凹处理使茶杯与杯架更加吻合，不易滑动，杯架与茶杯的结合可以稳固的立在支架上。



茶叶罐与茶勺结合不仅使产品更具创意型，也解决了在使用时可以很好的控制取量，其次茶勺的收纳问题也得到了解决。



盘托波浪起伏，减少了茶壶与盘托接触面积，防止茶壶在使用过程中滴水的情况。

设计说明

该设计运用名山鸟类资源为主题，将鸟儿的造型设计成茶壶和茶杯的造型，茶壶部分做了分区设计，盘托的造型为树桩，将树桩上年轮的造型进行凹凸设计，减少了茶壶与盘托废水的接触。支架整体设计为树干的造型，将茶杯立在树干上，衬托出小鸟站立在树干上的场景，茶壶可拆卸式设计方便了茶壶的清洗，茶叶罐整体为树桩造型，茶勺则是树桩上长出的嫩芽。整体设计让使用者能够感受到自然的其气息。

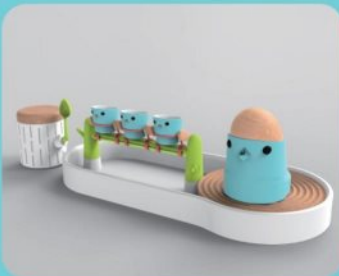
产品配色

R 232 G 105 B 98

R 134 G 208 B 221

R 243 G 243 B 243

R 187 G 229 B 71



材质分析



磨砂釉工艺



光面陶瓷



水曲柳木



天然树脂



注塑工艺

姓名：文城

年级专业：2018级产品设计

学号：202090414020

指导教师：廖梅



# 世界茶源 · 中国茶都

## 攀枝花学院艺术学院毕业设计展

产品设计专业



香器系列化设计

雅安蒙顶山龙行十八式

# 妙艺流香

### 设计说明

本设计是以雅安蒙顶山“龙行十八式”茶艺文化和雅安著名的熊猫造型为元素，结合香器的不同功能，设计出五种不同功能的系列化文创香器。整组香器呈现出“龙行十八式”的不同姿态，展现出雅安独有的茶文化特色，能让大家在使用产品的同时感受到雅安蒙顶山独特的茶艺文化，既有实用性，又能促进非遗文化的传承。香器颜色采用了熊猫的黑白色，长嘴壶采用了金色，还原了长嘴壶的特色。

### 设计元素

- (1) 熊猫造型元素
- (2) 蒙顶山茶文化元素
- (3) 蒙顶山长嘴壶茶艺“龙行十八式”茶艺文化



### 细节图



### 草图绘制



### 颜色分析

本设计主要采用白色，黑色，金色。  
白色和黑色：代表熊猫的颜色；金色：代表长嘴壶的特色。



### 场景展示图



姓名：王露

年级专业：2018级产品设计

学号：201810414027

指导教师：陈晓燕



世界茶源 · 中国茶都  
攀枝花学院艺术学院毕业设计展  
产品设计专业



雅安蒙顶山龙行十八式  
香器系列化设计

痛点分析

- (1) 雅安缺乏能代表本地特色的文创产品。雅安的城市特色鲜明，但缺乏能对外传播文化的旅游商品媒介，不能很好的对外宣传和雅安名山区城市形象，传播本土文化特色。
- (2) 现有香器文创对地域文化特色传达不明显，没有让大众感受到地域文化在产品中的表现力。
- (3) 香器设计多以自然景观、古代建筑等为元素，没有深入研究和开发地域文化特色。产品创新能力不足，导致市面上的产品相似度很高。

场景展示



材料分析

陶瓷：熊猫香器采用陶瓷材料，可塑性强，陶瓷工艺品可以通过自身工艺变成各种各样的形状及颜色，这是其它工艺品都不容易做到的，机械强度高；耐磨性、耐腐蚀性好；绝缘、热稳定性好；原料丰富，价格低；产品环保，无污染。  
钢材：长嘴壶采用铜质材料，具有光泽，富有延展性。是耐用的金属，可以多次回收而不损其机械性能。  
磁铁：塔香结合部位采用磁铁连接。



使用人群

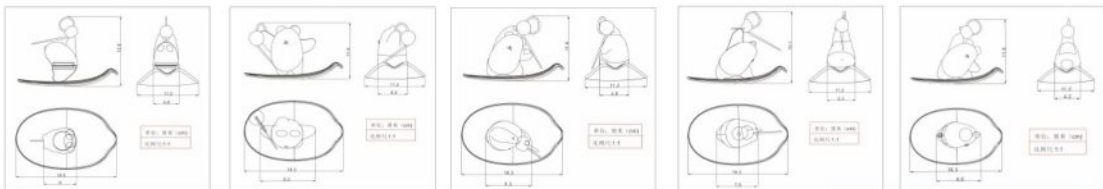
喜欢熏香的时尚人士、有助眠需求的亚健康人群、享受精致生活的女性、喜欢古朴禅意的老人、香器爱好者等。

色彩分析

本设计主要采用白色，黑色，金色。  
白色和黑色：代表熊猫的颜色；金色：代表长嘴壶的特色。



尺寸图



姓名：王露

年级专业：2018级产品设计

学号：201810414027

指导教师：陈晓燕



世界茶源 · 中国茶都  
攀枝花学院艺术学院毕业设计展  
产品设计专业



器韵

Design of daily tea service  
日用茶具设计

细节展示 · Show detail



滑可到以时  
下汗,即可制  
上汗,吸就泡  
用吸,这样为苦  
采用,这因为发  
体磁,水而  
整和茶,上茶久  
手式,将手止太  
提,以提,防,回

小口径V型壶嘴,出水  
集中不分叉,收断利  
落,茶事好控。

壶口和公道杯口采  
用大口设计,清洗  
方便。

同四个为高足  
用,却起者生学  
采,但个一入要  
的,案,一面,明,谷  
的,的,用,补,表,低,对。  
的,的,采,相,峰,然

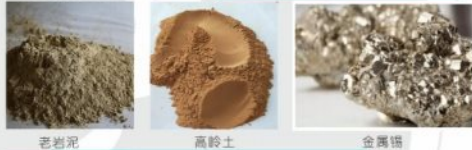
碗底采用透光磁设  
计,当人将茶汤一  
饮,而,尽,的,时,候,就  
可,以,透,过,光,看,到。

配色方案 · Color scheme



● 象牙白 ● 沉稳灰

材料分析 · Product on process



老窑泥 高岭土 金属铝

场景展示 · Scene presentation



草图推演 · Sketch show



姓名: 陈龙

年级专业: 2018级产品设计

学号: 201810414051

指导教师: 张小茜



# 世界茶源·中国茶都

## 攀枝花学院艺术学院毕业设计展

产品设计专业

### 童约TOY

—雅安名山民宿空间儿童玩具设计



#### 小物件展示



茶长出  
新叶

茶籽离  
意播种

骆驼沙  
漠运输

船水运

跨越群山的表示

两种不同茶人分别是带兜和不带兜，同时这样那个设计可以区分人物角色

茶叶的不同色彩分别表示不同茶叶生长状态

#### 使用方式



人物x4，儿童可以随意选择使用，茶在7岁后区域主要茶叶生长，人物是自由功能，按照步骤进行游戏体验。

茶叶x4，上下可拆卸，儿童自由发挥，按照步骤进行游戏体验。

人物x4，这一半种植茶玩法和前面一样，在移动的过程中可以移动性在前面的茶叶。

茶叶x4，种植功能，移动多步，茶叶到离茶小窝，人物继续行走。

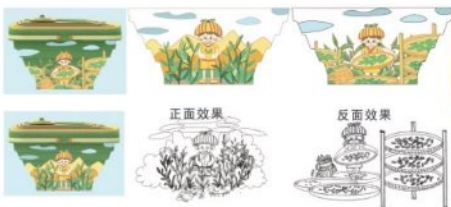
人物x4，按照步骤进行游戏，人物，积木片位。

茶叶x4，这一半种植茶玩法和前面一样，在移动的过程中可以移动性在前面的茶叶。

多人游戏：每个人物3个茶叶茶包，经过一个地方获得一个茶包，一人物交换半窝，每位玩家都能拿到点数的先决条件，按照步骤进行游戏体验。

多人游戏：每个人物3个茶叶茶包，经过一个地方获得一个茶包，一人物交换半窝，每位玩家都能拿到点数的先决条件，按照步骤进行游戏体验。

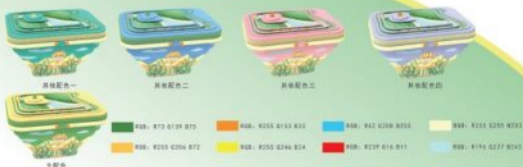
#### 贴图元素展示



正面效果

反面效果

#### 配色方案



#### 尺寸展示



姓名：颜心如

年级专业：2018级产品设计3班

学号：201810414054

指导教师：廖梅



# 世界茶源 · 中国茶都

## 攀枝花学院艺术学院毕业设计展

产品设计专业

### 童约TOY

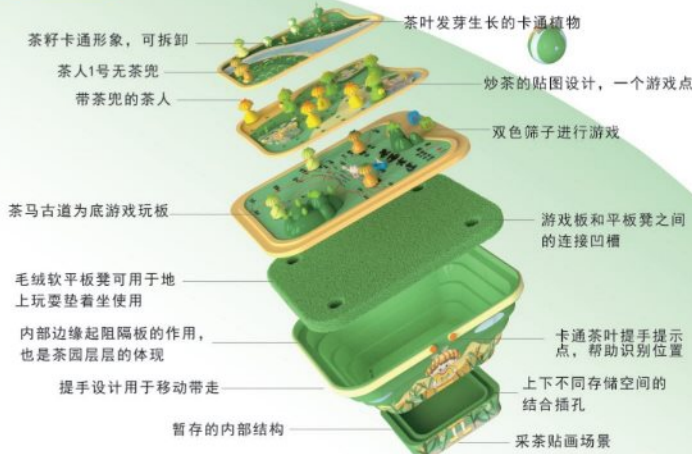
—雅安名山民宿空间儿童玩具设计



#### 设计说明

玩具是孩子成长中必不可少的物品，不同的玩具带给孩子的学习感受不同。这款名为“童约TOY”的雅安文创玩具，结合了雅安茶文化。并且从茶园元素、采茶人、制茶过程、茶贸易这些方面提取元素，将这些元素重组改造设计出体现雅安当地特色文化的玩具。此外这款玩具选用鲜亮的颜色混搭给玩耍时的孩子视觉上的冲击，加强孩子的色彩辨识能力。在材料方面也是软胶和毛绒结合，保证安全的条件下增加玩耍舒适度。

#### 爆炸图展示



#### 场景展示



#### 设计来源



#### 草图展示



总体元素的设计草图，介绍了元素的来源和提取的部分

主体产品的细节分析拆解，介绍了产品的一些细节功能

#### 细节展示



姓名：颜心如

年级专业：2018级产品设计3班

学号：201810414054

指导教师：廖梅





# 世界茶源 · 中国茶都

## 攀枝花学院艺术学院毕业设计展

产品设计专业

### Monitoring and management design of tea garden

## 监察官

——茶园监测与管理设备设计

主讲人：张世民

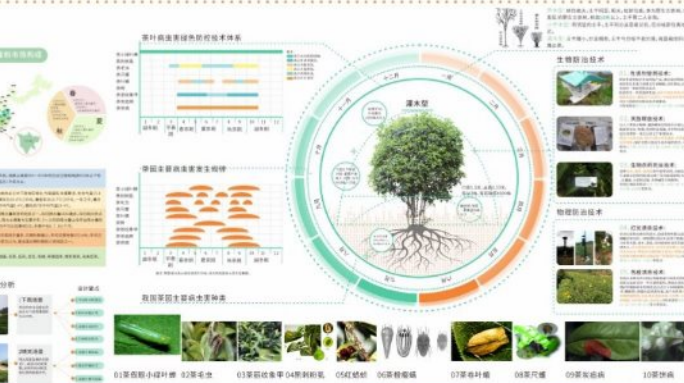
指导老师：周小舟

专业：艺术学院产品设计2班



#### 设计背景和市场数据调研及分析

DESIGN BACKGROUND AND ANALYSIS



#### 草图过程



#### 产品的系统设计概念提取

PRODUCT OPPORTUNITY POINT STUDY



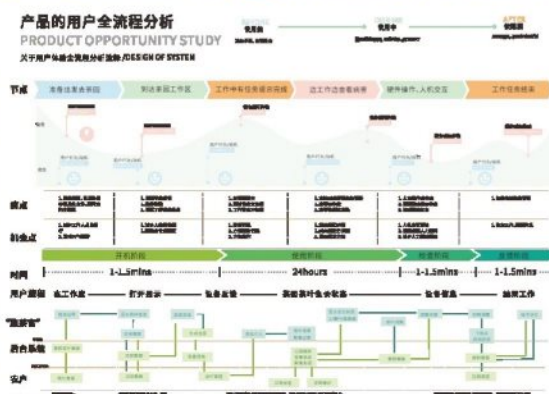
#### 构建新应用场景下的用户角色和竞品分析

PRODUCT SCENARIOS PERSONA AND DIVERSIFICATION ANALYSIS



姓名：张世民      年级专业：2018产品设计      学号：201810414059      指导教师：周小舟

世界茶源 · 中国茶都  
攀枝花学院艺术学院毕业设计展  
产品设计专业



姓名: 张世民      年级专业: 2018产品设计      学号: 201810414059      指导教师: 周小舟



# 世界茶源 · 中国茶都

## 攀枝花学院艺术学院毕业设计展

产品设计专业

# 古茶绿韵

## ——名山茶旅办公文创产品设计



### 设计说明

#### DESIGN DESCRIPTION

四川雅安名山区是中国种茶业和茶文化的发祥地之一，历史悠久的蒙顶茶被称为“仙茶”，蒙山被誉为“仙茶故乡”，这里拥有着川茶第一品牌，其中不仅蕴含着名山禅茶文化的精神还拥有巨大的商业价值。因此，结合办公产品与茶文化设计了一款文创办公产品。

### 灵感来源

#### INSPIRATION SOURCE

本产品是以名山茶旅文化为灵感来源，通过对名山当地的茶文化、特色景点、历史人文等进行提炼，形成具有针对性的设计元素。



### 背景分析

#### BACKGROUND ANALYSIS

名山区是中国茶文化的发祥地之一，历史悠久；且万亩茶园形态秀丽。以此两种元素结合茶叶形态进行办公文创产品设计，体现了浓厚的名山地域文化特色。



### 设计理念

#### DESIGN CONCEPT



### 设计理念

#### DESIGN CONCEPT



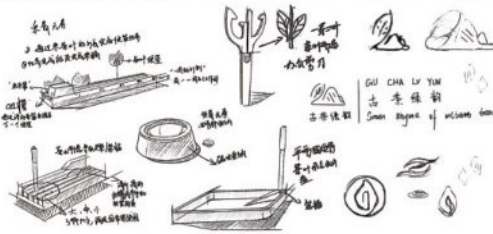
### 竞品分析

#### COMPETITIVE ANALYSIS



### 草图展示

#### SKETCH DISPLAY



姓名：翟涛

年级专业：2018级产品设计3班

学号：201810414034

指导教师：姜龙

世界茶源 中国茶都  
攀枝花学院艺术学院毕业设计展  
产品设计专业



古茶绿韵  
——名山茶旅办公文创产品设计

使用场景  
USAGE SCENARIO

该产品针对桌面使用，为方便使用者更高效率的办公、学习而设计，满足办公、居家、学习等多种场景使用。



材料工艺  
MATERIAL SCIENCE

**竹板材**  
竹板材源于自然，无毒无害，加工形式以物理加工为主，不释放有害物质，不影响身体健康。废弃后能自然生物降解，不影响生态环境；我国竹材资源丰富，竹子生物量大、生长期短，是当今中国容易获取的新型环保材料。

**PLA可降解塑料**  
PLA可降解塑料是通过主要原料乳酸进而得到的聚合物，其生产过程无污染，即可降解塑料跟乳酸生物相容性好、没有毒性，且它加工性优良、机械性能也很好，可用于多种领域，可以在自然界中的循环，故而是理想的绿色高分子材料，且成本低适中，易于大量生产。

配色方案  
COLOR MATCHING

	C:25 M:9 Y:58 K:0		C:58 M:0 Y:58 K:0
	C:47 M:6 Y:77 K:0		C:63 M:30 Y:85 K:0
	C:53 M:0 Y:73 K:0		C:79 M:42 Y:100 K:4

细节展示  
DETAIL DISPLAY

**桌面台**  
桌面台采用优质竹材，表面光滑，手感舒适，造型简约大方，可作为办公桌、书桌、床头柜等使用。

**笔插/手机支架**  
笔插/手机支架采用竹材，造型独特，手感舒适，可作为办公桌、书桌、床头柜等使用。

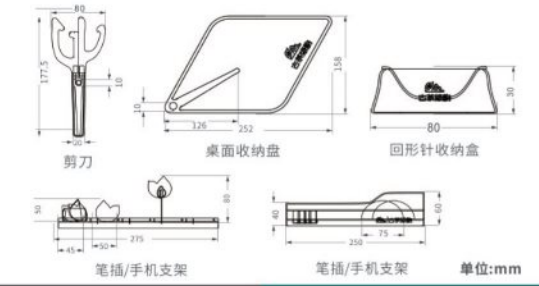
**产品LOGO**  
产品LOGO采用竹材，造型独特，手感舒适，可作为办公桌、书桌、床头柜等使用。

**圆形针收纳盒**  
圆形针收纳盒采用竹材，造型独特，手感舒适，可作为办公桌、书桌、床头柜等使用。

头脑风暴  
BRAINSTORM



尺寸展示  
SIZE DISPLAY





# 世界茶源 · 中国茶都

## 攀枝学院艺术学院毕业设计展

产品设计专业

雅安蒙顶山黑砂茶具系列设计

云华玄注——

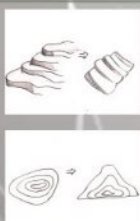


### 设计说明

本设计旨在向大众推广蒙顶山风土人情、茶文化、地貌特色，打造蒙顶山特色文旅产品，借此提升雅安名山区城市形象，丰富雅安的文化多样性，传承国家非物质文化遗产“蒙顶山茶传统制作技艺文化”。文化自信是当今中国旅游文创的主流，全国各地都开展了符合当地特色，代表当地历史文化的文创产品设计。文创产品的意义就在于用小小的产品准确的承载与传播文化，让消费者潜移默化的接受当地的人文地理特色。本设计旨在弘扬蒙顶山茶文化，带动当地经济发展，为雅安的文创产业提供参考。将蒙顶山特有的“大地指纹”元素融入文创产品中，以“大地指纹”的独特纹理运用在整套茶具的细节当中，用茶具的形式展示蒙顶山特色“大地指纹”的魅力，带动蒙顶山茶走出四川，迈向全国；本设计将雅安名山区的蒙顶山茶文化和附近的荥经县黑砂文化进行融合，以文化联动方式促进两地制茶业与旅游业发展。文创茶具的产生，改善了雅安当地单一的情茶方式，让人们通过文创茶具，更好的了解蒙顶山茶以及当地的独特地理风貌。



### 元素提取



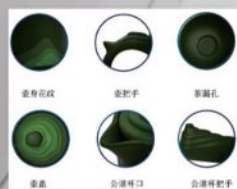
### 场景展示



### 尺寸图展示



### 细节展示



### 草图展示



姓名：景杰

年级专业：2018级产品设计1班

学号：201810414032

指导教师：陈晓燕



世界茶源 · 中国茶都  
攀枝花学院艺术学院毕业设计展  
产品设计专业



场景展示



元素提取

通过前期对雅安蒙顶山的调研，蒙顶山最为出名的就是蒙顶山的茶叶和有着的“大地指纹”之称的蒙顶山茶园，于是此设计决定用蒙顶山茶园轮廓提取出抽象曲线作为设计元素，采用茶山蜿蜒曲折的特点以及曲线美感，设计出一套拥有雅安蒙顶山特色的文创茶具。



模型展示



色彩分析



姓名：景杰

年级专业：2018级产品设计1班

学号：201810414032

指导教师：陈晓燕



# 藏蒙一味

——雅安特色文创盲盒设计

## 设计说明

本套文创盲盒产品设计灵感来源于雅安地区的茶文化，结合当地山水自然特色，采用抽象手法，吸取其中元素，运用于盲盒上再进行创作。产品为雅安地区六大茶种类而独立设计饮茶杯。本产品针对不同茶使用茶杯不同，设计出六款不同杯型，更能匹配不同种类茶的饮用。盲盒为推广雅安茶而设计，也可应用于日常饮茶，具有极高的实用性。采用玻璃、粗陶、白瓷、紫砂等材质相结合，使产品更富有传统与现代相碰撞的张力。产品造型合理，使用时富有意境，饮茶时具有韵味美，能推动当地茶文化进行传播，不仅是品一份雅安蒙顶山茶的味道，更是品当地自然山水和人文风貌。

## 草图推演



## 痛点分析



现有产品缺乏地区特色，盲盒缺少实用性，针对不同茶种类的专门品茶茶杯产品相对缺乏。高温泡茶时茶杯烫手，茶叶过滤不充分，容易喝进嘴里，茶杯缺乏更为现代的意境。

## 配色方案



## 细节展示



## 使用场景



姓名：卿满道

年级专业：2018级产品设计

学号：201810414057

指导教师：任鹏程



世界茶源 · 中国茶都  
攀枝花学院艺术学院毕业设计展  
产品设计专业



# 藏蒙一味

——雅安特色文创盲盒设计

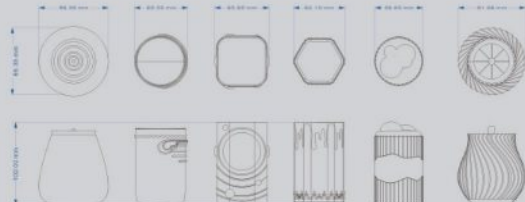
## 设计说明

本套文创盲盒产品设计灵感来源于雅安地区的茶文化，结合当地山水自然特色，采用抽象手法，吸取其中元素，运用于盲盒上再进行创作。产品为雅安地区六大茶种类而独立设计饮茶杯。本套产品针对不同茶使用茶杯不同，设计出六款不同杯型，更能匹配不同种类茶的饮用。盲盒为推广雅安茶而设计，也可应用于日常饮茶，具有极高的实用性。采用玻璃、粗陶、白瓷、紫砂等材质相结合，使产品更富有传统与现代相碰撞的张力。产品造型合理，使用时富有意境，饮茶时具有韵味美，能推动当地茶文化进行传播，不仅是品一份雅安蒙顶山茶的味道，更是品当地自然山水和人文风貌。

## 灵感来源

古老与活力，历史传承与现代发展，自然生态建设与现代城市融合，是雅安这座城市独有的特点，本次文创产品设计依托雅安历史传说、名山茶文化、当地雅雨、茶山等意象，进行元素特点的分析 and 抽象提取，设计有当地文化韵味的文化创意产品。

## 尺寸标注



姓名：卿潇逍      年级专业：2018级产品设计      学号：201810414057      指导教师：任鹏程





# 世界茶源·中国茶都

## 攀枝花学院艺术学院毕业设计展

产品设计专业

# 遇见名山

名山山水系列文创产品

### 设计背景 / Design background



雅安是世界茶文化的发源地，是世界茶文化圣山——蒙顶山的所在地。蜀农吴理真在蒙顶山首开人工植茶先河，由此而发展到全国和世界，世界茶文化也由此发源。雅安优良的生态环境和充沛的雨雾，可为“云雾山中出好茶”。



### 设计说明 / Design description

雅安自古产茶，有上千年历史，是世界茶文化的发源地。一座茶树圣山延伸一条茶马古道。伴随着茶香，茶文明从这里发祥，茶文化从这里走向世界。“扬子江心水，蒙山顶上茶”已享誉内外。茶具是茶文化的载体，了解茶文化以及饮茶习俗。并将雅安的山水融入这一套茶具设计中，山水自身凸显美学元素。材质选用乌金石其质地坚硬细腻，结构均匀，光泽度高，纯黑发亮、质感温润雍容、内敛、沉稳，从而呼应了雅安地域特色。

### 灵感来源 / Inspiration source



由地形、地貌抽象得到基本的几何形态。



### 效果展示 / Effect display



### 场景图 / Scene



姓名：何莉

年级专业：2018级产品设计一班

学号：202090414029

指导老师：郭亭

世界茶源·中国茶都  
攀枝花学院艺术学院毕业设计展  
产品设计专业

# 遇见名山

## ——名山山水系列文创产品设计



### 设计说明

雅安自古产茶，有上千年历史是世界茶文化的发源地。一座茶树圣山延伸一条茶马古道伴随着茶香，茶文明从这里发祥茶文化从这里走向世界。“扬子江心水蒙山顶上茶”已享誉内外。

### 细节图



“扬子江心水、蒙山顶上茶”已享誉内外



并将雅安的山水融入到这的一套茶具设计中



茶叶罐的设计来源山的形态

茶夹

茶壶设计来自于蒙顶山五峰

茶碗设计来自与茶山的亭子

### 杯子



茶叶罐的盖子来源于茶田分布外围的一圈则采用的五峰环绕被盖沿用亭子的屋檐让人眼前有古韵的感觉

### 茶壶

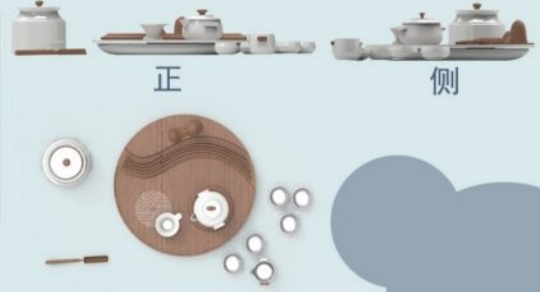


采用的线条，山是敦厚的形象所以整体设计在线条选取上都采用了厚重的感觉

### 尺寸图



### 产品三视图



正

侧



# 世界茶源 · 中国茶都

## 攀枝花学院艺术学院毕业设计展

产品设计专业

### 茶飘香

——名山茶文化元素首饰设计



#### 设计说明/Design description

随着现代经济的快速发展，现在的首饰设计越来越注重设计的文化性，如何将文化与首饰设计相结合，从而提升首饰的内涵，成为了值得深入探讨的课题。茶文化是茶文化的分支之一，是优秀的中国传统文化之一，所以将茶文化能够融入现代首饰设计理念，赋予首饰更深层次的文化内涵。本文以茶文化作为首饰设计研究的课题，借用以茶文化为载体的艺术表现形式来提升首饰的内涵，通过对首饰材料的选款、对工艺技术的探索和运用来体现茶文化内涵的诠释和展示，使得茶文化与首饰设计的艺术形式相结合，让有着悠久茶文化历史的名山有新的文化经济景观方向，也让茶文化在名山得到更好的传承。

#### 设计来源/Design source



#### 设计草图/Design sketch



#### 细节展示/Detail display



姓名：李雪莹

年级专业：2018级产品设计

学号：201810414011

指导教师：陈亚豆

世界茶源 · 中国茶都  
攀枝花学院艺术学院毕业设计展  
产品设计专业



# 茶飘香

——名山茶文化元素首饰设计

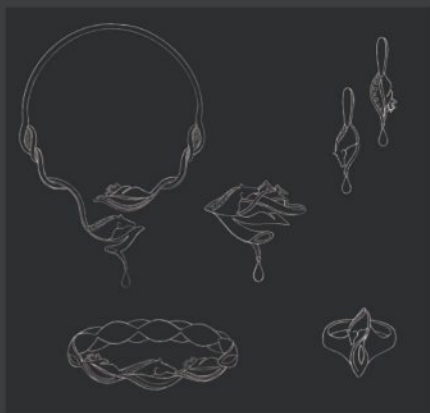
### 设计说明

茶马文化是古代人们通过茶马古道交往往来而产生的中国传统文化，有着深厚的历史积淀。雅安名山马，承载着茶马古道“起点，是开疆拓土，是传播最大的疆域，同时也是通过茶叶文明的传播，促进了与藏彝走廊的沟通交流，是中国历史文化瑰宝。茶马文化作为载体作为设计灵感来源，通过茶马文化也可以通过对首饰设计使有着悠久历史的茶马文化在名山更好的传承和发扬出去，也让名山的文脉得到新的发展，促进当地经济腾飞。

### 设计来源/Design source



### 设计草图/Design sketch



### 细节展示/Detail display



### 场景展示/Scene display



### 渲染图/Rendering



姓名：李雪莹

年级专业：2018级产品设计

学号：201810414011

指导教师：陈亚豆

世界茶源 · 中国茶都  
攀枝花学院艺术学院毕业设计展  
服装与服饰专业

苦口师——时装系列设计

**灵感来源**  
苦口师，原意为一个称号，寓意作为职业代表着责任与使命。一个“师”则可以理解为一种职业——以茶为师，以同样职业的女性为灵感来源。中国茶，是东方的一种文化，也是中华民族几千年来智慧和力量的结晶。中国茶，是那个特殊时代女性的命运和追求。在那个特殊时代，中国茶业经历了前所未有的挑战。在那个特殊时代，中国茶业经历了前所未有的挑战。在那个特殊时代，中国茶业经历了前所未有的挑战。

**设计理念**  
通过服装中女性形象传达精神的时代背景，体现女性的命运。通过服装中女性的形象，体现女性的命运。通过服装中女性的形象，体现女性的命运。通过服装中女性的形象，体现女性的命运。通过服装中女性的形象，体现女性的命运。



姓名：陈春冰      年级专业：2018级服装与服饰设计本科班      学号：201810415024      指导教师：杨柳





# 世界茶源·中国茶都 攀枝花学院艺术学院毕业设计展

服装与服饰专业

## 《黑荚》——时装系列设计



### 设计说明:

雅安蒙顶山藏茶文化具有悠久的历史，在藏茶人民生活中占据重要地位。本系列设计以《黑荚》为主题，将藏茶文化与时装设计相结合在其中加入不对称设计及面料设计款，结合服装不对称的款式设计，使藏茶文化融入到不同肌理的面料当中，同时利用刺绣的表现手法进行主题的突出。“荚”在藏族里面是“茶”的意思，黑茶也是藏族最具代表性的茶在藏族黑茶文化中将茶作为神灵之物，以求经过它取得实际精神力量的“藏族茶文化”是藏族人民为中国茶文化做出的巨大贡献。



斜纹条棉 大破洞烂花肌理双层提花 黑色波浪花边透视网格棉 涤纶经典棉花刺绣面料选择:

斜纹条棉的面料具有亲肤而保暖的特性，同时融入聚酯纤维的抗皱特性、涤纶的耐磨和易恢复性。大破洞烂花肌理双层提花面料属于涤纶材质，之所以选用的原因是受藏茶进行多种程序加工后而形成的砖茶纹理的影响。波浪花边透视网格棉四面弹针织底部，这种面料的纹理很像游视雅安茶园所呈现出的条纹。经典棉花雪纺布料的圆点是一个一个绣上去的，很有立体感，面料柔软顺垂。

### 图案选择:

图案主题为茶叶，将茶叶用刺绣的方式抽象化的体现在斜纹条棉面料上，形状大小不一，疏密不同。米白色的图案颜色与黑色面料之间又增添了一种俏皮的感觉。



### 款式图:



### 实物展示:



姓名: 庄晓玲

年级专业: 2018级服装与服饰设计

学号: 201810415009

指导教师: 杨柳



# 世界茶源 · 中国茶都

## 攀枝花学院艺术学院毕业设计展

服装与服饰专业

### 蜀雅嘉木——时装系列设计



效果图



**面料：**主面料选用植物绿色的玻璃丝缎面料、白色的乱麻雪纺面料；辅料选用薄款黑色哥弟面料以及绿色的柔丝缎面料。



**色彩：**选则茶叶的本色，同时也是服装流行色彩趋势中的植物绿色作为系列服装的主体色彩。

**设计理念：**此系列设计名称为《蜀雅嘉木》，以四川雅安的茶为设计主题。名称的含义是指四川雅安的茶叶十分有名。系列设计灵感来源是茶文化中的茶寿文化。茶叶中含有的儿茶素、咖啡碱、肌醇、叶酸等对人体有益的成分能够抑制心血管疾病、延缓人体衰老。长期饮茶不仅对人体健康有益还符合现代人们对养生的需求。茶寿是对老人寿命长久的雅称，表达对长寿老人的祝福之意。此系列为了表达人们对于绿色、健康生活方式的追求，将茶文化与现代时装设计相结合，设计出一系列富含健康含义，希望生命长久的时装。



穿着效果图

姓名：周蓉

年级专业：2018级服装与服饰设计

学号：201810415018

指导教师：郭美情





# 世界茶源·中国茶都

## 攀枝花学院艺术学院毕业设计展

服装与服饰专业

### 《茶韵一成衣系列设计》



效果图

#### 灵感来源

灵感源于蒙顶山的茶文化产业，在茶山和茶叶等相关的物体上汲取茶的色彩图案等元素，将茶的各种元素以中国传统刺绣的方式运用到服装上，同时将现代茶服和现代服装相结合。



#### 图案和元素

在服装中选用的图案是简笔画的茶山和茶叶的形状，和立体茶花的元素，简化后的图案给人的感受还是十分直观，甚至增加了一些俏皮可爱，使服装在素静中增添一些活泼的感受。



#### 设计理念

我的设计理念来源于茶服的历史与文化积淀，体现的时茶服的纯洁、素雅吸收了汉服的宽缓，并融合现代服饰的简约设计理念，载体舒简、色系清雅、样式素朴，将传统茶服文化、特点与现代礼仪、风格相融合，打造出现代化的服装搭配方式。



成衣穿着效果图

姓名：张济莉

年级专业：2018级服装与服饰设计本科班

学号：201810415030

指导教师：王丽霞



# 世界茶源 中国茶都

## 攀枝花学院艺术学院毕业设计展

服装与服饰专业

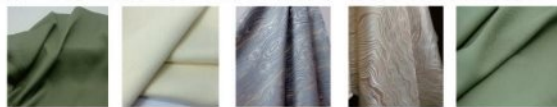


琴茶·素裳

### 《琴茶·素裳》

设计理念：

理念来源于雅安的茶文化，体现的是茶文化与现代休闲时尚的结合，也是对雅安茶文化的深刻解读。近十年来，传统服饰逐渐回归，品牌众多，形成了独特风格。生活化融入肌理，通过茶文化的思想精髓，使茶文米色与绿色相配，文雅、朴素、淡雅、沉静的浮华当下，让更多的人了解中国茶文化，有利于



面料：

面料采用全棉斜纹面料、不规则肌理面料、雪纺面料、亚麻肌理面料。

灵感图：



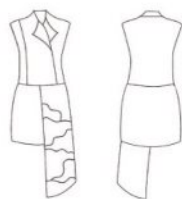
实物展示图：



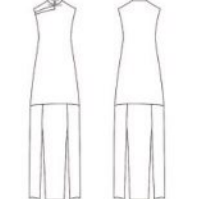
款式图一



款式图二



款式图三



款式图四

姓名：曾田敏

年级专业：2018级服装与服饰设计

学号：201810415020

指导教师：张志芳

世界茶源 · 中国茶都  
攀枝花学院艺术学院毕业设计展  
服装与服饰专业

制作工艺



图 1-1-1 系列作品制作流程

《禅·悟·衡——纺织品系列设计》

设计理念：

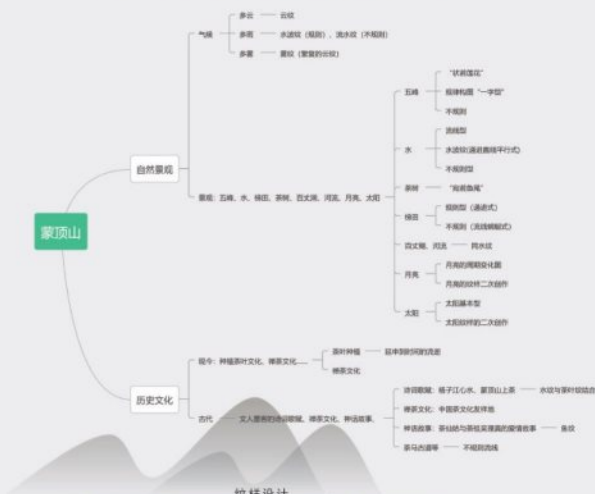
该系列纺织品设计《禅·悟·衡》，旨在蓝染茶空间里通过“禅”这样的行为——静坐，感悟自然与人内心的平衡，学习蒙顶山的禅茶文化。禅是一种境界，讲求的“禅茶一味”，“禅”是心悟，“茶”是物质的灵芽，“一味”就是心与茶、心与心的相通。中国禅茶文化精神概括为“正、清、和、雅”。“茶禅一味”的禅茶文化，是中国传统文化史上的一种独特现象。

该系列茶空间纺织品区别于传统的禅茶文化，传统禅茶文化没有强调空间概念，室内与室外皆可以，该系列作品强调通过“空间+人”的概念。坚持“以人为本”的设计理念，设计制作出有蒙顶山地域性创新纹样图案的室内茶空间纺织品，使人在该系列茶空间中通过纹样图案学习了解蒙顶山自然风景和历史文化，从而感受蒙顶山禅茶文化。

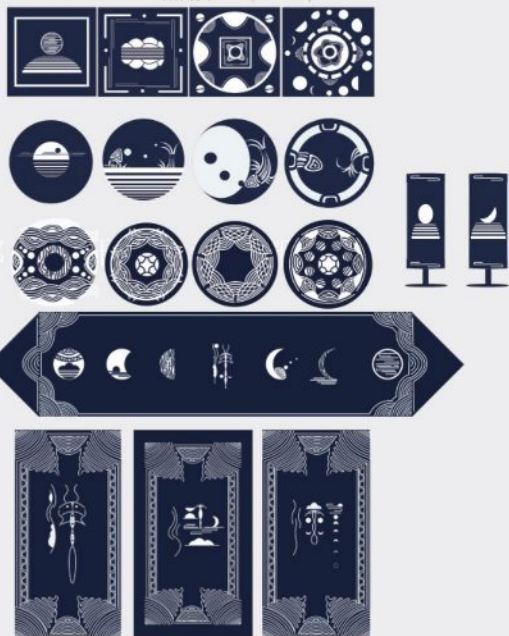
灵感来源：

蒙顶山作为世界茶文化的发源地，也是世界茶文明的发祥地，作为世界茶文化圣山历史文化底蕴深厚。且蒙顶山位于青藏高原与川西平原的过渡带，自然景观独特，有“雅安多雨，中心蒙山”之说。蒙顶山的茶文化与佛教文化紧密结合，从古至今禅茶文化已成为蒙顶山的标志，且蒙顶山茶文化与佛教文化讲究清静无为、天人合一的理念，在观念上也达到了统一。

该系列茶空间纺织品，纹样设计是重点，所以在纹样构成元素方面灵感来源于蒙顶山自然景观和历史文化。



纹样设计



重要部

实物展示





# 世界茶源·中国茶都

## 攀枝花学院艺术学院毕业设计展

数字媒体艺术专业



中故

### 故事梗概

雷

相传西汉年间，有位名叫吴理真的少年，父亲早逝，家境贫寒，母亲积劳成疾，靠他每天上山割草拾柴，换米糊口，为母亲治病。

一日，吴理真拾好柴后，因口干，顺手搬了一把路边的绿叶，放在口里慢慢咀嚼，结果口渴渐止，且困乏渐消，精神倍增。他颇感奇异，便又摘了些带回家煎，然后给母亲喝下，母亲连服数天后，病情大大好转，竟然身体康复。有时乡亲们生病，他也用这种茶叶泡水给他们饮用，后因茶而解之于是他决定培育更多的茶树来治病救人。由此开创了世界人工植茶先例。后人称之谓：“种茶始祖”。

数字短片设计方案

姓名：张姣  
蒲兰兰

年级专业：2018级数字媒体2班

学号：202090418004  
202090418007

指导教师：陈璇



世界茶源 · 中国茶都  
攀枝花学院艺术学院毕业设计展  
数字媒体艺术专业



设计理念

作品围绕茶祖吴理真发现并驯化茶叶的故事展开。通过为母治病、制茶工艺的演进、饮茶习俗的形成、茶叶功能的研究和茶文化的兴起等故事情节的展开，突出吴理真的人格特点，强调中华民族历来重视孝道的传统美德，弘扬蒙顶山茶种茶历史和丰富的文化底蕴。

角色展示



场景展示

根据剧本文字的需求和不同的故事情节，利用镜头的调度、光影的变化、物体的透视，多层次的综合，辅助角色，交代出故事背景，渲染气氛，推动故事情节，产生不同的视觉效果。



关键帧展示



姓名：张姣  
蒲兰兰

年级专业：2018级数字媒体2班

学号：202090418004  
202090418007

指导教师：陈璇



# 世界茶源 · 中国茶都

## 攀枝花学院艺术学院毕业设计展

数字媒体艺术专业

# 蒙山游记

①

数字绘画设计方案

成图展示

### 蒙顶山简介

蒙顶山是四川省雅安地区名山，是中国茶业发祥地，也是世界茶文化发祥地。蒙顶山茶文化历史悠久，源远流长。蒙顶山茶文化底蕴深厚，品质优良，是茶中珍品。蒙顶山茶制作工艺独特，历史悠久，是中国茶文化的重要组成部分。蒙顶山茶文化底蕴深厚，品质优良，是茶中珍品。蒙顶山茶制作工艺独特，历史悠久，是中国茶文化的重要组成部分。

### 设计说明

蒙顶山是国家4A级旅游景区，世界茶文化发源地，四季美景令人流连忘返。其茶文化与佛教文化历史源远流长，作品通过标志性的景点与二十四节气的民俗和特性相结合，从而创造出富有生命力的插画。

### 实物展示



姓名：张怡

年级专业：2018级数字媒体本科1班

学号：201810418006

指导教师：唐晓梅



攀枝花学院艺术学院  
世界茶源·中国茶都  
攀枝花学院艺术学院毕业设计展  
数字媒体艺术专业



信息资料

- 作品名称：《蒙山游记》
- 地点：蒙顶山
- 景点：蒙泉井
- 节气：春分

设计说明

传说吴理真在蒙顶山种植茶树，由于天气炎热干燥，每天从井中取水灌溉茶田。从传说中提取元素，加入燕子和小草的元素。


插画细节



插画配色



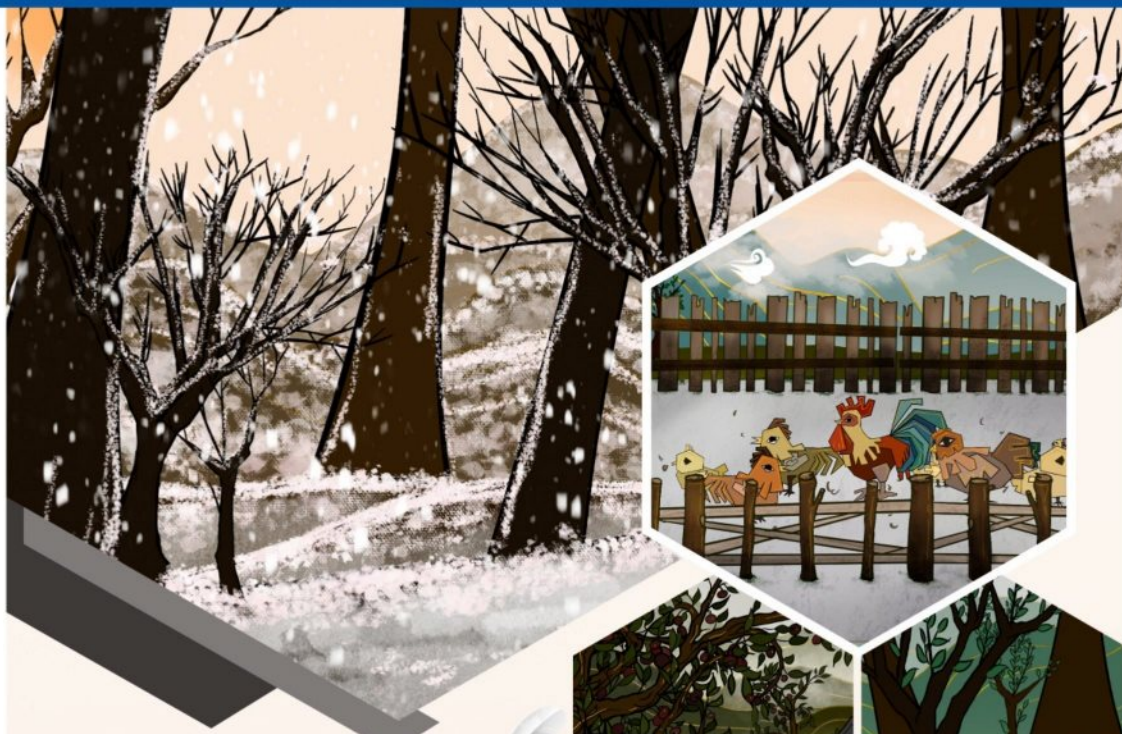
姓名：张怡      年级专业：2018级数字媒体本科1班      学号：201810418006      指导教师：唐晓梅



# 世界茶源·中国茶都

## 攀枝花学院艺术学院毕业设计展

数字媒体艺术专业



## 忆 · 茶 ②

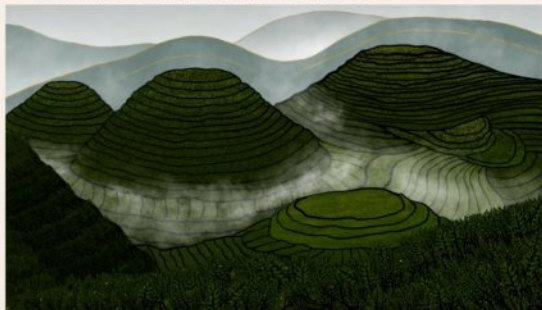
### 二维动画设计方案

#### 设计目的

本次课题将围绕茶祖吴理真发现、驯化和发扬野生茶为主题，来研究制作二维动画从剧本到最终完成作品，与此同时，也希望用本动画来宣传蒙顶山的茶文化和传播茶祖吴理真在驯化野生茶树不言放弃、勇往直前的精神。

#### 选题意义

中国雅安名山茶文化丰厚，茶文化在中国传统文化中是不可缺少的文明，雅安名山区拥有世界上有明确的文字记载最早的茶文明，是川藏茶马古道的起点，可以说雅安是中国乃至世界茶文明的发源地。其中以名山区蒙顶山茶祖吴理真驯化野生茶树的传说在当地广为流传，因此我们小组选择了以茶祖吴理真为主人公驯化野生茶树的传说为题来制作二维动画，人物风格与场景借鉴了中国传统艺术皮影戏风格再融入三星堆出土的青铜面具的特点，两者相结合来讲茶祖吴理真的故事，以此来传播中国传统艺术与传统文化。



#### 地域文化

雅安名山是茶文化的发源地，也是南方丝绸之路的起点，据了解，雅安蒙顶山茶传统制作技艺是雅安特有的民俗文化，王褒的《僮约》更是记载了蒙顶山茶的起源，在雅安名山最出名的还是吴理真驯化野生茶树的传说了，吴理真教母，偶然发现茶树并驯化的过程广为流传，家喻户晓，雅安也是茶马古道的起始地，且地处多个民族的交汇点，蒙顶山茶被众所周知它的功劳是功不可没的，这些都是承载着雅安人文文化的标志。

#### 设计风格

角色设计：以皮影戏人物结构为基础与三星堆出土文物青铜面具以及黄金面具绘画的外貌特征相结合，完成人物设计。

场景风格：以描边绘画为主题风格结合中国皮影戏风格为基础进行艺术加工，整体加入三星堆黄金面具元素，进而对其进行创意构思，完成设计构思和方案。

动作设计：人物在场景中动作状态的自然度，在衔接下个动作与场景之间的合理性，人物与人物之间互动关系。

姓名：颜红宇  
刘露  
徐美龄  
年级专业：2018级数字媒体本科1班

202090418016  
学号：202090418019  
202090418018

指导教师：孙载斌



世界茶源 · 中国茶都  
攀枝花学院艺术学院毕业设计展  
数字媒体艺术专业



设计说明:

我们小组选择以茶祖吴理真驯化野生茶树的传说为题材设计制作二维皮影动画, 整个人物与场景的设计是在皮影的框架基础上加入三星堆的特色进行创作, 希望用中国传统艺术传播传统文化。



线稿和色稿:



服饰借鉴:



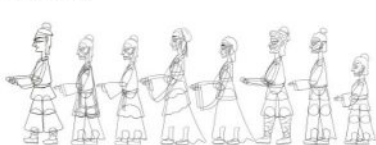
场景展示:



道具展示:



角色线稿:



涉及软件:

《忆茶》是一部以数字绘画和皮影结合的二维动画短片, 主要运用了 procreate 绘画软件和 Adobe After Effects 动画制作软件等制作完成的。短片主要讲述了一位少年发现野生茶树并驯化茶树的故事。

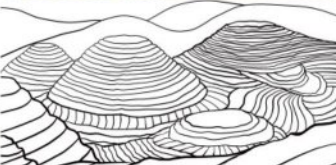
故事梗概:

吴理真父亲早逝, 家境贫寒, 母亲积劳成疾。他是个孝子, 每当雄鸡报晓, 便带上工具登上蒙顶。割草捡柴换米糊口, 为母亲治病。某天他捡完柴, 口干舌燥, 顺手揪了一把旁边的万年青(野生茶树), 吃下之后感觉精神百倍。又摘了些, 带回家给母亲泡水喝, 母亲病情好转, 连续喝了数月, 母亲康复。村民们病了, 也给村民们用这种叶子泡水饮用, 效果也很好。但是因为山中的茶叶的数量不能满足治病救人的需要, 所以他决定培育更多的茶树。

场景与实景对比:

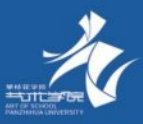


颜色展示:



姓名: 颜红宇 刘露 徐美龄  
年级专业: 2018级数字媒体本科1班  
学号: 202090418016 202090418019 202090418018  
指导教师: 孙载斌





世界茶源 · 中国茶都  
攀枝花学院艺术学院毕业设计展

数字媒体艺术专业



# GRANDMA'S TEA

导演 刘志铭

谨以此片致敬《little forest》

## 一棵茶树下

奶奶的来信 太多叮嘱

①

姓名： 蒲磊  
邓雅丹  
刘志铭

年级专业： 2018级数字媒体本科1班

202090418017  
学号： 201810418023  
202090801006

指导教师： 孙载斌





# 世界茶源·中国茶都

## 攀枝花学院艺术学院毕业设计展

数字媒体艺术专业

②



## 一颗茶树下

Grandma's Tea

数字短片设计方案 微电影/家庭/亲情 片长：12分30秒

导演：刘志铭

编剧：蒲磊

主演：阿月

制片：邓雅丹

摄影：刘志铭/邓雅丹

特别感谢：陈春冰/肖萌/邱星皓

### 剧情介绍

琳琳出生在名山的一个普通种茶家庭，从小和奶奶一起生活着但是奶奶在几年前去世。又到一年采茶季，茶农们都如往常一样忙碌着；但是琳琳面对这一大片茶田感觉到很疲倦和不耐烦，因为她从小就不怎么对茶感兴趣。于是收拾好东西回到家里准备休息，却收到了一封匿名书信，琳琳打开一看发现是奶奶的信，奶奶在信中提到给琳琳留了一个礼物……

### 剧照部分



### 制作现场



茶祖吴理真的出生地—雅安名山这里独特的环境也造就了名山独一无二的茶文化特色。当地人的热情淳朴，对于茶的邂逅都有着不一样的故事。

早晨是一幅当地所有事物参与的艺术品，水汽冲出土壤形成露水，形成山雾，形成雨水回报着这份土地的所有事物。

电影来自于生活，但是又高于生活。

蒲磊  
姓名：邓雅丹  
刘志铭

年级专业：2018级数字媒体本科1班

202090418017  
学号：201810418023  
202090801006

指导教师：孙载斌

世界茶源 · 中国茶都  
攀枝花学院艺术学院毕业设计展

数字媒体艺术专业



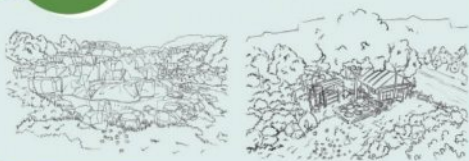
色彩定位



《雾濛茶谷》在设计色彩定位上选择了更符合风格化主题的浅灰色系，以蓝灰、墨绿、翠绿突出自然与茶的主题，在场景中补入浅橙等相对吸睛的颜色制造出场景差异化，增强视觉效果。

设计手稿

参照前期设计手稿进行场景制作



设计定位

内容

运用虚拟现实技术对蒙顶山进行再现，不受场地和时间的限制，将传统茶文化在线上进行宣传，覆盖面相对更广，再利用现代科技对非物质文化遗产的创作、创造过程进行还原再现、二次创作，并从中探寻利于传统文化发展的创新途径，形成良性循环。

以虚拟现实技术来呈现蒙顶山茶园的场景，可以使体验者的体验感更加沉浸，将交互功能应用到虚拟现实场景中，能让体验者仿佛置身于蒙顶山茶园中，以此达到传播茶文化的目的。

形式

材质蓝图

给场景中的物品赋予不同材质会直接影响视觉效果。例如混合地形材质可以更好地为整个场景地形

刷上符合风格化效果的草地；水材质则使场景中的溪流、湖泊表现出流动特效，提高整体观感。



作品展示



柯欣池  
姓名：汪璐燊  
王柏荣

年级专业：2018级数字媒体1班

201810418010  
学号：201810418013  
201810418028

指导教师：高旭



世界茶源 · 中国茶都  
攀枝花学院艺术学院毕业设计展  
数字媒体艺术专业

茶 · 道



蒙茶

叶细而长  
浅绿油润  
茶汤黄而微碧  
清澈明亮  
香馨高爽  
甘醇甘鲜。



柯欣池  
姓名: 汪璐燊 王柏荣  
年级专业: 2018级数字媒体1班  
学号: 201810418010 201810418013 201810418028  
指导教师: 高旭



# 世界茶源·中国茶都

## 攀枝花学院艺术学院毕业设计展

数字媒体专业

### 《茶缘》



伴随着多媒体艺术的发展和大众审美水平的提高，尤其是近年来自媒体艺术的迅速发展，人们的精神生活的要求愈来愈高，大众越来越渴望高质量的文化生活产品，也需要文艺制作者提高自己的审美水平和制作技术为此，我们首先在深入调研雅安当地茶文化和茶叶市场发展的基础上，对雅安本土的茶文化和近年茶叶发展的历史有了一定程度的认识。



随着我国经济的快速发展，国民开始追逐更高水平的精神生活，需要更好的物质生活。茶叶作为我国历史悠久的产品，同时它也是一种极具历史文化内涵的精神产品，在历史长河中，茶叶被赋予了无限的韵味和内涵；唐代诗人白居易曾写下：坐酌冷泠水，看煎瑟瑟尘。无由持一碗，寄与爱茶人等名句，意蕴之深厚，让人在品茶时得以兴叹。



第一页


姓名：阎宇鹏

年级专业：2018级数字媒体艺术2班

学号：201810418020

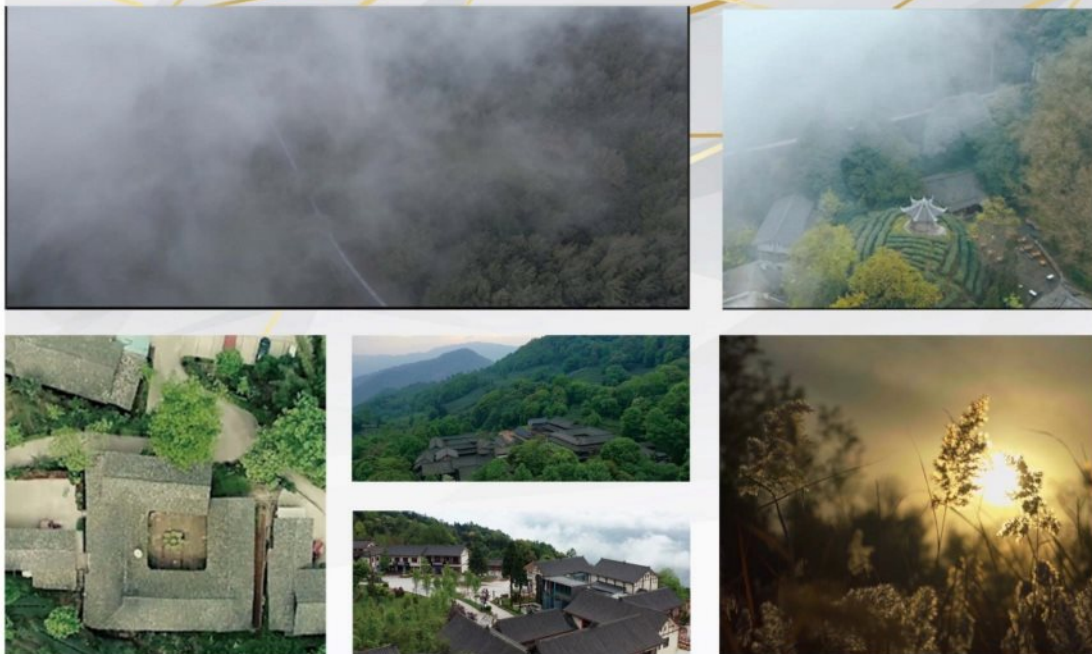
指导教师：陶昌平




**世界茶源·中国茶都**  
 攀枝花学院艺术学院毕业设计展

数字媒体艺术专业

# 《茶缘》



## 实物周边展示



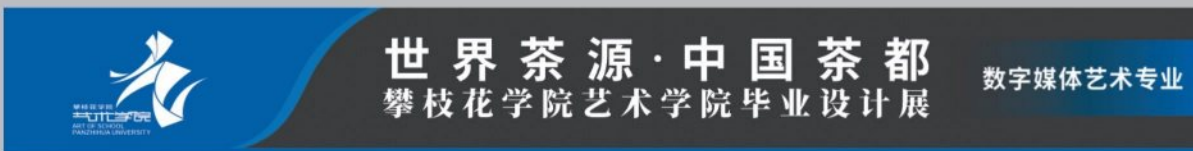
第二页

阎宇鹏  
 姓名：曾巍  
 刘炳毅

年级专业：2018级数字媒体本科2班

学号：201810418020  
 201810412021  
 201810415012

指导教师：陶昌平



# 《大碗茶》①



页面效果图

工坊制茶效果图

部分图标

茶叶科普页面:

<p><b>龙井</b></p> <p>产地: 浙江杭州西湖龙井村</p> <p>特点: 色泽翠绿, 香气清幽, 滋味甘爽</p>	<p><b>碧螺春</b></p> <p>产地: 江苏苏州洞庭山</p> <p>特点: 条索紧结, 色泽银绿, 滋味鲜爽</p>	<p><b>普洱</b></p> <p>产地: 云南西双版纳</p> <p>特点: 滋味醇厚, 香气独特, 具有收藏价值</p>	<p><b>铁观音</b></p> <p>产地: 福建安溪</p> <p>特点: 条索紧结, 色泽乌润, 滋味醇厚</p>
---	--	--	---

主要页面介绍:

页面主要包含每日签到、初始页面、茶树种植、茶叶制作、包装、畜牧业养殖、集市出售以及购买种子等, 一系列环节让玩家亲身体验制茶乐趣, 学习了解茶文化。更有颇具趣味性的动图展示, 唯美画风加持, 使得游戏更具吸引力。

制作茶叶蛋页面



过渡页面效果图

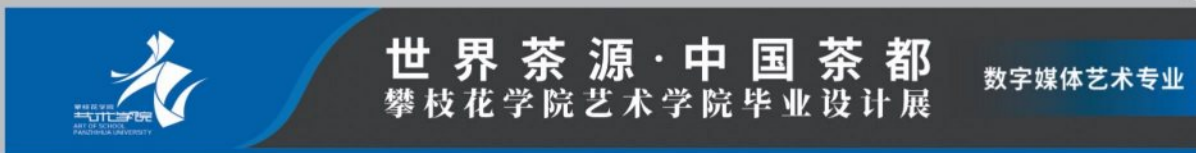


姓名: 王卉彤  
周洪茹  
张欢

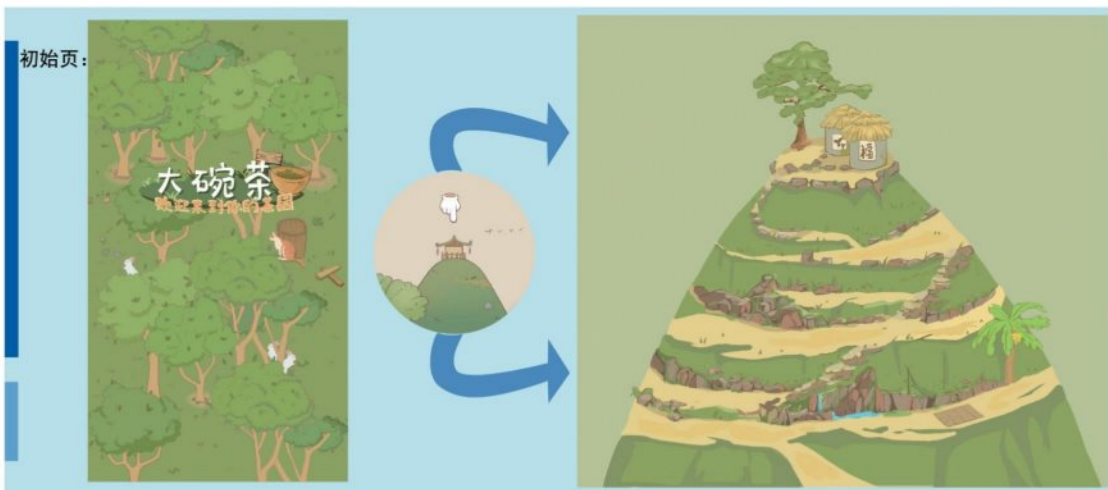
年级专业: 2018级数字媒体本科1班

学号: 202090418001  
202090418002  
202090418009

指导教师: 陶昌平



# 《大碗茶》②



(种植基地)



姓名：王卉彤 周洪茹 张欢 年级专业：2018级数字媒体本科1班 学号：202090418001 202090418002 202090418009 指导教师：陶昌平





# 世界茶源·中国茶都

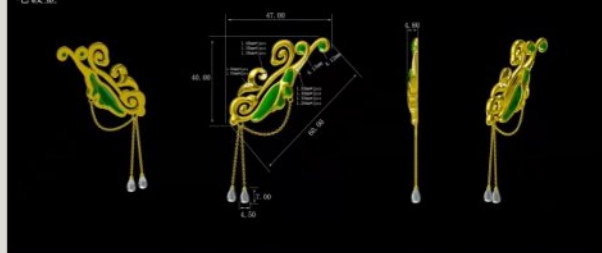
## 攀枝花学院艺术学院毕业设计展

雕刻设计专业

### 一叶如来——一名山禅茶首饰设计



ZLY1123;  
925·12.60G 含链子  
电镀金



首饰以茶叶、佛祖拈叶（莲花手）、恭敬礼拜的众僧、祥云、花生等为设计元素。材质为钛金属、翡翠、钻石。

“叶”谐音“业”，代表事业有成，步步高升；佛祖拈叶（莲花手）取材禅宗起源传说——“佛祖拈花，迦叶微笑”，寓意蒙顶玉叶沐浴佛光生出灵智惠泽众生，祥云花生则为吉祥多福的象征。

名山仙茶延年益寿，惠泽四方。该吊坠或胸花既可作为名山专属礼品赠予嘉宾，弘扬名山文化，又可作为主题雕塑置于城市主要区域以彰显名山特有文化魅力。

一茶一世界，一叶一如来，是活在当下，把握现在，不刻意追逐，顺其自然，开心过好每一天的人生彻悟。

“一叶如来”的禅意内涵和舒畅优美的茶叶形态既是对名山的最美注释，也是人生的一种豁达境界。

无钛不珠宝，融入健康亲肤的钛金属，提高制作门槛，彰显贵气与时尚。该作品意境悠远、哲理丰富、寓意吉祥，仅为高端旅游珠宝商品市场而生。



姓名：李洪玲

年级专业：2019级雕刻艺术设计

学号：201920411001

指导教师：刘邦春



# 世界茶源·中国茶都 攀枝花学院艺术学院毕业设计展

雕刻设计专业

## 春雷-蒙顶山茶具设计

### 设计说明

以雅安市的茶文化，雅安的历史文化与风土人情自拟题目为主要选题内容，进行关于雅安茶文化为内容的创意设计，使其展示出设计的文化内涵与外延。

我国掐丝珐琅艺术已经形成了较为系统的知识体系。目前，国内掐丝珐琅工艺的图案还是以传统的风格为主，在造型和颜色上都过于单一，其产品大多雷同，没有创新性。如今，掐丝珐琅工艺品的同质化现象以及设计方式陈旧，是阻碍掐丝珐琅工艺发展的重要原因。传承是为了更好的发扬，在保留传统掐丝珐琅工艺的基础上，通过茶文化与中国传统纹样的表现形式以个性化多元化的方式运用到掐丝珐琅系列茶具当中。

### 产品效果图



### 产品设计图



姓名：何佳潭

年级专业：2019级雕刻艺术设计专科班

学号：201920411019

指导教师：马宏强



# 世界茶源·中国茶都

## 攀枝花学院艺术学院毕业设计展

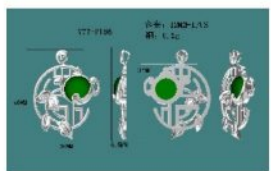
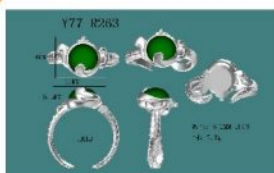
雕刻设计专业



### 茗山茶韵

——名山茶文化系列首饰设计

#### 建模效果图



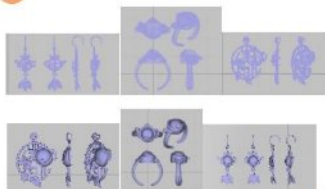
#### 成品效果图



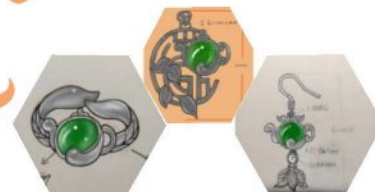
#### 设计说明

本设计主要是通过茶为主体，叶子做装饰；太极万象来表达雅安名山“禅茶”中所独特的十八道禅茶技艺；壶身嵌部分也稍微以太极的形式做以点缀。佛教文化和茶文化的水火交融，更能奠定了雅安名山作为世界茶文化圣地的至尊地位。

#### 建模细节图



#### 手绘图



姓名：刘星丽 年级专业：2019级雕刻艺术设计 学号：201920411005 指导教师：刘邦春

世界茶源·中国茶都  
攀枝花学院艺术学院毕业设计展  
雕刻设计专业



茶园绿道景观小品设计



**设计说明：**  
将名山山形与当地的文化特色相融合，创作设计出一款假山水风景历史讲解林。可立于茶园之间成为当地的标志性建筑，在表达当地的文化特色的前提下又可作为当地的旅游文化景点，历史传承地点。



塑更易出蓝  
加显示金  
的出运用配  
显高成主色  
目级的砂在  
的使主茶园  
同色体中  
时显主  
候雕体可  
雕而突



在模型制作时使用泡沫板作为地形基础，加以草粉修饰，制作出基本与现实相同的草地质感。在此基础上制作模型并展出更加具有现场的真实效果。

主题雕塑使用PVC板材切割制作，后期进行染色和纹理著作。  
叶子的形象和舞蹈的动势相结合，设计出的具有意象形态的立体雕塑，放在茶园或是街道上都使人感到眼前一亮。



姓名：邓志军      年级专业：2019级雕刻艺术设计      学号：201920411015      指导教师：马兴



# 世界茶源·中国茶都

## 攀枝花学院艺术学院毕业设计展

雕刻设计专业

蒙茗玉花尽

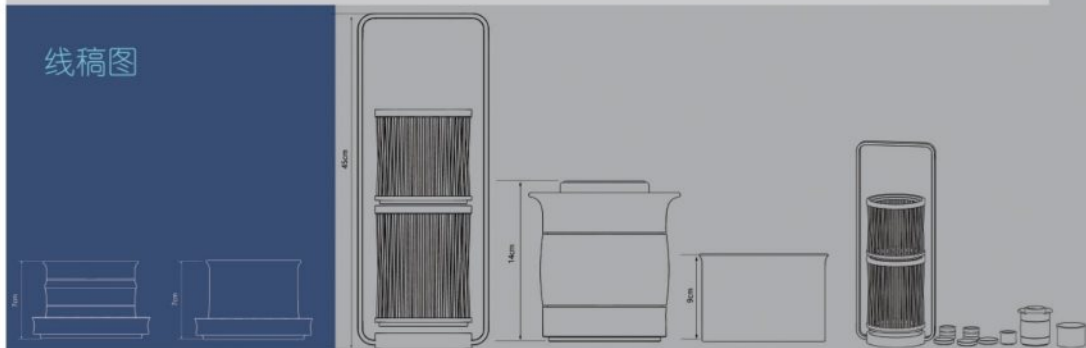
雅安特色茶具设计



### 设计说明:

本次设计从茶杯和茶壶做文章,结合雅雨、竹节等元素探究怎样把茶具设计出有雅安名山区特点;怎样方便携带茶具。竹产业转型带动了雅安发展,竹子这一元素深入当地人的内心;无论是景区建设、环境保护等等,时时刻刻都会接触到竹子,成为人们生活中的一部分;也成了当地文化不可或缺的一部分。雅雨和雅竹在当地的文化中占到比较重要的角色。以这两个元素为主,体现雅安名山当地的文化特色。

### 线稿图



姓名: 杨鸿语

年级专业: 19级雕刻艺术设计专科班

学号: 201920411006

指导教师: 任鹏程



世界茶源·中国茶都  
攀枝花学院艺术学院毕业设计展

雕刻设计专业

## 名山创文主题雕塑设计



姓名：全班同学

年级专业：2019级雕刻艺术设计

学号：201920411001

指导教师：刘邦春、马兴



世界茶源·中国茶都  
攀枝花学院艺术学院毕业设计展

雕刻设计专业

## 名山创文主题雕塑设计



姓名：全班同学

年级专业：2019级雕刻艺术设计

学号：201920411001

指导教师：刘邦春、马兴





世界茶源·中国茶都  
攀枝花学院艺术学院毕业设计展

雕刻设计专业

## 名山创文主题雕塑设计



姓名：全班同学

年级专业：2019级雕刻艺术设计

学号：201920411001

指导教师：刘邦春、马兴





世界茶源·中国茶都  
攀枝花学院艺术学院毕业设计展

雕刻设计专业

## 名山创文主题雕塑设计



姓名：全班同学

年级专业：2019级雕刻艺术设计

学号：201920411001

指导教师：刘邦春、马兴





攀枝花学院艺术学院  
2022届优秀毕业设计

**WORK COLLECTION**

**作品集**