

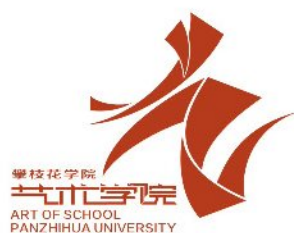
WORK COLLECTION



田园格桑菑·净土香巴拉

攀枝花学院艺术学院
2019届优秀毕业设计

作品集



田园格桑菑·净土香巴拉

——攀枝花学院艺术学院2019届毕业设计成果展

攀枝花学院坚持“立德树人，产教融合，应用为先”的办学宗旨，积极参与地方经济社会发展和区域资源综合利用，鼓励学院师生利用专业知识和技能服务社会，提升地方经济文化建设品质。艺术学院秉承“志于道、励学躬行；游于艺、和而不同”的育人理念，倡导勇于创新，敢于实践，兼容并包的艺术创作态度。

“田园格桑菑净土香巴拉”2019届毕业设计项目，是攀枝花学院实施产教融合、智力支持，技术支撑，科技扶贫重要举措，也是与甘孜州乡城县委、县政府开展校地合作的重要内容，旨在利用攀枝花学院艺术学院的智力资源，围绕区域经济、文化建设需求，进行创意设计，全方位展现乡城县丰富的民俗文化资源、深厚的人文底蕴和良好的生态旅游环境。艺术学院积极开展产教融、合协同育人，促进艺术设计思维的多元共生、和谐包容和探索创新，提升毕业设计质量，强化学生实践动手能力培养，创新艺术设计学科人才培养模式，实现了校地互动，资源共享。通过此次合作，形成真题真做，实题实做的务实作风，达到学以致用，提升能力，服务社会的目标。

“田园格桑菑净土香巴拉”毕业设计展览，囊括了视觉传达、环境设计、产品设计、服装与服饰设计本科专业和数字媒体设计专科专业学生的优秀毕业设计作品。300多位毕业生在40多位导师的精心指导下，向全社会展现这四年来的学习与成长、积累与成果，每件作品都蕴含了同学们的真诚与付出、探索与努力，展示出年轻学子对于社会热点的关注，对乡城人民日常美好生活的歌颂，对于自身责任与使命的反思，对于当代文化的积极态度。同学们通过凝结智慧与汗水的作品，记录了他们在攀枝花学院的点点滴滴，镌刻下那些让人难以忘怀的青春岁月，为“明德·砺志·博学·笃行”的校训做了完美的诠释。

转瞬四载，回眸历程，师生缘于艺术而欢聚于阳光康养地，英雄攀枝花，四年的朝昔相伴，甘苦同行，锻造了我们的艺术品位与人格修养，四年的沉淀与积累，终于在此刻得以凝结和绽放。

“梦幻田园·净土乡城”毕业作品展的顺利举办，要感谢2019届全体毕业生和指导教师的辛勤劳动和付出，感谢攀枝花学院和乡城县县委、县政府的指导和关怀。

主办单位：乡城县委、县人民政府
攀枝花学院

承办单位：攀枝花学院艺术学院
乡城县县委宣传部、县文广新局

题目：“香巴拉猫”吉祥物产品系列包装设计
作者：文婕芸
指导教师：孙宝瑞





题目：“香城然”乌香特色产品系列包装设计
作者：李慧莉
指导教师：李书志





题目：“香巴拉猫”吉祥物产品系列包装设计
作者：王艺
指导教师：秦汉帅





题目：“香城然”乌香特色产品系列包装设计
作者：朱琳
指导教师：孙宝瑞





题目：“乡城”十二生肖产品系列包装设计
作者：李进
指导教师：秦汉帅





题目：“亚丁红酒庄”红酒产品系列包装设计
作者：梁其文
指导教师：王丽琴





题目：“阿兴农业”特色农产品系列包装设计
作者：谭玉清
指导教师：李书志





题目：“亚丁红酒庄”红酒产品系列包装设计
作者：王皖
指导教师：杨军





题目：“亚丁阳光农业”产品系列包装设计
作者：原青华
指导教师：安尊志





题目：“香城然”乌香特色产品系列包装设计
作者：唐巧
指导教师：李书志





题目：“亚丁阳光农业”特色农产品系列包装设计
作者：刘汉萍
指导教师：安尊志







题目：“亚丁阳光农业”特色农产品系列包装产品
作者：陈雨晨
指导教师：罗天榜



题目：藏家乐--乡城县仲德村民宿景观设计
作者：何冬芹
指导教师：孙念祥

项目定位 CUSTOMER ORIENTATION

利用当地乡土材料打造一个集异域风情体验、亲子娱乐、康养度假、田园休闲、藏乡文化的精品特色村庄
引领中国美丽藏香田园的发展，建设成为国内一流的**藏族乡村旅综合体**

现有资源开发策略 PROJECT STATUS



客群定位 CUSTOMER ORIENTATION

客源市场——以周边城镇、乡城本地为核心，重点拓展全国自驾游客源
2014-2017年发展直接接待游客6万户，乡村酒店1家，接待周末休闲游3000余人次，旅游收入达24万元。
国内游客主要以游客自驾、自驾游为主。

客群分析——以25-44岁客群为核心，重点关注家庭游、体验游、个性游三大行为。
乡城游主要旅游客群行为导向



- 客源市场定位
- 省内辐射市场
 - 省内中心城市
 - 省内主要市场
 - 借力周边景区辐射市场
 - 游州城双客源市场
 - 全国自驾游客群市场
- 周边县城旅游市场导向
- 度假休闲成为周边县城旅游市场消费的主导方向
 - 家庭亲子休闲比重重大
 - 追求异域风情深度体验、品质生活

平面标注 PLANE ANNOTATION



设计说明

中国传统的“乡土”概念伴随着农耕文明绵延千年，随着工业的发展、城市化的进程和时代的快速更新，本土原居的村落生活和邻里关系日渐疏离，乡村生活节奏放缓，并多走“外面”的务工生活。在这个快节奏的社会生活，人们对于自然环境充满了渴望，回归和渴望之情，而在钢筋水泥中中成长起来的一代，也充满了对于农村那种“超自然”向往之情。而种大建了的乡气，也就成了越来越多的人追求。所以本方案设计本着“回归乡村”的设计理念，力求满足现代人“回归自然”的主张思想。通过极具民族特色的仲德村打造民族旅综合体，借助乡城独特田园景观，打造一个宁静放松的氛围，于都市繁华外开辟一隅可以过心灵的净土，使人们可以在繁忙的工作之余可以在此放松心情。体会不一样的民族文化特色。

设计来源 DESIGN SOURCE

景观设计概念：山、水、林、谷为大背景，通过游观线线的牵引，景观节点的串联，形成一个有节奏起伏的乡村故事



庭院效果图



屋顶花园效果图



【民宿文化轴】
体会特色藏族民居文化

【沿途景观带】
休闲漫步

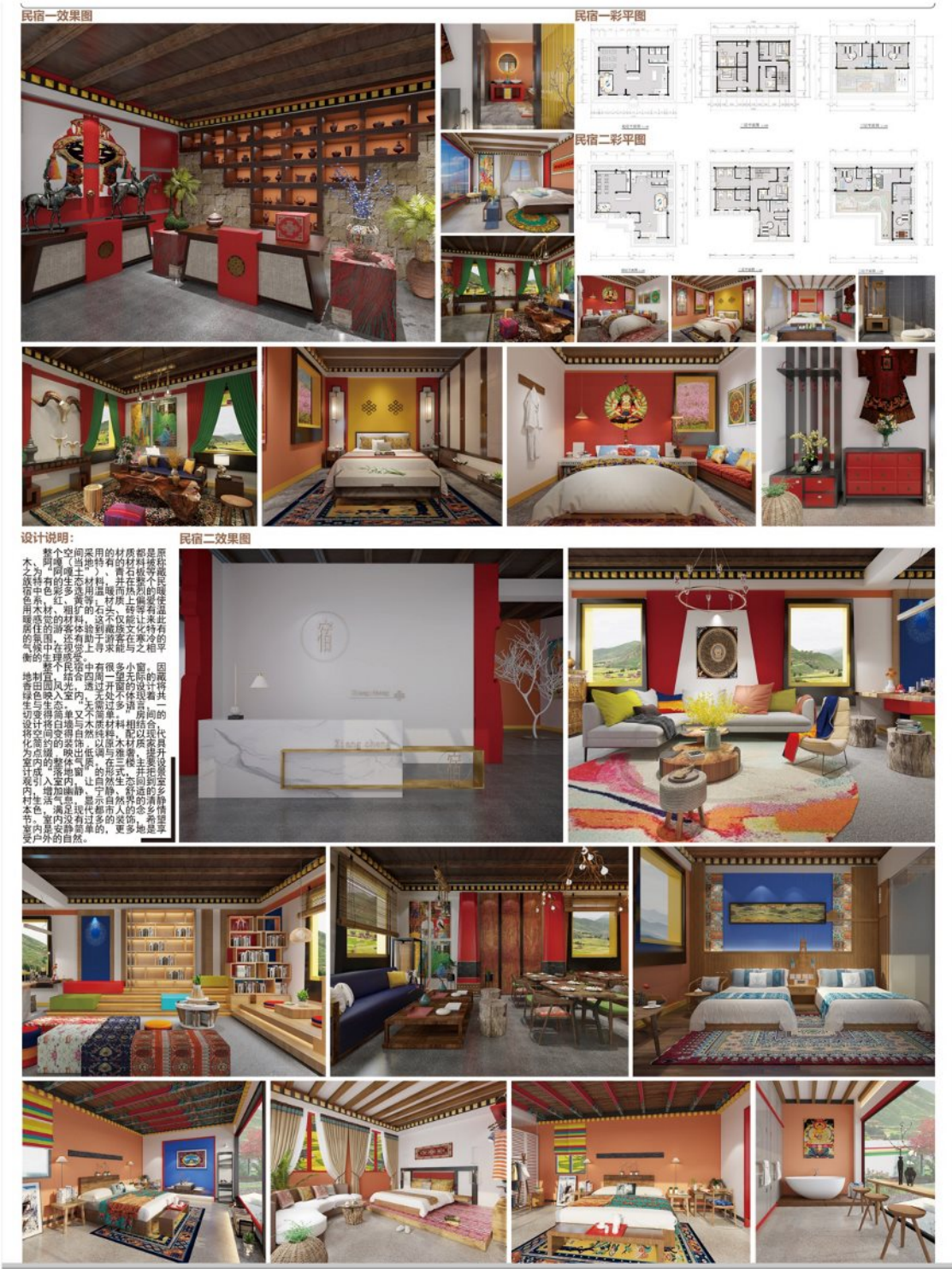
【花海景区】
藏族风情体验

【采摘区】
特色采摘模式，为游客提供家庭直采，满足绿色品质供应和游客健康的需求

【景区】
休闲娱乐

【农产品种植区】
以特色农产品为支撑，为游客提供新鲜农产品，满足游客对绿色品质的需求





民宿一效果图

民宿一彩平图

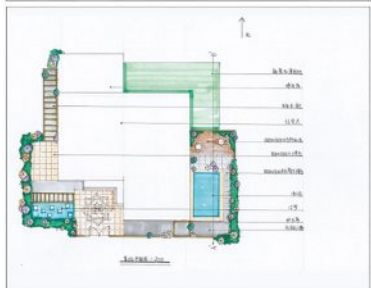
民宿二彩平图

设计说明:

民宿二效果图

整个空间以藏式风格为主，结合现代简约的设计理念，旨在打造一个舒适、温馨、具有民族特色的住宿环境。设计中注重对传统藏式建筑元素的提炼与转化，如木结构、红墙、藏式家具等，同时融入现代生活的舒适性与便捷性。色彩上采用藏式传统色彩，如红、黄、蓝、白，营造出浓郁的民族氛围。材质上选用天然木材、石材、布艺等，提升空间的质感与温度。通过合理的空间布局与装饰陈设，使整个民宿既保留了藏式文化的精髓，又满足了现代游客对高品质住宿的需求。

题目：白虹——乡城名宿改造设计
作者：丁艳霜
指导教师：陈景峰



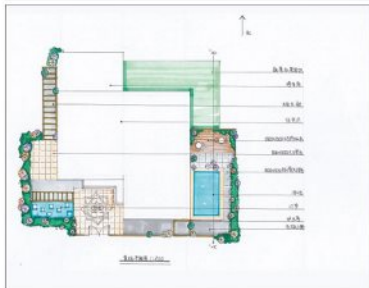
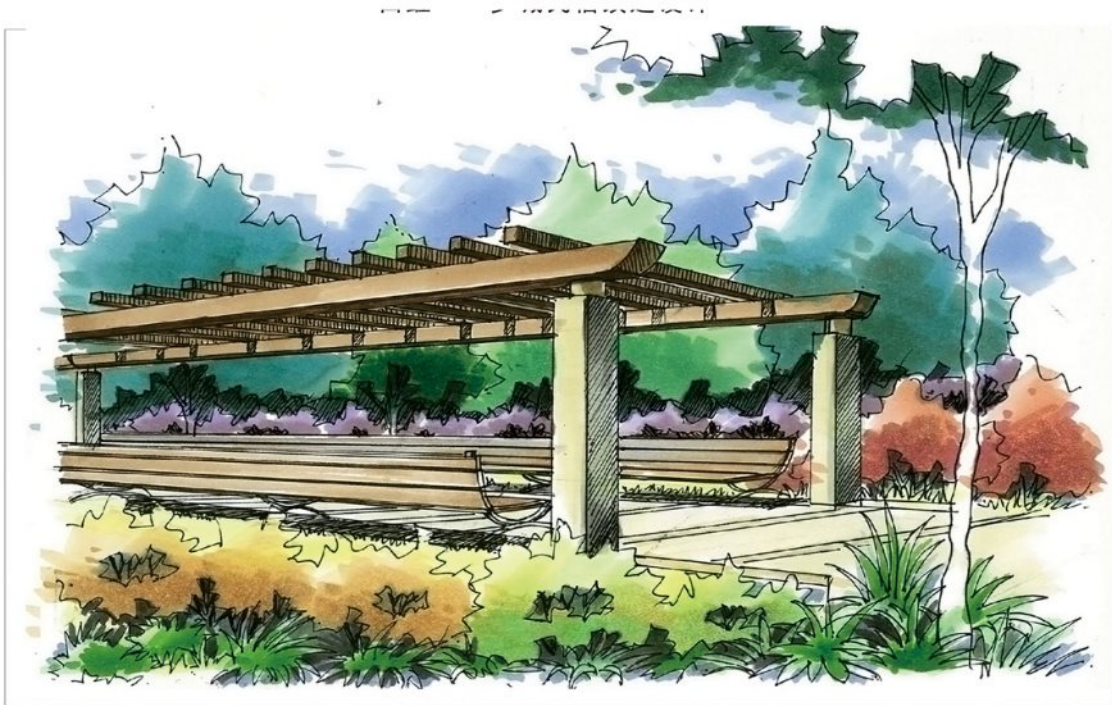
设计说明：在景观设计上，结合美观与使用的特点，将区域划分更加清晰完善。不仅考虑到本地区人民的风俗习惯，也考虑到了现代人们的生活方式。既悠然自得，也十分放松心情。

在区域划分上，新增了停车场，以及规划了农家菜园果树的新栽种，游泳池等娱乐设施，让农庄更加的人性化。充满趣味其中间的小广场便于当地人们举行篝火晚会，广场舞等娱乐项目。植被错落有致，有密度得当，高低错落，形成一定的层次感，各种灌木、乔木、花卉，在室外也设计了露天茶室。藏族文化更加与现代融合。

室外道路通顺，流畅，方便，实用。并适当安置园林小品，小品设计力求在造型、颜色、做法上有新意。使之与小景起到呼应。周围的绿地不仅可以对小景起到烘托和烘托，又独立成为一个小景，使地体形成以“人”为中心的绿地设计原则，体现以人为本的设计理念。创造舒适宜人、最大程度上提高绿视率，体现自然生态。

使得总体布局更加自然美观，舒适宜人。





设计说明:在景观设计上,结合美观与使用的特点,将区域划分更加清晰完善。不仅考虑到了本地人的生活方式,也考虑到了外地人的放松心情。在区域划分上,新增停车场,以及规划在农家菜园果树种植,游泳池等娱乐设施,让设计更加人性化。人目趣火,晚中跳锅方庄小舞等,以当地传统项目为主,错层种植,形成层次感,致得大当,高地错落,形成垂直绿化,四季常绿,露地和草花,在室外设置露天茶室。将藏族文化,更加与现代融合。室外道路通顺,流畅,方便,实用。并适当安置园林小品,小品设计力求在造型、颜色、做法上用心,使之与小景起到呼应。烘托周围的绿地,不仅可以对小景起到延伸和烘托,又可以独立成为一个中心绿地,体现分区系,形成以“人本”为中心的设计理念,创造舒适宜人、可人为环境,体现生态、自然生态。使得总体布局更加自然美观,舒适宜人。



题目：闲而居，悠然境——乡城白藏房名宿设计

作者：李恩萍

指导教师：唐柱

闲而居，悠然境

乡城白藏房民宿设计

XIANGCHENGBAIZANGFANGMIESHUSHEJI

白藏房是乡城最为重要的人文品牌，同时也是全世界独一无二的特有民居。其藏式建筑独具一格，在平面布局、立体造型、材料选用等方面都有独特考究。

室内由木柱支撑，藏房大小，就由柱头多少来定。一般内部都有三至四层，底层一般为牲口棚，沿着陡峭的木梯上到二层，是房屋主人的主要居住区。楼梯左边是客厅、餐厅兼厨房，这里最有特点的是放置碗、盆及其它装饰品的藏式大橱柜，一般作工精细，彩绘绚丽。

家具造型演变

色彩材质管理

- 灰色
- 驼色
- 净白
- 石材
- 木材
- 布艺

三层平面图 1:100

四层平面图 1:100

该设计展示了一个名为“乡城白藏房”的民宿项目。设计灵感源于当地独特的藏式建筑文化。项目包含详细的平面布局图（三层和四层）以及多张精美的室内效果图。效果图展示了具有浓厚藏式特色的客厅、餐厅、卧室和浴室，整体风格质朴自然，融合了传统与现代元素。设计还包含家具造型演变和色彩材质管理的说明，旨在打造一个兼具文化韵味和舒适居住体验的名宿空间。



闲而居，悠然境

乡城白藏房民宿设计

XIANGCHENGBAIZANGFANGMIESHUSHEJI



乡城县青德乡下坝村巴姆山坡上经度：E 99° 51' 纬度：N 28° 52' 海拔高程：2927m 观看方位：西偏南30°

这种藏房属土木结构，墙体用泥土夯筑而成，室内木柱密架；民居整体形似梯形，外墙涂白，门窗富丽堂皇，精雕细刻，彩绘明丽。一般有三至六层，每层用木梯相连，且一层比一层陡，到最上面就是“独木梯”。



通过对藏族民族文化意境、民宿文化特色的分析，结合现代社会的审美需求，运用形、色、光等形式因素的分析，来探究餐饮空间中特色的意境营造。藏式文化民宿空间意境的营造是藏族文化与居住文化的结合，构建藏式的主题意境，运用色彩、材料、灯光、陈设等形式。营造虚实相生、情景交融的空间意境。表达传统文化和本土文化的精髓。营造具有藏式特色的空间，只要把握这个点，才能在竞争中立于不败之地。

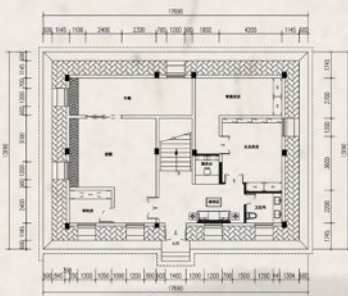
设计灵感来源



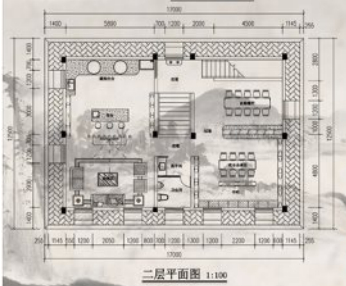
新复古

简约主义

传统底蕴



底层平面图 1:100



二层平面图 1:100



题目：源舍--乡城白藏房名宿改造
作者：刘俊
指导教师：王雪

源舍

家具：与硬装修上的欧式细节应该是相称的，应选择深色、带有传统复古图案以及非常新式的造型家具，与大的氛围和基调相和谐。中式风格的家居宜选用现代感强烈的家具组合，特别是简单、抽象、明快、现代感强，组合家具的颜色选用白色或流行色，配上合适的灯光及现代化的电器。

窗的造型设计，包括房间的门和各种柜门，既要突出凹凸感，又要有优美的弧线，与空间里的异形相呼应，两种造型相映成趣，风情万种。

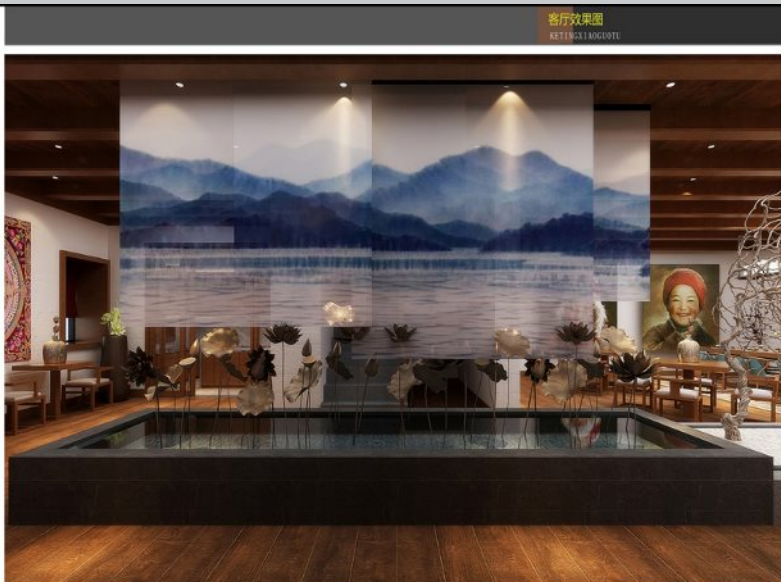
空间的设计也很有讲究，可以设计成独具特色空间造型，使整体空间具有更强烈的中式传统审美气息，也结合了藏族的风情与神秘感。

壁炉是为了当地气候多变而设计的，可以设计一个真的壁炉，也可以设计一个壁炉造型，辅以灯光，营造西方文化底蕴的壁灯静静泛着影影绰绰的灯光，朦胧、浪漫之感油然而生。房间可采用反射式灯光照明或局部灯光照明，置身其中，舒适温馨的感觉袭人。

挂画

在新中式风格的家居空间里，最好能在墙上挂民族油画或摄影作品，也可以选择一些西方艺术家名作的画品，比如人体画，直接把西方艺术带到家里，以营造浓郁的艺术氛围，表现主人的文化涵养。

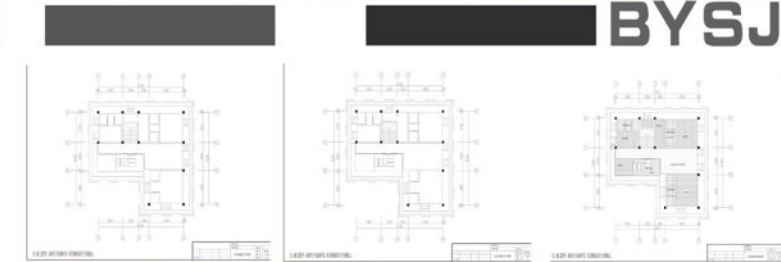
墙面：可以选择一些比较有特色的墙纸装饰房间，比如画有佛教故事以及人物等内容的墙纸就是很典型的新中式风格。利用新中式的艺术表现手法



客厅效果图
KETINGXIAOGUOTU

EXHIBITION

餐厅效果图
CANTINGXIAOGUOTU



EXHIBITION

卧室书房效果图
WOSHESHUOFANGXIAOGUOTU



新中式风格强调以华丽的装饰，浓烈的色彩，精美的造型达到雍容华贵的装饰效果。客厅选用大型吊灯，并用华丽的枝形吊灯营造气氛。上半部多做成圆弧形，并用带有花纹的勾边。入口采用枯山水的手法打造小品景观。室内则多用藏式花纹地毯，地面材料以石材或地板为佳。客厅非常需要家具和软装来营造整体效果。深色的樟木或枫木家具，色彩鲜艳的雕塑工艺品，都是点缀新中式风格不可缺少的元素。





设计说明:

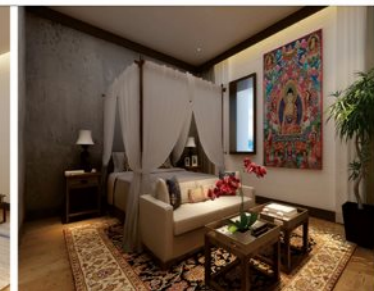
1. 设计背景
 当人们厌倦了钢筋水泥的繁华都市, 寻一处静谧山水悠然小憩, 成为当下诸多都市人的选择, 乡村旅游热的兴起, 民宿这种新型旅游业也如雨后春笋一般突飞猛进, 民宿是新利用住宅空间房间, 结合当地人文、生态、环境资源及农林渔牧生产活动, 以家庭副业方式经营, 给游客提供乡野生态之住宿场所。

2. 方案设计理念
 1) 根据当地的藏族文化和宗教文化, 提取设计元素和特色构思, 对空间进行初步规划, 利用天珠的图腾对空间进行简单的再划分。
 2) 提取当地自然风光景色结合布艺扎染制作室内软装陈设, 将当地自然景观带到室内设计中来, 更好的表现当地民族的特色化。
 3) 大量利用当地特色和原有的施工材料, 并结合设计手法, 为方案设计提供材料支持, 并极大的保持了当地的生活环境特色, 给人原始的认识和体验。

3. 禅山水的表现手法
 禅山水-日本的禅园艺术是与中国的园林艺术一脉相承的, 自从中国的禅园不随佛教的传入而进入日本以后, 日本便全盘地接受了中国的禅园艺术, 成为以中国为核心的东亚禅园体系, 并且在唐文化的深刻影响下, 于后来的室町时代(1394~1572年)达到日本禅园鼎盛时代, 日本的造园高手将中国宋、明两代的山水画作摹成日本水墨画作为蓝本, 通过造石、理水的手法来尊重蓝图, 形成了日本民族特有的“禅山水”式园林艺术。到了江户时代, 这种造园术已传播到了极广泛的阶段, 由于在其中赋予了更多的象征意义, 许多园林已趋于抽象, 已超越出中国的影响而进入高出宁静的境界了。

4. 新中式表现手法
 新中式的发展新中式室内设计风格既不是对传统设计元素的简单叠加, 也不是对我国明清时期家居文化的复制, 它是承接了自唐到明清时期家居文化设计理念的精髓, 以现代人审美变化需求和文化理念的提升对其中经典设计元素的提炼和丰富, 体现出追求优雅含蓄的东方精神境界。查尔斯·詹克斯在《后现代建筑语言》一书中提到: “后现代是现代的批判性的发展, 后现代的一半是现代, 一半是传统。”这种后现代表现手法, 既具有现代化特征又蕴含传统民族特色, 新中式室内设计风格并非简单用工之妙, 新中式设计风格跟随着时代的变迁, 在不断创新思想新艺术, 运用现代设计手法, 结合现代语言和技术, 以传统民族文化为核心, 将现代设计思想情感移植到设计中去, 把中国传统文化精髓进行阐释和创新。

5. 设计理念
 中国人注重以人为本的设计理念, 追求人与自然和谐相处, 体现了天人合一, 宜说而说, 精在体宜的核心理念, 同时也是新中式设计风格中的重要设计思想, 新中式风格有几种精妙的设计思想, 分别对应中国传统的儒家、道家、佛家思想, 这些设计思想其内涵的往往迥然不同, 属于整体的设计风格之中, 基于此种原因, 新中式风格设计应该注重思想的表现不能太过刻意, 否则反而会失去这种设计风格的韵味。

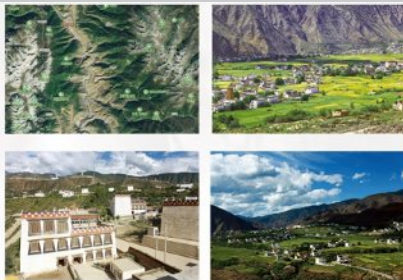


题目：夜色阑珊—乡城白藏房名宿改造设计
作者：王晋城
指导教师：唐柱

项目背景

蓝天白云下的仲德村

仲德村位于四川省甘孜藏族自治州乡城县青德乡。昔日的仲德村空有独特白色藏房资源，村民思想落后、收入单一，主要靠打零工、种小麦维持生计。此前，村里有“插花式”贫困户6户，村道基本还是机耕道，“晴天一身灰、雨天一身泥”是这里交通的真实写照。随着扶贫节奏的稳步推进，如今的仲德村，一改过去脏、乱、差的村容村貌，成为当地小有名气的“民族风情园”更是凭借仲德村悠久的历史、淳朴的民风、丰富的物产和原始的村落，迷人风光释放着独特的魅力，令人流连忘返。



平面设计图



前台效果图



客厅效果图



餐厅效果图



设计诠释

打造“藏式和中式”为设计主线，将中式符号与现代审美巧妙融合，去掉具象的造型堆砌，将中式文化的传统元素精简提炼，再加以当代手法演绎，将人文情怀注入真实生活。在整个空间中，藏式花纹、地毯、地板、帝材料的运用，为空间奠定了富有时代感的基底；复古的中国元素神意的墨宝、造型简洁的新中式家具又为空间增添了古韵精髓，色彩的规划上则以暖色为基础色，红、黄色为主题色，使原本安静温婉的空

间更加灵活生动。以“笔墨”为陈设主题，糅和墨香、花香、茶香、薰香四种味道元素，演绎了一个别具内涵的现代中式空间，让人重拾一份古人的飘逸与洒脱，寻觅东方风情的那份雍容与雅致。玄关独具匠心的设计让人耳目一新——重新规划了原有功能分区，在讲求风水藏风聚气的同时，无形中增大了入户视野。以清澈的流水、抽象的流云挂饰、写意的松枝和陶人等，共同营造娴静而精致的空间氛围。

茶室效果图



图书室效果图



书房效果图



卧室效果图

卧室采用藏族常用的黄色、红色为基础色调，墙壁和地毯用藏族花纹装饰，给人一种神秘感觉。



现状分析

乡城民宿之花绽放

近年来，大力发展休闲度假的甘孜州乡城县，凭着原生态的环境、美丽的田园和别致的建筑以及特色浓郁的民族文化，吸引着一批又一批厌倦城市生活，渴望回归农村，怀念农耕文化，体验民族文化、心系乡愁的游客，乡村游的快速发展催生了乡城民宿业的兴起。

乡城县以企业入驻打造、村民入股或村民自主经营模式，充分将闲置的房屋结合人文、自然景观，在保持原住民、坚持原生活、坚持原生产、坚持原生态的基础上进行打造，作为游客乡野生活住所，呈多种形态的民宿经济在推进乡村振兴中带动了乡城农村经济发展，并引领群众脱贫致富奔小康。如今，越来越多的都市人开始将旅游的脚步迈向乡村，寻找依山傍水的村落，小住一段时间，在亲近自然感受乡土人情的同时享受悠闲生活。而宁静祥和、坚守自我，生态和文化保存完好地处大山中的乡城县旅游资源明显，得天独厚的资源催生了民宿业的发展，并成为美丽乡村建设和旅游业发展的突破口，不少贫困户将闲置的房屋资源入股开办民宿增加了经济收入，加快了脱贫致富进程。



庭院设计说明

这将是最后一次在大学里做设计，做方案了。我会将三年所学的都应有在其中。这套设计方案，是三层民宿的住宅，庭院采用梯田的形式表达出来，体现一种落差美。在庭院中加入小的水景，表达一种小桥流水，世外桃源的感觉。这次的设计也是将中式和藏式融合在一起的一次新的突破，能不能将这两种风格完美的结合在一起，就看我接下来的设计吧。中式和藏式的融合不让他那么的突兀，还很平衡的相处在一个空间里。

庭院鸟瞰图



庭院效果图



庭院效果图



庭院效果图



庭院效果图



设计元素



题目：云边小憩——仲德村名宿室内外设计

作者：张坤琪

指导教师：王雪

设计说明：项目名为云边小憩，位于四川甘孜藏族自治州乡城县仲德村，项目定位为精品民宿，以自驾游中高端消费群体，以自驾游客、度假休闲为主。建筑形态则是以乡城县特有的白藏房为主体。民宿兼具餐饮、住宿、娱乐为一体，力图在香格里拉国际度假旅游区腹地打造一个休闲度假胜地。

室外部分分析

- 将现代景观与藏族特色景观相融合
(原因：现代元素的加入再结合当地特色景观，能让人在充分接触当地文化氛围的同时增添一份舒适与自在)
- 增加户外休闲功能
(原因：民宿作为游客休闲度假的场所，室外空间应当为场地游客进行聚会等活动，以提高游客的居住体验。同时仲德村也具有较好的气候条件，蓝天白云、高山雪山、浩瀚星空都为室外活动提供了良好的观赏条件)
- 充分利用地形高差
(原因：仲德村具有参差不齐的地形，错落的景观更能丰富其层次感，且错落的高差也能为观景点带来更好的体验)

民宿特色元素



民宿总体平面及分析



民宿鸟瞰

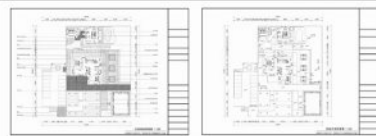


民宿室内部分

设计说明：云边小憩意为“在一个离天最近离烦恼最远的地方给予人一个自在悠闲之地”，故在民宿的室外部分将加入大量休闲互动设施，利用地形高差，运用藏式及本地特色元素以烘托。而在室内部分则采用带有大量藏式元素的自然风格，“自然风格”倡导回归自然，能够创造出一种自然、简朴、高雅的气氛，而这也是与此次设计主题相最相吻合的风格。



云边小憩室内VR全景



主楼一层平面及分析



当地特色元素



云边小憩住宿部分为主楼与独立民宿楼部分，为游客提供更多选择。云边小憩的“曾六世达赖”中得来。

民宿主楼一层



- 室外部分分析**
- 现代化装饰加入藏式及本地元素
(原因: 传统的藏式民居装饰风格并不适合游客居住, 需在室内进行装饰, 现代化的装饰元素可增加舒适度及归属感, 而藏式元素的加入又能烘托其气氛)
 - 客房增加休闲设施, 公共区域考虑儿童需求
(原因: 民宿作为休闲娱乐的场所, 房间不应仅仅作为休息场所, 应增加休闲设施, 公共区域应考虑儿童娱乐需求)
 - 考虑不同类型顾客的住宿需求
(原因: 传统村落游客多为自驾游, 应考虑设置家庭套房及三人房, 同时应设置电影拍摄地, 年轻游客也较多, 也应考虑他们的度假需求)



云边小憩室内VR全景

民宿主楼二层



民宿主楼二层平面及分析



民宿主楼二层 禅心 • 双床观景房



民宿主楼三层平面及分析



梵行 • 大床观景房

民宿主楼三层



藏香 • 大床观景套房



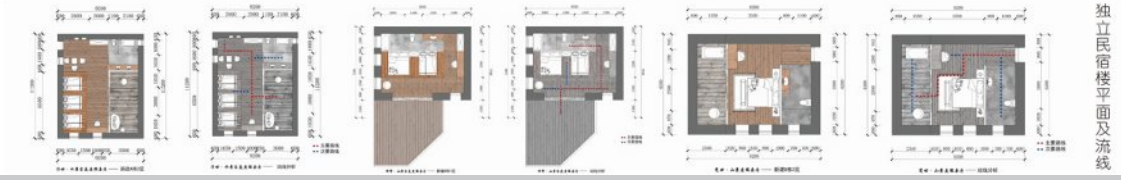
格萨 • 大床观景套房



独立民宿楼A栋一层



三生 • 水景度假套房



独立民宿楼平面及流线

题目：寄隐仲德-乡城县仲德村环境设计改造
作者：张兰
指导教师：宋来福

设计理念：
1. 以人为本，从人的需求出发，结合当地的自然环境和人文特色，进行环境设计改造。
2. 尊重自然，保护生态环境，采用生态材料，进行环境设计改造。
3. 融入现代元素，提升环境品质，进行环境设计改造。

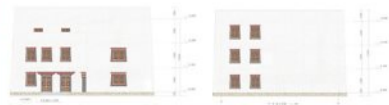
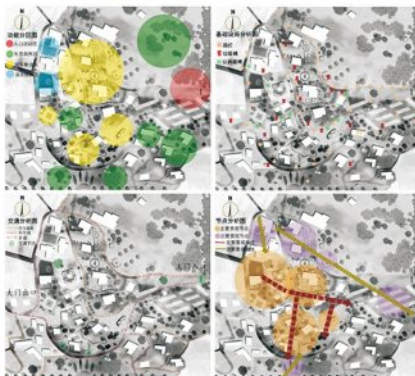
设计原则：
1. 以人为本，从人的需求出发，结合当地的自然环境和人文特色，进行环境设计改造。
2. 尊重自然，保护生态环境，采用生态材料，进行环境设计改造。
3. 融入现代元素，提升环境品质，进行环境设计改造。



景观效果图



分析图



白藏房立面图

景观效果图



佛生莲心池



鸟瞰节点图



2019 鸟瞰节点图



藏地广场



分析图



灯光分析图



地面铺装图

汉字形式语言



剖面图

剖面图A-1

1. 入口设计，采用了八宝图纹样，三纹样为藏纹，三纹样为藏纹，三纹样为藏纹。将藏纹融入到大门上，使其更具藏地特色。同时，在广场上方设置佛龛，供奉佛像，体现藏地宗教信仰。此外，还设置了藏式转经筒，供游客祈福。在建筑立面，采用藏式白墙、黑窗框，搭配传统藏式装饰，如彩旗、经幡等，营造浓郁的藏地氛围。在景观小品方面，设置藏式转经筒、经幡、玛尼堆等，增强场所的宗教和文化内涵。在铺装设计上，采用藏式传统纹样，如八宝图、祥云纹等，提升景观的文化品质。在植物配置上，选择藏地常见的植物，如格桑花、藏式转经筒等，增强场所的地域特色。在建筑小品方面，设置藏式转经筒、经幡、玛尼堆等，增强场所的宗教和文化内涵。在铺装设计上，采用藏式传统纹样，如八宝图、祥云纹等，提升景观的文化品质。在植物配置上，选择藏地常见的植物，如格桑花、藏式转经筒等，增强场所的地域特色。



景观形式语言



剖面图B-B1



剖面图C-C1

青德乡具备良好的区位因素，人文条件和政策扶持措施，为旅游业的发展奠定了基础，也为景观化改造创造了良好的外部条件和支撑。本次方案构思是把青德乡打造成旅游发展之本地，并且有那些功能分区，风格特点，民族底蕴，同时要保留青德乡的原貌，将青德乡田园风光景观。将青德乡的藏文化图腾，民族元素运用到景观设计中，打造出具有显著藏式风格的村落景观。使青德乡成为具有较强吸引力的民族旅游景观。

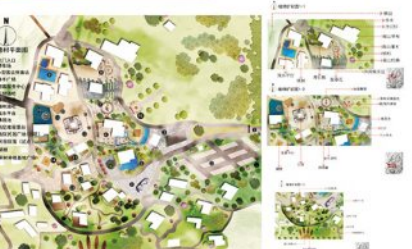
动物形式语言



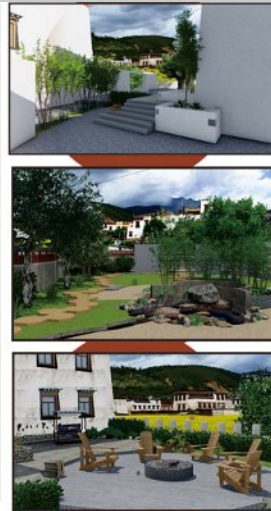
植物形式语言



总平面图



题目：留·心与白——乡城白藏房名宿改造设计方案
作者：陈春梦
指导教师：唐柱



设计说明:本方案通过对乡城民俗文化的了解,将乡城敬猫习俗、白色灌礼节、唐卡文化,疯装文化以及吉祥八宝纹样融入其中,并且将古代中国山水画的一种特殊的表现手法——“留白”融入其中。改造的白藏房为两栋,一栋全部改为民宿,另一栋一-二层主人居住,三层住宿,为了区分开主人和游客的入口,在建筑旁搭建楼梯并且三层重新开一个门作为出入口,全改房一楼主要是休闲区域,二三层为住宿区。两栋楼将两个小庭院打通形成一个大的庭院,庭院中心通过部分白墙营造半封闭式效果,庭院集休闲娱乐为一体,设篝火区与休息品茶区,并且庭院栽种果树可遮阴纳凉,通过一些经幡的装饰让整个院落更有藏式风味。

室内主要体现“留白”,所以大部分墙面采用白泥墙,顶面用圆木做吊顶装饰,每个房间采用古时对白的称呼单个字来命名,例如:皓、皓、素、皎、研...每个房间都有对吉祥八宝纹样的改造,或是制作装饰品,壁灯,吊灯,挂件...每件房间都设茶桌,方便游客品味当地特色酥油茶,并且房间内多用白色木头做摆件或隔断,迎合白色这个主题。



题目：秋居--乡城名宿设计
作者：丁扬
指导教师：宋来福

秋·居

乡城民宿设计



设计说明

本次乡城民宿改造设计，取名为秋·居。主要的着重于“秋”字，联想到乡城藏族秋季收获的节日“望果节”，这次的设计定位主要的风格为现代简约，在简约的基础上添加当地的元素，使整个设计能够与当地建筑融为一体又能别具一格，提取藏族元素与家具相结合。主要运用白色和原木色做搭配，秋天收获的颜色和当地白藏房墙的白色。让人能感觉到温馨、舒适和宁静。

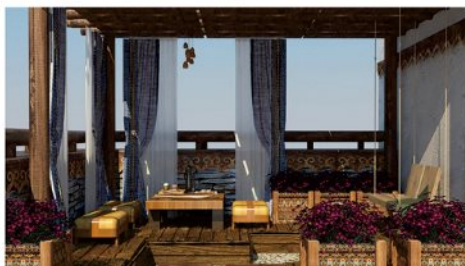
主要采用的是现代简约风格，大面积的白色和原木色做搭配，还有钢架结构的现代元素。室内没有太多，太浮夸的藏族装饰，运用简洁的藏式元素来烘托整个室内的氛围。材质主要运用的是灰色广场砖、保留旧石墙，采用实木做室外家具，添加当地的小麦和经幡元素，还有代表秋天的枫叶。大面积的乳胶漆墙面和原木吊顶。运用唐卡做装饰挂画。



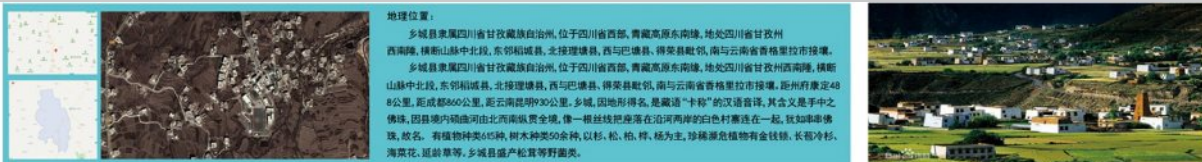
题目：云隐居城
作者：冯杨菲
指导教师：曹建



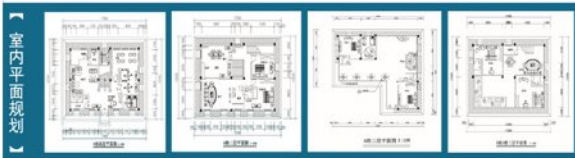
首先整个小庭院以休闲自然的主题，旨在营造城市喧嚣之外、工作压力之后的休闲时光，让庭院游客充分感受到生活中的愉悦恬静。并且建筑保留了独有的白毡房建筑，在院落中挂有经幡，在风的耳语下，聆听阵阵梵音，感受佛的慈悲，在这条道路上走过，感受到浓烈的藏族宗教信仰文化。并且庭院中有两大的部分采用了错层的方式营造出起伏感，使整个院落不那么呆板，同时形状构成上又是建筑物的延伸，让整个空间达到一个整体的状态。在辅以小桥、石板、树木破掉僵硬形态，在同一中又蕴含变化。室内整体的色彩灯光偏明亮简洁，让即便是久居城市习惯简洁的室内搭配的游客也能快速接受这样的氛围。并且提炼些室外的藏族建筑元素，进行变形从组，达到一种室内与室外的过度，并能让游客感受到浓烈的藏族氛围。在格局上营造小而通透的用餐空间，到一种家的温馨氛围，并且提炼各种藏族元素，烘托主氛围。墙面装饰木头用以细微变化的线面，令整个空间达到一种灵动的效果。



题目：青灯山居--乡城白藏房名宿改造设计方案
作者：韩杰彬
指导教师：唐柱



【现状分析】
地域分析：乡城县少数民族聚居多其中藏族占94%，藏族文化，民俗特色浓厚，金山绿水，植被丰富。川西高原的崇山峻岭与平坦草原汇集了藏族民居建筑的大观，典雅、精美、质朴、简约。乡城，藏语意为串珠之地，白色藏房的聚集地。善用自然资源，就地取材是其建筑特色。墙体浇注的白色“阿嘎土”和粉刷门窗的酥料皆是直接提取的黏性矿物质，防晒防雨，美观实用。一户一座的、形白色藏房坐落在葱茏的青稞田野，更显优雅亮丽，白珍珠洒落人间，是乡城独一无二的风光。
天气分析：高原季风气候，高原季风在冬季建立的时间、强度、位置及高度压力范围大小会影响中国冬季季风，进而会影响中国天气气候。高原季风活动强弱会影响季风区的旱涝分布状况。
地势分析：乡城县地势东北高、西南低。最高海拔为县城东南面的萨奇峰5336米，最低海拔为南部洞松乡的仲达村2560米，相对高差悬殊，构成东北高西南低的碟状倾斜面。
水文分析：乡城县主要有响曲、定曲、玛依三条河流在县城内总流量300公里，总流量23.92亿立方米，一级支流21条，有72条支沟和众多冲沟，大小海44个。



房间整体设计简洁，以木为主，增添民俗的气息。卧室运用了藏族特色的图案挂作的是当地的图案编织的挂毯材料制作而成，保留了本土气息。很好的用来装饰点缀。藏文意为自由、自在、祈福。寓意是为匆匆的旅人除去满身风尘，忘记烦恼，重归自由，回归宁静，住进进门的那一刻就被祝福了，充满了仪式感。墙上挂作了唐卡装饰，唐卡是藏族文化中一种独具特色的绘画艺术形式。具有鲜明的民族特点、浓郁的宗教色彩和独特的艺术风格。挂作用的是当地松木枝的一些原料制作而成，保留了本土气息。



【设计说明】
对自然的崇拜，是藏族原始宗教的重要表现形式之一。因为人们的生活与自然密切相关，且有很多自然现象是无法解释的，于是就有了人无法胜过的超自然力的存在。在这个前提下，藏族先民们对这种力量的畏惧和崇拜渐渐转变为对自然的崇拜。藏族原始宗教中的自然崇拜分为山崇拜、水崇拜、动植物崇拜、天崇拜等，不同的自然崇拜有不同的特点及不同的地位和功能。藏族先民早已形成了自己独特的色彩观念，对不同颜色均赋予了某种不同的寓意、次重和等级，其中最常用和尊崇的主要有白、蓝、红、黄、绿等。这五色是藏族原始宗教——苯教中代表五种本源的象征色，后来被佛教所借用：白色代表云，蓝色代表天，红色代表火，黄色代表土地，绿色代表水。



题目：田园格桑·净土香巴拉
作者：李彬
指导教师：孙念详



设计说明 DESIGN SPECIFICATIONS

民宿作为一种集合传统文化特征、历史文化因素、地域文化特色、民族文化精神为一体的旅游住宿类型，应与当地文化生活元素进行充分的融合，作为“绿色生态经济”和“体验经济”相结合的产物，是现代都市人追求心灵回归的精神家园。本项目利用当地藏族文化氛围，突出民族特色，围绕“遇见·香巴拉”的主题，强化景观的趣味性、参与性、知识性、趣味性、休闲性等综合休闲活动特征，将其打造成具有当地藏族文化特色，提供现代人休闲场所。原建筑的每一层是两间客房，二层自己居住。现在作为民宿改造，保留原有的特色建筑外观，一楼作为接待和餐饮空间，二层和三层作为客房区域。改造后的空间，不仅保留原有的基本住宿、休息功能，还增加了室外的娱乐休闲功能，让旅游者能感受到当地藏族文化的独特魅力与不一样的民宿体验，净化心灵，放空自己。

EFFECT PICTURE



总图 TOTAL DRAWING



总图



题目：舞动的香巴拉
作者：袁婷
指导教师：任鹏程



题目：梦中的“香巴拉”——乡城县藏族特色旅游纪念品首饰设计

作者：黄维杰
指导教师：任鹏程

设计背景

伴随着乡城县围绕打造国际休闲度假旅游目的地，大幅提升旅游形象，该县将不断构建有底蕴、有特色、有竞争力的旅游产品供给体系。
推动旅游+文化，鼓励市场资本注入旅游建设，鼓励支持开展蓝屋、唐卡、木雕、泥塑、金银器等文创产品加工销售。与此同时，旅游纪念品的需求也在迅速扩大，旅游纪念品作为旅游业的一项高附加值产业，已被越来越多的部门、企业所重视，乡城县作为旅游业快速发展的县，旅游纪念品市场潜力巨大。

前期调研

藏族数千年来繁衍生息，以自己的智慧和勤劳创造了独特而丰富的藏族文化，成为中华民族文化宝库中的一颗明珠。其中，藏族首饰以其古朴、神秘、广受欢迎。藏族人民喜欢“满身披挂”各种装饰品。藏族首饰充分利用了自然界，在有限的条件下展现出无限的创造力。

梦中的“香巴拉” 悟在乡城

乡城县藏族特色旅游纪念品首饰设计

见你
独坐菩提树下静默不语
前世今生来世
一袭袈裟一缕梵唱
一世别殇幽幽的
一切有了开始
...



现状分析

缺乏设计感，市面上的以菩提元素为主的首饰几乎都属于普通的珠串，设计简陋，无地域代表性元素，不足以作为旅游纪念品。市面上以菩提作为主要设计的首饰，受众人群较为狭窄，作为旅游纪念品品质一般不高，作为高质量文玩较为昂贵，处境较为尴尬。

元素分析

乡城菩提由第一世大宝法王的佛珠幻化而成，深受藏区乃至全世界信众的崇拜，人们都相信，乡城菩提能辟邪除灾，念经颂佛，功德可以成倍增长，可助特殊的信众化身菩萨，平安吉祥！

藏族金童通常以蝴蝶一对，象征解脱的境地，又象征看复苏、永生、再生等意。穿行水中，可穿通气运之境，成时出现，预示蝴蝶涅槃，步入光明、解脱、复苏、由迷转悟。

莲花，出淤泥而不染，在藏传佛教文化中，佛教弟子追求的境界，是希望自己在个五浊的娑婆世界中，不被尘世污染，不与世俗同流合污，保持身心洁净，能够顺利往生净土佛国，象征修成正果。



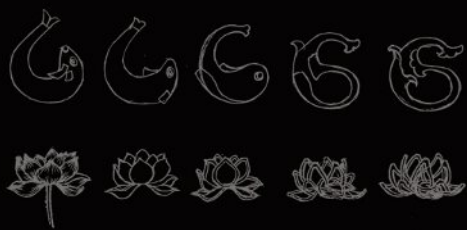
设计定位

设计感 #1
设计思路：区别于普通的商业款首饰，用较为简约自然地域代表性的元素来组成整体的轮廓。
设计低成本 #2
材料成本低，尽量选用价格低廉的材料，如纯银材质的KPG、人造水晶、淡水珍珠、CZ等。
受众人群广 #3
受众人群主要集中在到乡城旅游的游客，作为一种民族风格的首饰，适宜人群较广，差别化小，但主要针对人群还是18岁——40岁的女性游客。这类人群需求较大。

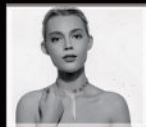


设计说明

本案首饰中的发簪、戒指以乡城河滨、藏族黄金捶演出来的图案，辅之以乡城独有的特色凤眼菩提子设计而成。耳环、项链以乡城河流、藏族羊角、莲花捶演出来的图案，辅之以乡城独有的特色菩提子设计而成。胸花和项链选取了河流与莲花、黄金元素设计而成，手链做了延长链设计，使受众更广。胸花采用团花式设计，在藏族文化中象征着佛法无边。发簪等采用藏族首饰设计里的连续式设计，代表福气连绵不绝。菩提寓意领悟、智慧，鱼代表解脱、超脱，莲花代表修成正果。



实物模型



元素分析



景色中的群山
由我这一生
梵音白云
菩提
静停止
动停观
止与观之间
佛色绵绵
我在树下梦游
灵机一动
便是千年万年
...

乡城县藏族文化旅游纪念品首饰设计

材质分析

“乡城凤眼菩提”为乡城县藏区独有，由第一世大宝法王的菩提心化而得，深受藏区乃至世界信众的尊崇。人们都相信，乡城菩提能祛病辟邪，添经添寿，功德可以积胎积长，可助特殊的信众安心安神，平安吉祥(选用乡城菩提制作乡城旅游纪念品最为合适不过)。

“925银”一般是指含银量92.5%左右的银质品，925银加入了7.5%的其他金属，使其具有理想的硬度。由于能更好的塑形，镶嵌各种宝石，制作出造型多样、色泽鲜艳、款式别致、工艺精美的银制品，所以成为珠宝首饰材质最佳选择。



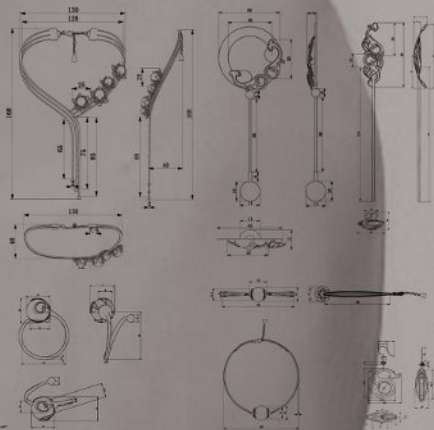
模型制作

1. 起稿胚体板：打板的师傅根据设计图案起稿胚体板。
2. 压模(头板)：以打板师傅的稿子头板放入模内，压出生产头板。
3. 检验胚体：生产出的胚体进行检验。
4. 入石膏漆：入石膏漆，并灌浆。
5. 烤漆：将灌浆好的漆以适当的温度进行烤漆。
6. 浇铸：把已配好重量的液体从模具倒入，高温的液体会融化模具的蜡层及蜡层，形成银粉及银胚体。
7. 修胚体：打磨毛胚。
8. 镶嵌、焊接、包耳、打磨、抛光、电镀等。



尺寸分析

在本套作品中，尺寸严格按照人体工学设计。其中项链、手链加以延长链设计，戒指采用可调节式设计，使佩戴时更加方便，受众范围更广。



梦中的香巴拉
悟在乡城

题目：乡城敬猫文创产品设计——一念甜蜜蜜
作者：曾学扬
指导教师：陈晓燕



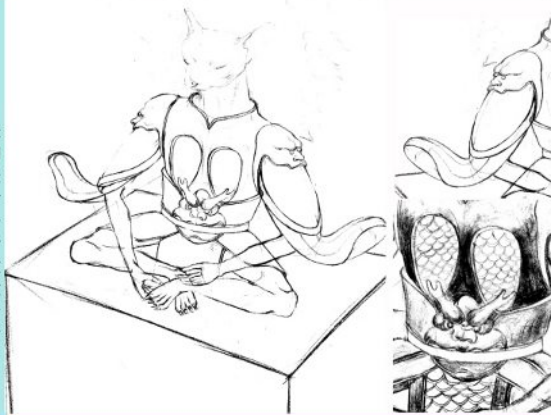
乡城敬猫文创产品设计
——一念

ASTEP1

设计说明

通过对乡城藏族自治县独特民族风情敬猫文化进行分析，从藏族文化中提取造型元素和艺术神韵，再结合现代人的审美要求，利用雕塑，手办进行有关猫的产品进行设计构思，通过工业设计方案评价方法对草图方案进行评价选择，再从外形、韵味、实用性几个方面对所选择的方案进行详细设计，最后对所设计的产品从视觉形象、适用性、造型可行性、经济可行性几个方面进行设计评估。通过对这些旅游产品，文创产品，家居摆件的设计，来弘扬宣传藏区特色，使民族文化在现在设计中得到运用，民族文化得以传承

Through the analysis of the unique ethnic customs of Xiangcheng Tibetan Autonomous County and the cat worship culture, the modeling elements and artistic verve are extracted from Tibetan culture. Combined with the aesthetic requirements of modern people, the design concept of cat-related products is carried out by sculpture and hand office. The sketch scheme is evaluated and selected through the evaluation method of industrial design scheme. The selected scheme is designed in detail from the aspects of appearance, flavor and practicability. Finally, the designed products are evaluated in terms of visual image, applicability, modeling



设计草图

一念、怒

人面猫身的神态，结合藏族唐卡神兽

STEP2

前期调研

产品材质的选择与造型的、木质的材料做出来的产品的质感效果并不相同，含义也有所区别。



木材：天然环保加工难度大



原料：成本低产品质感粗糙



砖块：成本低古朴具有历史韵味



黄铜：色泽光泽



雕塑泥：易于造型



陶瓷：成品温润清美

尺寸说明



灵感来源





乡城敬猫文创产品设计
——一念

ASTEP1

设计说明

通过对乡城藏族自治县独特民族风情敬猫文化进行分析，从藏族文化中提取造型元素和艺术神韵，再结合现代人的审美要求，利用雕塑，手办进行有关猫的产品进行设计构思，通过工业设计方案评价方法对草图方案进行评价选择，再从外形、韵味、实用性几个方面对所选择的方案进行详细设计，最后对所设计的产品从视觉形象、适用性、造型可行性、经济可行性几个方面进行设计评估。通过对这些旅游产品，文创产品，家居摆件的设计，来弘扬宣传藏区特色，使民族元素在现在设计中得到运用，民族文化得以传承

设计草图

产品造型选择是非常重要的，不同的造型展示效果各不相同，含义也有所区别。



ASTEP2



建模渲染图

建模效果



使用环境展示

使用环境

模型制作

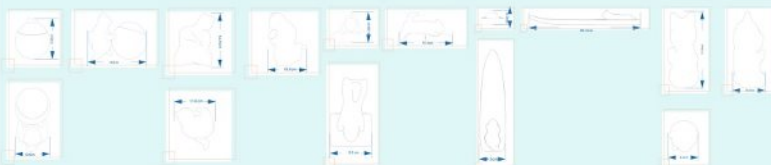


木雕过程
首先需要确定自己想要雕刻的图形
再用刻刀雕刻出大体的形状，我用的是圆刀，因为想要做的只是简单的凹凸造型
造型雕刻完成后用电磨机打磨
然后整体用砂纸再磨一磨



ASTEP3

尺寸图



色彩分析

- 白色是白云象征纯洁、吉利
- 蓝色表示蓝天
- 黄色象征大地
- 绿色是江河水
- 红色是空间护法神
- 象征藏庄重、肃穆

题目：猫佑——乡城文创产品设计

作者：陈艳
指导教师：税梦瑶

猫佑

乡城县藏族特色文创产品设计

设计背景 DESIGN-BACKGROUND

伴随着乡城县围绕打造国际休闲度假旅游目的地，大幅提升旅游形象。该县将不断构建有质量、有特色、有竞争力的旅游产品供给体系。推动旅游+文化，鼓励市场资本注入旅游建设，鼓励支持开展唐卡、唐卡、木雕、泥塑、金銀器等文创产品加工销售，与此同时，旅游纪念品的需求也在迅速扩大。旅游纪念品作为旅游业的一项高附加值产业已经被越来越多的部门、企业所重视。乡城县作为旅游业迅速发展的阶段上考虑旅游纪念品市场潜力巨大。

敬猫文化 RURAL-URBEN RESPECT-CAT

在乡城，猫有其特殊的宗教地位，人们把猫奉为高僧大德的转世化身加以护佑，在乡城信奉佛教的人们供奉灶神，用泥塑表现祈求人兴物丰的一面因神之壁，塑造的形象也随象征性。祈福性地塑，而其中猫便占据了灶神图腾中的一席之地。乡城人还相信猫能聚财，若有对方邻里的猫到家里觅食，就会拿出丰盛食物加以款待。若有不法之人杀了猫，就以杀害出家僧尼的罪责加以论处，即使是偷鸡盗食的野猫，也不敢轻妄打劫。

现状分析 SITUATION-ANALYSIS

现有藏族首饰大多太具有民族特色，无法与现代美学结合，适用人群团体局限，只可作为纪念品购入。现有藏族工艺品代表有泥塑、面具、唐卡等，但其设计繁杂，只可作为礼物送亲朋好友或置放家中，实用性低。现有藏族实用性产品，设计感弱、大多局限于平面附着与产品的设计，在实用功能上也略显局限。



元素分析 ELEMENTAL-ANALYSIS

波浪纹象征着无穷无尽、不断前进。无穷无尽，藏族人民将其运用在服饰、装饰上有平平安安、顺顺利利达到某种结果或目的的意思。

藏族面具是从宗教中派生出的一种工艺品，藏族们赋予其个性化特色。象征了藏族人民对美好生活的向往。

设计定位 DESIGN-POSITIONING

设计感：独特的外观设计，区别于普通的文具设计，将提取到的元素简化并运用到产品中，突显民族特色使其更具代表性。

材料低成本：尽量选用价格低廉的材料，如ABS塑料、亚克力塑料、PP塑料等。

设计低成本：设计低成本，采用参数化处理提取具有代表性的元素应用到每个产品中，给游客更多的选择空间产品呈现出系列且各具特色。

用户分析 USER-ANALYSIS

该产品适用人群主要是乡城县的18-30岁的游客们，以及乡城县当地居民。这类人在旅游途中购买旅游纪念品的几率大，并且这类人群喜好有趣、实用、具有民族或地方特色的产品。乡城县居民使用具有当地特色的产品更能增加其地域特色，引起游客们的购买欲。



猫佑

乡城县藏族特色文创产品设计

设计说明 DESIGN NOTES

辅助方案的设计保留了猫本身的造型，并加以不同的形态，使其造型活泼有灵性。色彩上主要以黑色为主，更具有神秘感。辅助色以深蓝、深红、金色为主，使其在具有藏族感的同时具有现代感。身体的纹理以祥云纹为主，代表吉祥如意；辅助以莲花图案和简化宝瓶图案，象征修成正果、吉祥、清净和财运、福智圆满、永生不死。



色彩分析

COLOR REFERENCE



色彩上主要以黑色为主，更具有神秘感。辅助色以深蓝、深红、金色为主，使其在具有藏族感的同时具有现代感。

草图展示

SKETCH DISPLAY



现状分析

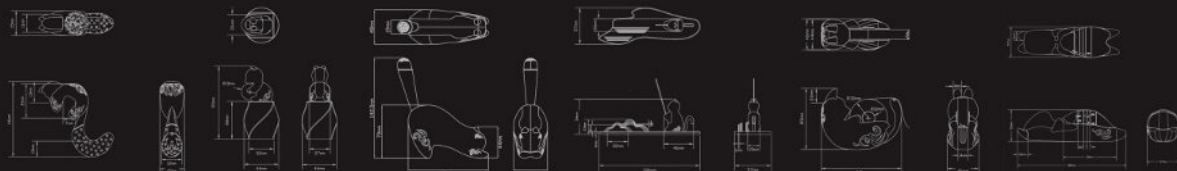
SITUATION ANALYSIS

国内文创产品由于产品种类单一；设计缺乏新意，实用性和创意不强；缺乏创造力和想象力；制作粗糙，不精美，而品质高的产品价格昂贵；许多山寨仿品。主要优点有：有丰厚的文化底蕴，一定程度带动旅游业的发展。文化创意产业呈现多级化发展；文创产品种类丰富；有完善的文化产业的法律法规，受知识产权保护；有政府的积极推动与支持。



尺寸分析

SIZE ANALYSIS

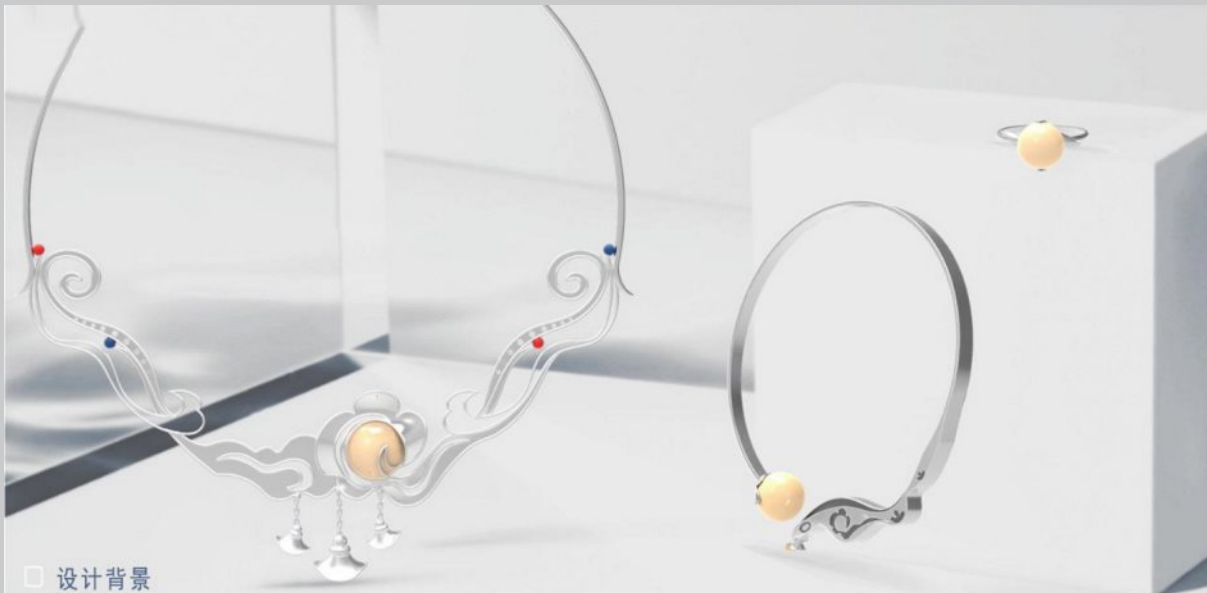


产品说明

INSTRUCTIONS FOR PRODUCT



题目：手中佛之礼——乡城文创产品设计
作者：陈娟
指导教师：周小舟



设计背景

近年来，乡城以“旅游兴县”，围绕“香巴拉休闲胜地、民族团结福地”人文品牌和社会环境优势来打造国内知名的旅游胜地。同时，旅游纪念品的需求也在迅速扩大，它是旅游业的一项高附加值产业，乡城县作为旅游业迅速发展的阶段上考虑，旅游纪念品市场潜力巨大。

手中佛珠|之|礼

——乡城县藏族特色旅游纪念品首饰设计



使用人群：主要是乡城游客。
主要功能：佩戴和收藏。
产品特色：提取乡城代表性特色元素。

设计定位

设计来源



藏传佛教认为莲花象征最终目标，即修成正果。

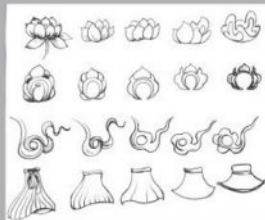


吉祥结象征跟随佛陀打捞智慧珍珠和觉悟珍宝。

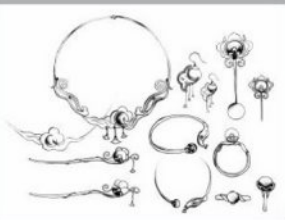


乡城的代表之一，象征吉祥和美好信念的传承。

推演及草图



推演图



草图

设计说明

这是一套针对乡城县所设计的藏族旅游纪念品首饰设计，本套作品共为6件，每件以乡城藏族特色元素作为设计点，整套首饰使用925银作为设计的主要材质，加工成柔美的曲线形态再配以凤眼菩提的镶嵌，打破常规，是艺术性的尝试，使作品呈现出香巴拉的独特风味。整套作品设计以莲花的外形和吉祥结的福线元素为主，袈裟裙摆轮廓为辅，主题一致，诠释出莲花的高洁和乡城的独特魅力。在本套作品中，尺寸严格按照人体工程学设计，其中手镯、戒指和胸针均采用可调式设计，使受众人群更广，整套作品设计相互呼应，表现出乡城的独有特色。

场景展示



设计思路

设计感：提取具有乡城代表性的特色元素来组成产品整体设计。

材料成本低：尽量选择成本低廉的设计材料，如纯度较低的银。

受众人群广：受众人群主要是乡城游客，除佩戴之外还极具收藏纪念价值。

设计成本低：提取乡城代表性的特色元素应用到各个首饰当中，主题一致。





— 乡城藏族旅游纪念品首饰设计

作品介绍

这是一套乡城藏族旅游纪念品首饰设计，本套作品设计独特，设计成本低，皆提取具有乡城代表性的特色元素来组成整体的设计。尽量选择成本低廉的制作材料，如纯度较低的银。受众人群主要是乡城游客，此套首饰除佩戴之外还极具收藏纪念价值。提取乡城代表性的特色元素应用到各个首饰当中，作品设计元素相互呼应，主题一致。

现状分析

千篇一律

缺乏设计感，市面上的以菩提元素为主的首饰几乎都属于普通的手串，设计简陋，无低于代表性元素，不足以作为旅游纪念品。

受众人群狭窄

市面上以菩提作为主元素设计的首饰，受众人群较为狭窄，作为旅游纪念品品质一般不高，作为高质量文玩较为昂贵，处境较为尴尬。



材质分析



“925银”其具有理想的硬度。由于银质较好塑形，容易制作出造型多样、色泽光鲜、款式别致、工艺精美的银制品。所以成为本套首饰材质的最佳选择。



“乡城凤眼菩提”为乡城县藏区独有，深受藏区乃至全世界信众的尊崇。选用乡城菩提制作乡城旅游纪念品最为合适不过。

尺寸分析



在本套设计中，每个作品尺寸都严格按照人体工程学设计。其中手镯、戒指和胸针采用可调节式设计，使受众范围更广。

实物模型展示



题目：文创钟表设计——乡城文创产品设计

作者：邓婷

指导教师：胡玮



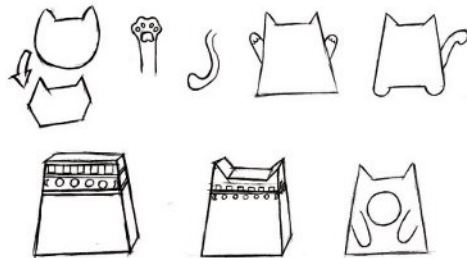
乡城文创钟表设计 Township cultural clock design

设计说明

在本钟表系列的外观设计中，所要做出的产品必须蕴含乡城白色藏房和乡城的文化概念，使其特点鲜明，让人一看，就能感觉到其钟表传统文化概念的表达。钟表设计中，与传统文化融为一体，生动表现。注入产品一定的文化内涵，使设计的钟表满足功能性、审美性和文化性。进行以人为本的设计，符合钟表的人性化要求，在色彩和造型上把握尺寸。钟表的设计一定要与人机工程学的相关原理一致，满足人的使用舒适性要求。掌握钟表设计流程和一般方法掌握和应用，注重钟表外观设计理念的表达和时代感的呈现深入民族文化，在设计之理念中深层次体现文化背景特点的表达。



造型推行



在乡城，猫有着特殊的宗教地位，人们把猫奉为高僧大德的转世化身加以护佑，严禁伤害。若有不法之人杀了猫，就以杀害出家僧尼的罪责加以论处，即使是偷鸡盗食的野猫，人们也不敢轻举妄动。更为奇特的是，乡城人还将猫搬进了灶神图腾之列。对于地处高原边塞的乡城人而言，大多数人养猫是为了灭鼠，然而在这背后，却有着一系列耐人寻味的敬猫习俗。

效果图



模型图





乡城文创钟表设计

Township cultural clock design

研究目的

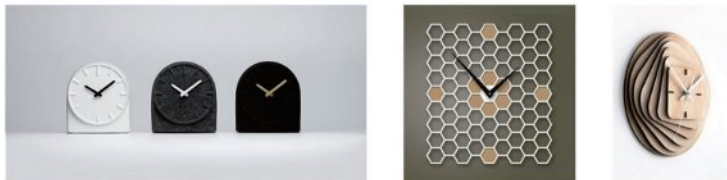
本产品一系列以乡城白色藏房、敬猫文化以及藏族文化为主题的钟表文创产品，外观上采取白色藏房和猫的形态，展现出当地祈求吉利的目的。通过对白色藏房、敬猫文化和藏族乡城文化等元素提炼进行产品创作，不仅能够有效的提高当地的经济效益、促进经济创新；还能够推动当地的文化创新；加深当地人与外地人的文化交流；并且提升当地的地方形象。



色彩提取

- C:0 M:0 Y:0 K:0
- C:0 M:0 Y:100 K:0
- C:0 M:100 Y:100 K:0
- C:100 M:100 Y:0 K:0
- C:91 M:62 Y:100 K:46

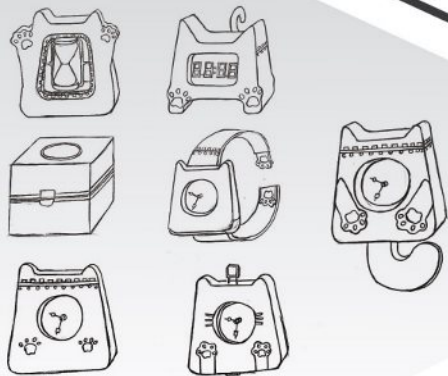
文创钟表



文创产品



草图



题目：“祈愿”灯具设计——乡城文创产品设计
作者：胡碧红
指导教师：秦汉帅



设计说明 *Design sketch*

在国家扩大内需的政策激励下，国内旅游业发展得如火如荼，但是旅游纪念品的发展却跟不上旅游业发展的脚步，间接影响游客的旅游体验，制约着旅游业的变革发展。旅游纪念品是旅游体验的重要环节，对地域文化传承发展、塑造地域旅游形象、提高地方经济效益的有巨大促进意义。

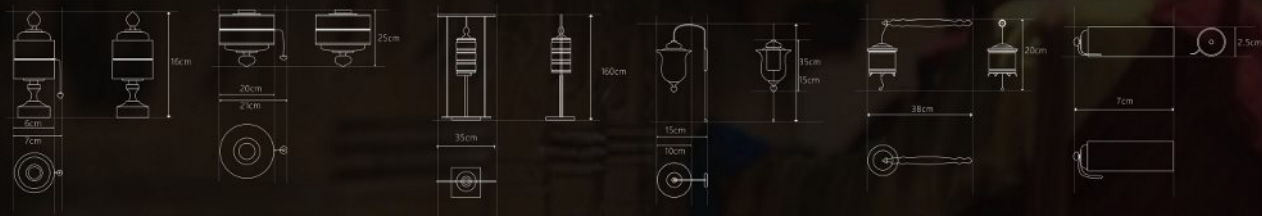
“祈愿”设计是一系列的灯具旅游纪念品，根据乡城藏族器具“转经筒”设计。由台灯；壁灯；落地灯手提灯（灯笼）；吊灯；小手电（装饰）六个灯具组成。采用了藏区佛教文化习俗中的转经筒外形结构，以及经文，莲花，菩提等元素进行创作设计。灯具材质由原木，透明塑料或者透光亚麻布料，玻璃组成。颜色上主要采取原木色，淡黄色为主。将作品赋予一定的文化内涵，使用者与作品产生文化共鸣。



效果图 *Design sketch*



尺寸图 Dimension drawing



产品分析 Product analysis



台灯

结构：参照转经筒外形。内设轴承当开灯时，坠子会旋转，意为念经颂文。
元素：转经筒，莲花，经文，菩提。
材质：金属，木材，绳子，透明塑料或者透光布料。



落地灯

结构：以固定转经筒为原型，灯体可以旋转。
材质：金属，木材，透明塑料或者透光布料。



小手电（装饰）

结构：从转经筒外形提取了小手电的外形结构；金属壁有经文装饰。
材质：以金属，木质为主。
颜色：原木色，金色，银色。



吊灯

结构：三处灯源，灯体为主要照明下端莲花灯和坠子灯作为备用光源。灯体雕刻经文。
元素：转经筒，莲花，经文，菩提。
材质：金属，木材，绳子，透明塑料或者透光布料。



手提灯（灯笼）

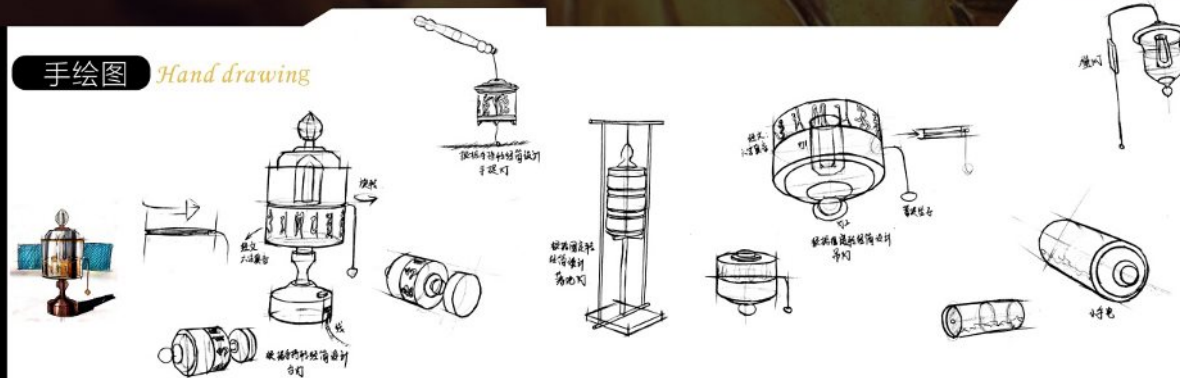
结构：借鉴转经筒的外形来设计了手提灯的大致结构，灯芯运用菩提树造型形成四个树枝灯芯，底座以莲花瓣支撑；下端带有菩提坠子手柄以转经筒手柄设计。灯笼周围做有经文镂空处理。
材质：以木质为主，透明塑料或者亚麻透光布料。
颜色：采用原木色，淡黄。



壁灯

结构：提取转经筒的外形元素设计壁灯的造型，采用了莲花，经文，坠子等元素。
材质：以木质，透明塑料或者透光亚麻布料，金属。
颜色：原木色，淡黄色。

手绘图 Hand drawing

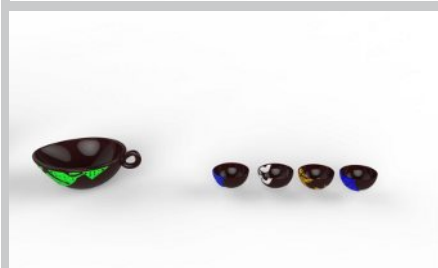
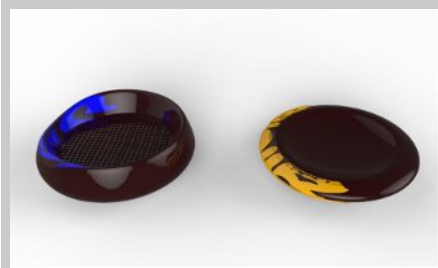
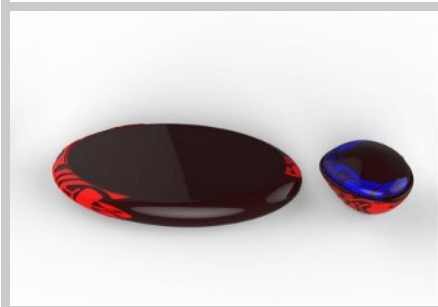
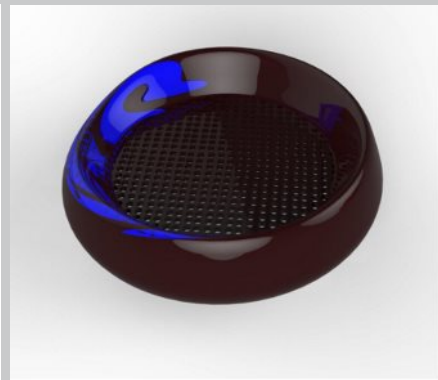
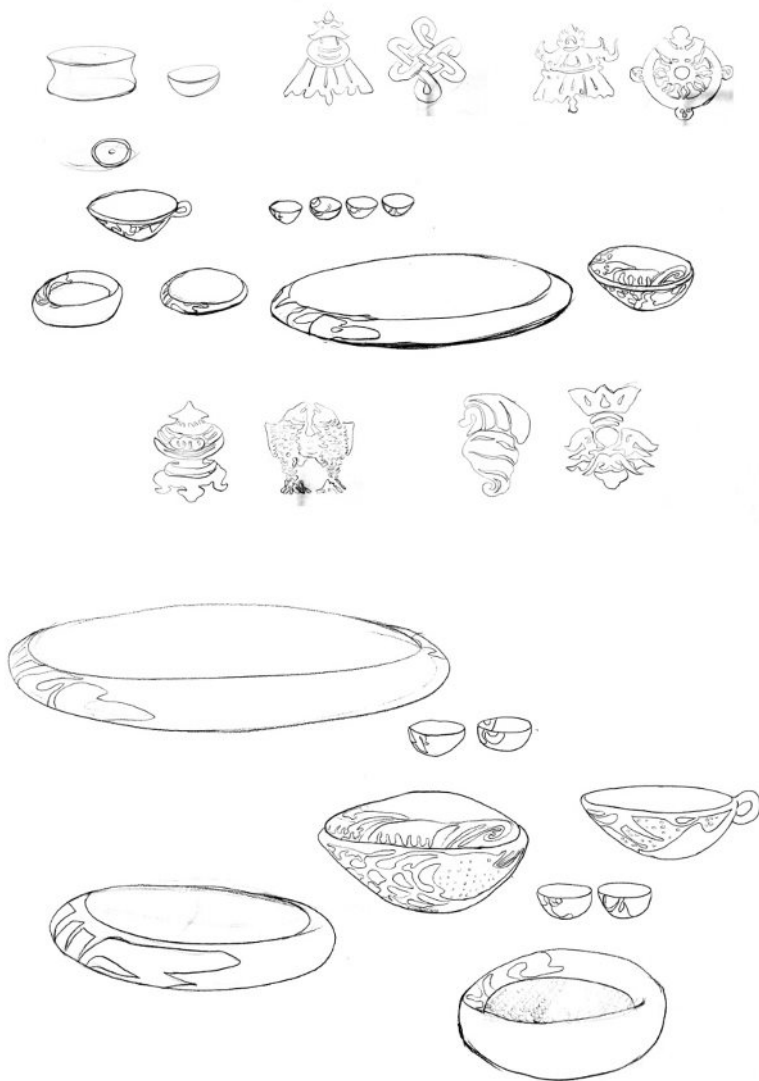


题目：纪念品开发设计之茶具设计——乡城“藏族器具”系列旅游
作者：冷礼桃
指导教师：秦汉帅





草图展示



题目：乡城--"白色藏房"系列旅游纪念品设计
作者：贾小梅
指导教师：秦汉帅





题目：乡城藏族文化饰品设计
作者：李宸思远
指导教师：任鹏程



前期调研：

藏饰品而藏族传统首饰的表现形式，取决于藏民族的思想观念、社会形态，以及传统的生活方式，尤其是传统的游牧生活，更需要将金、银、玉石几代人所积累的财产转化为珠宝首饰传身族社，而即使搬过去寻找牧草寻业之地，现金及方便，所以藏民族所穿戴的不仅是服装配饰，而且是一笔巨大的财产，显示的不仅是美，而且象征着豪华与富有。

设计背景：

提起珠宝首饰人们常常想到的是珠光宝气的稀有宝石和贵金属，推崇的是国际知名品牌的产品。而今，以贵金属彰显身份的时代正渐渐远去，以创意代言的当代首饰是当代首饰设计师的追求，一款并不贵重却别致有趣的首饰其实更能彰显现代人的个性、品位，甚至是对世界的认知。

设计定位：

适用人群：对于作品有特殊爱好的使用者喜爱藏族文化及饰品的人。
使用场合：宴会、聚会、会议等日常生活。
设计方式：藏饰与现代饰品结合。
设计元素：藏族纹样、菩提树。

色彩分析：

在西藏，藏民们戴的不是珠宝，而是信仰。藏族人喜欢色彩丰富且意义非凡的宝石，比如珊瑚、琥珀、绿松石等，它们的红、黄、蓝、绿、白五种颜色，被认为是五尊守护菩萨的象征。

材料分析：



白玉菩提



925银

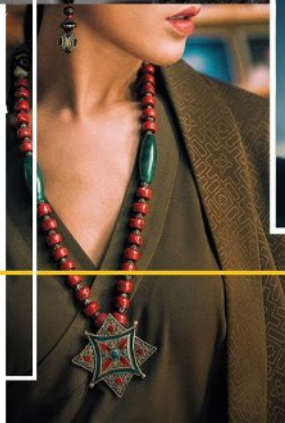
现有产品：



红玛瑙



绿松石



首先藏族饰品之风在刚饰的互的饰相交流特越越来越多的人喜爱。中更加绚丽夺目。

现有产品分析：

当今藏族饰品在快速的发展中，市面上的藏族饰品种类有很多，适用范围也广泛。市面上的藏族饰品普遍都是由繁杂的花纹和亮丽的珠宝结合在一起的，很好看但过于繁琐携带不便。



“乡”藏钰心



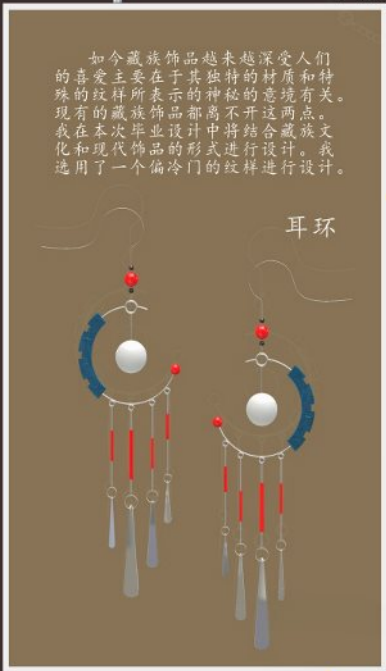
乡城藏族文化饰品设计

发簪



设计说明：

手链



如今藏族饰品越来越深受人们喜爱，主要在于其独特的材质和纹样。本次毕业设计我结合藏族文化和本现代设计，选了一个偏冷门的纹样进行设计。我设计了一个偏冷门的纹样进行设计。我设计了一个偏冷门的纹样进行设计。

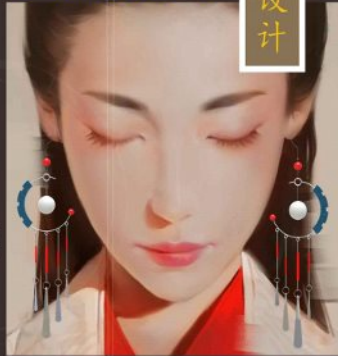
耳环



模型展示：

戒指

场景展示：



吊坠

领针



题目：“喵·CRAZY——时装系列设计”
作者：何欢
指导教师：苏小燕

喵·CRAZY——时装系列设计



设计说明：

本系列灵感来源与乡城的“疯装”、图案与当地文化背景。提取一些元素进行变化运用。让乡城文化与当代流行相结合，结合市场让服装更加符合现代审美要求。让现代设计与民族文化相互交融，多元化，有特色。服装采用蓝色，黄色和白色，乡城“疯装”的蓝色拼接和蓝天白云以及白藏房，黄色代表土地，土地象征着大自然，颜色都是与自然有关，同时给人带来喜悦和轻松的心情。布料为棉麻绉，更加贴近自然，采用蓝染、蜡染、梔子染以及刺绣，来表现图案。图案：花是莲花，经过处理更加抽象，叶来源于“疯装”背部的图案，山来源于“疯装”背后的故事，猕猴与罗刹女生活的环境，纯洁的大自然。有的服装运用了“疯装”的褶，加上图案或者条纹，把传统的元素现代化，更加易于被大众接受。配饰的灵感来源于猫，根据猫的习惯与特征，结合近几年流行的趋势，选择了圆形，图案则是猫的脚步与尾巴的组合运用。



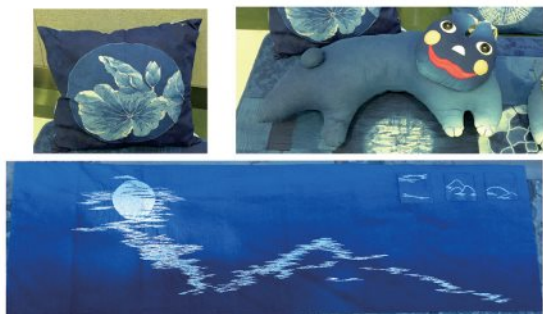


题目：“那莲——室内纺织品系列设计”

作者：雷雪玲

指导教师：苏小燕

那莲 —— 室内纺织品系列设计



设计说明：

此次的室内纺织品系列设计是主要针对乡城丰富的宗教文化、民俗文化和茶文化为灵感的以布置茶空间的空间整体为主要设计方向，宗旨是构建一个具有集乡城本地风情和中国传统文化于一身的既有民族特色又有中国特色的禅意茶空间，实现设计与产品的统一。此次设计中最重要的是运用具有当地特色的中国传统手工艺——蓝染。作品整体均用到不同形式的蓝染表现手法，使整个设计更具有层次感。

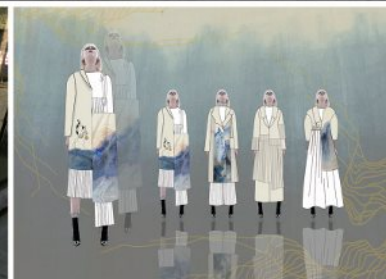
还有就是对于纺织品设计中的纹样选择和设计了，此次设计纹样的提取主要源于当地的藏传佛教中的佛教八宝之一的莲花。主要寓意清净圣洁，这种至纯至清的象征，正好与色彩的蓝白搭配上能够取得一定程度上的呼应效果。为了让图案的实用性更强，还选择了中国传统绘画中的表现手法来表现莲花的形态，使其更加生动传神。为了让设计的整个画面更加灵动，所以还选择了乡城灶神猫的形象结合当下最流行的猫咪表情包做了靠包的变形设计，夸张表情在整个设计中更加显得灵活生动。





题目：“叠——时装设计”
作者：冷雪梅
指导教师：杨柳

叠——时装设计



设计说明：

系列服装灵感主要来源于乡城当地的一些特色。服装的主要元素之一的褶主要提取自乡城疯装，形式和疯装装的褶一样，材质有所不同，选用蓝染渐变棉线与金线相结合，使服装更有亮点。这种现代感极强的直线褶裥肌理更显高挑优雅，简洁的直线感利落有型，与弯曲的线条结合，相得益彰，塑造出优雅时髦的形象。

手绘图案和刺绣图案抽象的表现了乡城人家周围弯曲的田埂和山川。猫咪元素主要来源于乡城的敬猫习俗，在乡城猫有着极其特殊的宗教地位，人们把猫奉为高僧大德的转世化身。该设计把猫咪玩线球的状态与抽象的田埂形态相结合，增添了服装的趣味性，使服装更活泼，富有活力。

颜色上采用大面积的白色，白色是时尚界经久不衰的经典气质颜色，大面积的白色会使人气质高雅，同时也是乡城白藏房的颜色，白藏房在乡城人心中有着特殊神圣的位置，是乡城人心中的执念。





题目：“来自川西南的雨露”-弯腰树三合院规划设计方案
作者：谢毅
指导教师：蒲培勇

梦白-时装系列设计

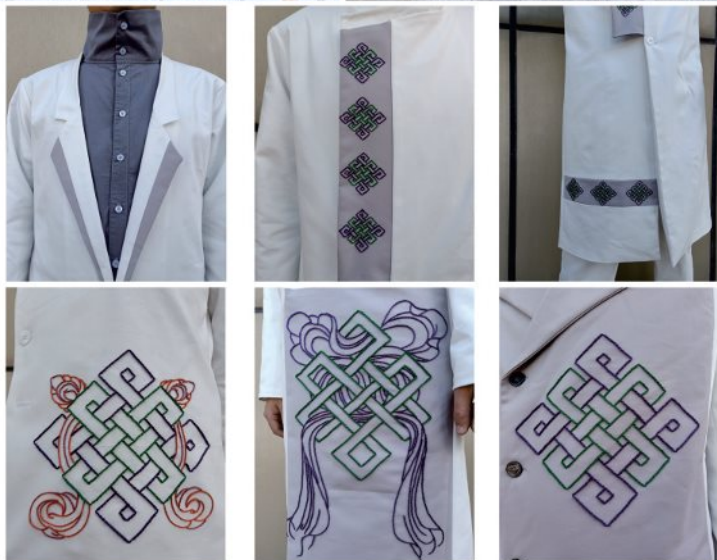


设计说明：

本次系列服装设计灵感来源于乡城白藏房，当地居民最终在康藏建筑基础上，融汇井干式结构、碉房造型以及土筑墙体技艺，创造出融合藏、汉、纳西三大民族风格与艺术审美的建筑——白色藏房。所以在主体颜色上我选着了白色，在其它配色运用了灰色，灰色是万搭色 灰色与不同的色调搭配给人不同的感觉与鲜调子搭配有间隔、缓冲、调节的作用，以达到既变化又统一的积极效果。

我在服装中只采用了吉祥结图案，在选着图案后，对图案根据自己的想法，把图案简化变形，使图案与服装融合的更加完美。在这次设计中图案的表现方法是采用刺绣的方法来表达，刺绣的图案更加立体，也能使服装更加的灵动。

这次的服装设计作品的设计想法是将民族特色文化融入在服装里，在服装的细节点缀上，汲取乡城佛教图案，采用刺绣制作方法，使图案在服装上更加的立体，运用在服装上也让服装更加的生动，在服装的细节上进行装饰点缀，实现民族传统工艺与现代服装流行元素的一个贴切的融合，来表现此次服装设计的主题。





题目：“《乡城白藏房》巡游动画设计方案”

作者：冉晓扬

指导教师：孙载斌



设计说明：

虚拟现实技术(简称VR)，是以沉浸性(Immersion)、交互性(Interaction)和构想性(Imagination)为基本特征的计算机高级人机界面。虚拟展示设计，是虚拟现实技术与设计艺术结合而产生的一种新的设计艺术形态。

虚拟展示设计中充分考虑“人的因素”

将观众的体验放在第一位，设计作品不仅传递文字、图形、声音等信息，并同时让观众参与到设计本身，而观众在获得不同的认知感受的同时，与设计之间产生互动和交流。

藏族文化和乡城白藏房自然存在的美感是我设计的灵感，1936年红军到乡城，在7天的修整中，乡城的人民、僧俗为红军筹集粮草并治疗伤员的故事令我非常感动！因此乡城红军长征纪念馆与乡城白藏房的结合就成了我毕业设计的主题。《乡城白藏房》展示设计的研究目的并不是展示本身，而是利用各种信息技术作为辅助手段，再现出一个富有艺术感染力和个性的红军长征纪念馆交互式展示环境，并同传统展示设计一样，通过这一环境，有计划，有目的，合逻辑地将展示的内容传达给公众，以达到预期的展示效果。设计中自然的交互体验方式，体现了“以人为本”的设计理念，展现了一种人文精神，是人与物、人与自然完美结合的设计，是人类生存意义上的一种最高设计追求。利用虚拟现实制作红军长征纪念馆可以让更多的人通过网络平台进入乡城，了解乡城藏族文化，吸引更多的人来乡旅游从而推进乡城经济、文化、旅游的发展。





题目：“《感觉自己是巨星》二维动画设计”
作者：余亭亭、滕沛林、李玉玲、石静茹
指导教师：陈璇

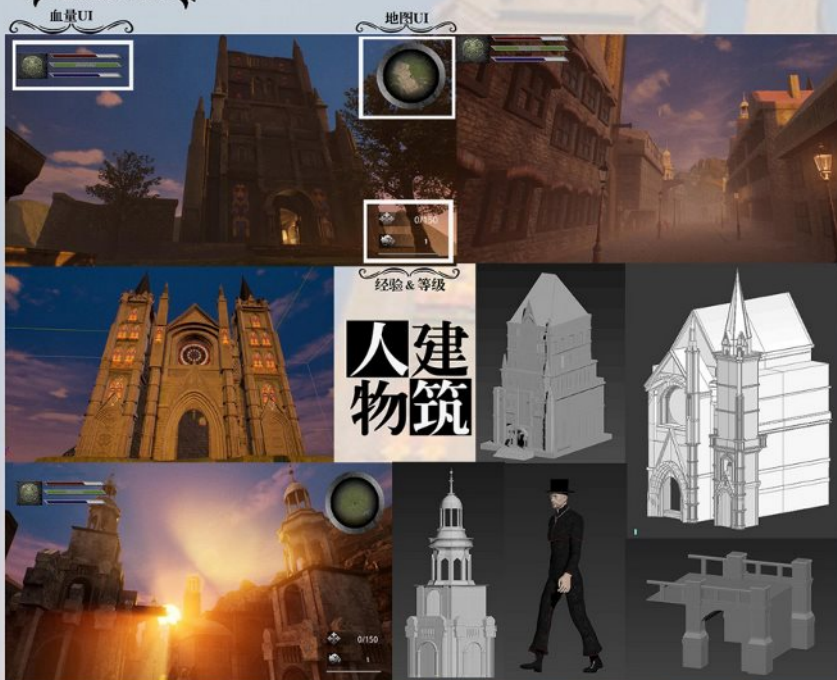


题目：“《明月之夜》三维游戏设计”
作者：阳源远
指导教师：唐晓梅

明月之夜

The Bright Moon Night

游戏界面



游戏制作

此游戏是运用UE4做出一个RPG简易游戏。设计内容包括UI设计、建筑设计、人物设计等。游戏最终可以在电脑上进行游玩体验。

建筑&人物

我们游戏中的场景建筑风格为欧洲哥特式建筑，建筑的整体风格为高耸削瘦，且带尖的特点，所以整个游戏建筑设计会偏向于欧式的设计。人物设计的是一个神父。建筑和人物建模都运用3DS MAX，UI设计用PS。（左边展示部分图片）

蓝图&UV

《明月之夜》的游戏系统是在UE4中用蓝图制作，而场景中模型的UV是在3DS MAX中展开，再进行下一步制作。（左边展示部分图片）

贴图&纹样

游戏的贴图是在Substance Painter中制作的，制作了法线、OC Normal贴图，纹样设计是在PS中进行的，制作完成再在SP中使用。（左边展示部分图片）

